



17 Mars 2017

NOTICE TECHNIQUE

ENQUÊTE ÉLECTORALE FRANÇAISE 2017- VAGUE 12

ARTICLE 2 – INFORMATIONS GENERALES

▪ Organisme ayant réalisé le sondage	IPSOS
▪ Commanditaires du sondage	CEVIPOF / LE MONDE
▪ Nombre de personnes interrogées	11 990 personnes inscrites sur les listes électorales, constituant un échantillon national représentatif de la population française âgée de 18 ans et plus.
▪ Dates de réalisation des interviews	Du 14 au 15 mars 2017
▪ Date de diffusion prévue	17 mars 2017 (sur ipsos.fr et dans le Monde daté du 18/03/2017)
▪ Questionnaire	Présenté intégralement dans le rapport d'étude ci-après

PRÉCISIONS SUR L'INTERVALLE DE CONFIANCE

L'intervalle de confiance (appelé aussi marge d'erreur) est l'intervalle dans lequel se trouve la valeur recherchée avec une probabilité fixée (le niveau de confiance). L'amplitude de cet intervalle dépend du niveau de confiance, de la valeur observée et de la taille de l'échantillon. Le calcul n'est justifié que pour les sondages aléatoires. Il ne peut pas être déterminé dans le cas de sondages par quotas mais on considère qu'il est proche de celui des sondages aléatoires.

INTERVALLE DE CONFIANCE (avec un niveau de confiance de 95%)

Taille d'échantillon	SCORES OBTENUS										
	2% ou 98%	5% ou 95%	10% ou 90%	15% ou 85%	20% ou 80%	25% ou 75%	30% ou 70%	35% ou 65%	40% ou 60%	45% ou 55%	50%
100 cas	2,6	4,4	6,0	7,2	8,0	8,6	9,2	9,6	9,8	10,0	10,0
200 cas	2,0	3,1	4,3	5,1	5,7	6,1	6,5	6,8	6,9	7,1	7,1
500 cas	1,3	2,0	2,7	3,2	3,6	3,9	4,1	4,3	4,4	4,5	4,5
1 000 cas	0,8	1,4	1,8	2,3	2,5	2,7	2,9	3,0	3,0	3,1	3,1
2 000 cas	0,6	1,0	1,3	1,6	1,8	2,0	2,1	2,2	2,2	2,3	2,3
5 000 cas	0,4	0,6	0,8	1,0	1,1	1,2	1,3	1,3	1,4	1,4	1,4
8 000 cas*	0,3	0,5	0,7	0,8	0,9	1,0	1,0	1,1	1,1	1,1	1,1
10 000 cas	0,3	0,4	0,6	0,7	0,8	0,9	0,9	0,9	1,0	1,0	1,0
12 000 cas**	0,3	0,4	0,6	0,7	0,7	0,8	0,8	0,9	0,9	0,9	0,9

Note de lecture : pour un échantillon de 8000 personnes, si le score mesuré est de 25%, il y a 95% de chances que la valeur réelle se situe aujourd'hui entre 24,0% et 26,0% (plus ou moins 1,0 point).

* Base intentions de vote présidentielle

**Base ensemble (questions d'opinion)

ARTICLE 3 – INFORMATIONS GENERALES

<ul style="list-style-type: none">▪ Objet du sondage	Intentions de vote élection présidentielle, questions d'opinion.
<ul style="list-style-type: none">▪ Echantillon interrogé	11 990 personnes inscrites sur les listes électorales, constituant un échantillon national représentatif de la population française âgée de 18 ans et plus. Méthode des quotas : sexe, âge, profession de la personne de référence du foyer, catégorie d'agglomération et région.
<ul style="list-style-type: none">▪ Mode de recueil	On-line, via l'Access Panel d'Ipsos
<ul style="list-style-type: none">▪ Taux de non réponse	Le taux de non réponse (lorsqu'il est supérieur à 0) est présenté pour chaque question dans le rapport ci-après
<ul style="list-style-type: none">▪ Gratification des personnes interrogées	Chaque répondant a obtenu des points cumulables pour une valeur inférieure à 1 euro.
<ul style="list-style-type: none">▪ Critères de redressement	Le redressement a été effectué à partir de la structure sociodémographique de la population française de 18 ans et plus (sexe, âge, catégorie socioprofessionnelle de la personne de référence au sein du ménage, catégorie d'agglomération et région), du souvenir de vote au 1er tour de l'élection présidentielle de 2012 et du souvenir de vote au 1er tour des élections régionales de 2015.

17 Mars 2017

“Enquête électorale française 2017” – Vague 12

Préparé pour le CEVIPOF et Le Monde

CONTACTS

Brice Teinturier

brice.teinturier@ipsos.com

Jean-François Doridot

jean-francois.doridot@ipsos.com

Federico Vacas

federico.vacas@ipsos.com



ÉCHANTILLON

11 990 personnes inscrites sur les listes électorales, constituant un échantillon national représentatif de la population française âgée de 18 ans et plus.

*Dont **8 205** personnes certaines d'aller voter à l'élection présidentielle.*

DATES DE TERRAIN

Du **14** au **15** mars 2017.

MÉTHODE

Échantillon interrogé par Internet.

Méthode des quotas: sexe, âge, profession de la personne de référence du foyer, région, catégorie d'agglomération.



La notice de cette enquête est consultable à la commission des sondages

SciencesPo
CEVIPOF



sopra  steria

en partenariat avec

Le Monde



Comme pour toute enquête quantitative, cette étude présente des résultats soumis aux marges d'erreur inhérentes aux lois statistiques. Ce rapport a été élaboré dans le respect de la norme internationale ISO 20252 « Etudes de marché, études sociales et d'opinion ».

PRÉCISIONS SUR L'INTERVALLE DE CONFIANCE

L'intervalle de confiance (appelé aussi marge d'erreur) est l'intervalle dans lequel se trouve la valeur recherchée avec une probabilité fixée (le niveau de confiance). L'amplitude de cet intervalle dépend du niveau de confiance, de la valeur observée et de la taille de l'échantillon. Le calcul n'est justifié que pour les sondages aléatoires. Il ne peut pas être déterminé dans le cas de sondages par quotas mais on considère qu'il est proche de celui des sondages aléatoires.

INTERVALLE DE CONFIANCE

(avec un niveau de confiance de 95%)

Taille d'échantillon	SCORES OBTENUS										
	2% ou 98%	5% ou 95%	10% ou 90%	15% ou 85%	20% ou 80%	25% ou 75%	30% ou 70%	35% ou 65%	40% ou 60%	45% ou 55%	50%
100 cas	2,6	4,4	6,0	7,2	8,0	8,6	9,2	9,6	9,8	10,0	10,0
200 cas	2,0	3,1	4,3	5,1	5,7	6,1	6,5	6,8	6,9	7,1	7,1
500 cas	1,3	2,0	2,7	3,2	3,6	3,9	4,1	4,3	4,4	4,5	4,5
1 000 cas	0,8	1,4	1,8	2,3	2,5	2,7	2,9	3,0	3,0	3,1	3,1
2 000 cas	0,6	1,0	1,3	1,6	1,8	2,0	2,1	2,2	2,2	2,3	2,3
5 000 cas	0,4	0,6	0,8	1,0	1,1	1,2	1,3	1,3	1,4	1,4	1,4
8 000 cas*	0,3	0,5	0,7	0,8	0,9	1,0	1,0	1,1	1,1	1,1	1,1
10 000 cas	0,3	0,4	0,6	0,7	0,8	0,9	0,9	0,9	1,0	1,0	1,0
12 000 cas**	0,3	0,4	0,6	0,7	0,7	0,8	0,8	0,9	0,9	0,9	0,9

Note de lecture : pour un échantillon de 8000 personnes, si le score mesuré est de 25%, il y a 95% de chances que la valeur réelle se situe aujourd'hui entre 24,0% et 26,0% (plus ou moins 1,0 point).

* Base intentions de vote présidentielle

**Base ensemble (questions d'opinion)



L'ÉLECTION PRÉSIDENTIELLE

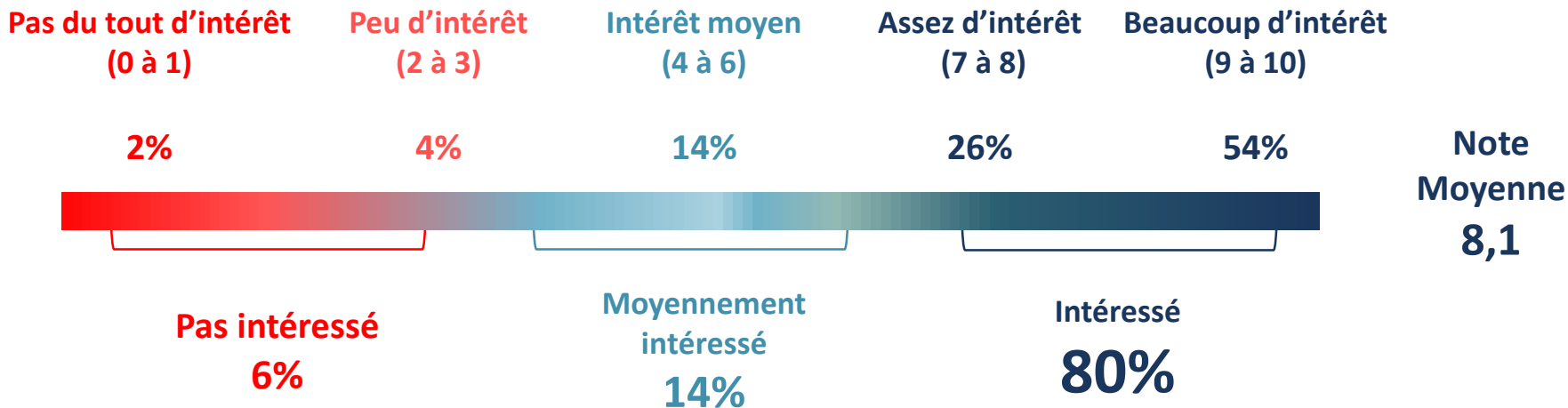
GAME CHANGERS



L'ÉLECTION PRÉSIDENTIELLE

L'intérêt pour l'élection présidentielle (Note de 0 à 10) – (1/3)

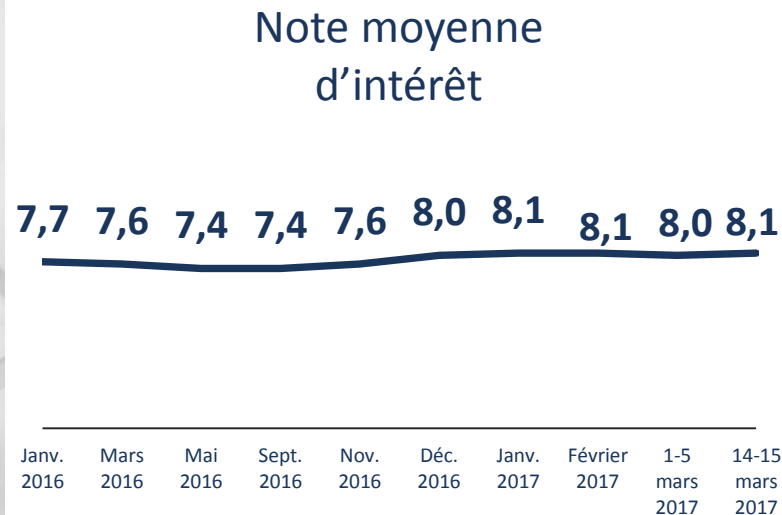
Question : Sur une échelle de 0 à 10, où 0 signifie aucun intérêt et 10 signifie énormément d'intérêt, quel est votre niveau d'intérêt pour la prochaine élection présidentielle de 2017 ?



L'ÉLECTION PRÉSIDENTIELLE

L'intérêt pour l'élection présidentielle (Note de 0 à 10) – (2/3)

Question : Sur une échelle de 0 à 10, où 0 signifie aucun intérêt et 10 signifie énormément d'intérêt, quel est votre niveau d'intérêt pour la prochaine élection présidentielle de 2017 ?



L'intérêt pour l'élection présidentielle - détail sympathisants (3/3)

%	Pas du tout d'intérêt (0 à 1)	Peu d'intérêt (2 à 3)	Un intérêt moyen (4 à 6)	Assez d'intérêt (7 à 8)	Beaucoup d'intérêt (9 à 10)	ST Pas intéressé (0 à 3)	ST Moyennement intéressé (4 à 6)	ST Intéressé (7 à 10)	NOTE MOY.	Evolution 14-15 mars 2017 vs 1-5 mars 2017
ENSEMBLE	2	4	14	26	54	6	14	80	8,1	+0,1
ST EXG	3	6	15	25	51	9	15	76	7,8	+0,3
ST FG	1	4	9	26	60	5	9	86	8,4	+0,1
EELV	1	5	16	31	47	6	16	78	7,8	+0,2
PS	1	2	13	30	54	3	13	84	8,2	(=)
ST GAUCHE	1	3	13	28	55	4	13	83	8,2	+0,1
En Marche !	-	2	8	21	69	2	8	90	8,8	+0,2
ST DROITE-CENTRE	-	2	10	25	63	2	10	88	8,6	+0,1
MoDem	-	3	13	33	51	3	13	84	8,2	(=)
UDI	-	1	11	28	60	1	11	88	8,5	+0,1
LR	-	2	9	24	65	2	9	89	8,6	(=)
DLF	1	-	14	20	65	1	14	85	8,5	(=)
FN	1	2	9	19	69	3	9	88	8,7	+0,2
Aucun parti	7	7	25	29	32	14	25	61	6,8	+0,2

Indice de participation



Note de lecture : 66% des Français ont l'intention d'aller voter au premier tour de l'élection présidentielle, 69% des sympathisants PS, 73% des sympathisants LR, 76% des sympathisants du FN, etc.

Le premier tour de la prochaine élection présidentielle aura lieu le 23 avril 2017. Pouvez-vous donner une note de 0 à 10 sur votre intention d'aller voter lors du premier tour de cette élection présidentielle ?



66%

Evolution
14-15 mars 2017
vs 1-5 mars 2017
(=)

DÉTAIL SYMPATHISANTS

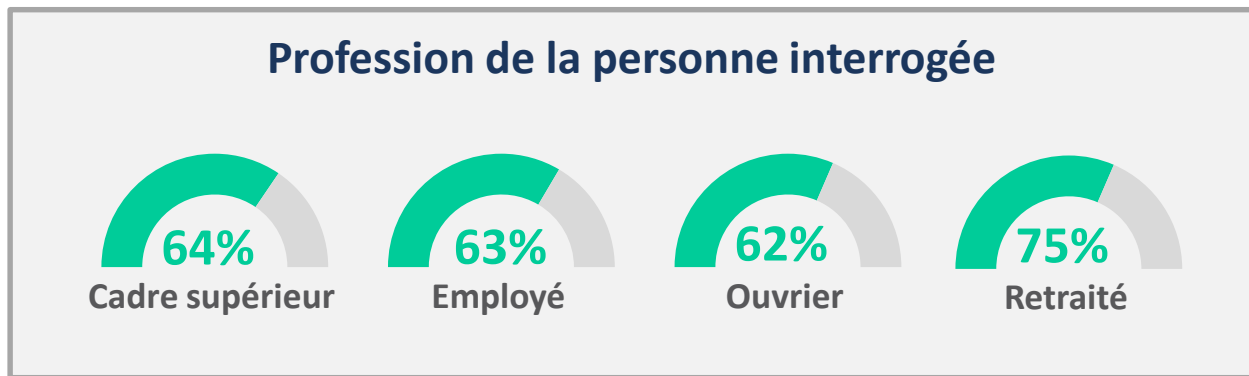
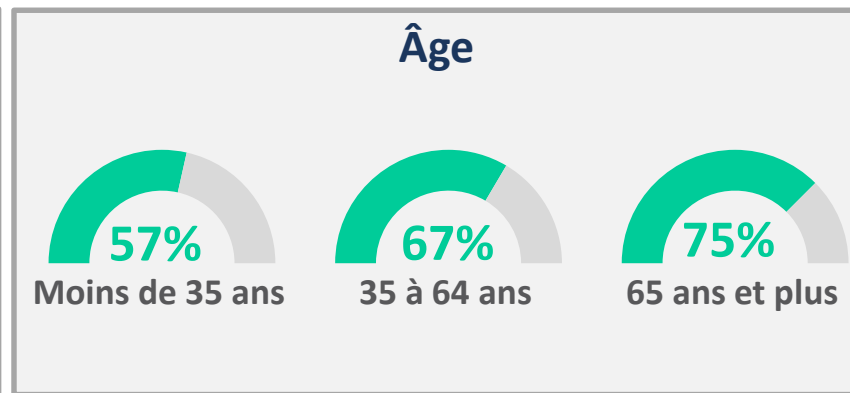
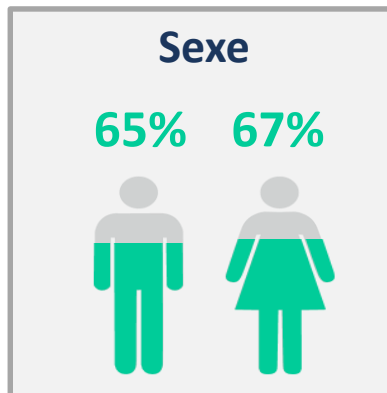
	%
ST EXG	56
ST FG	72
EELV	62
PS	69
ST GAUCHE	68
En Marche !	75
ST DROITE-CENTRE	71
MoDem	66
UDI	69
LR	73
DLF	70
FN	76
Aucun parti	49

Indice de participation - détail par âge, sexe et CSP

Le premier tour de la prochaine élection présidentielle aura lieu le 23 avril 2017. Pouvez-vous donner une note de 0 à 10 sur votre intention d'aller voter lors du premier tour de cette élection présidentielle ?



66%

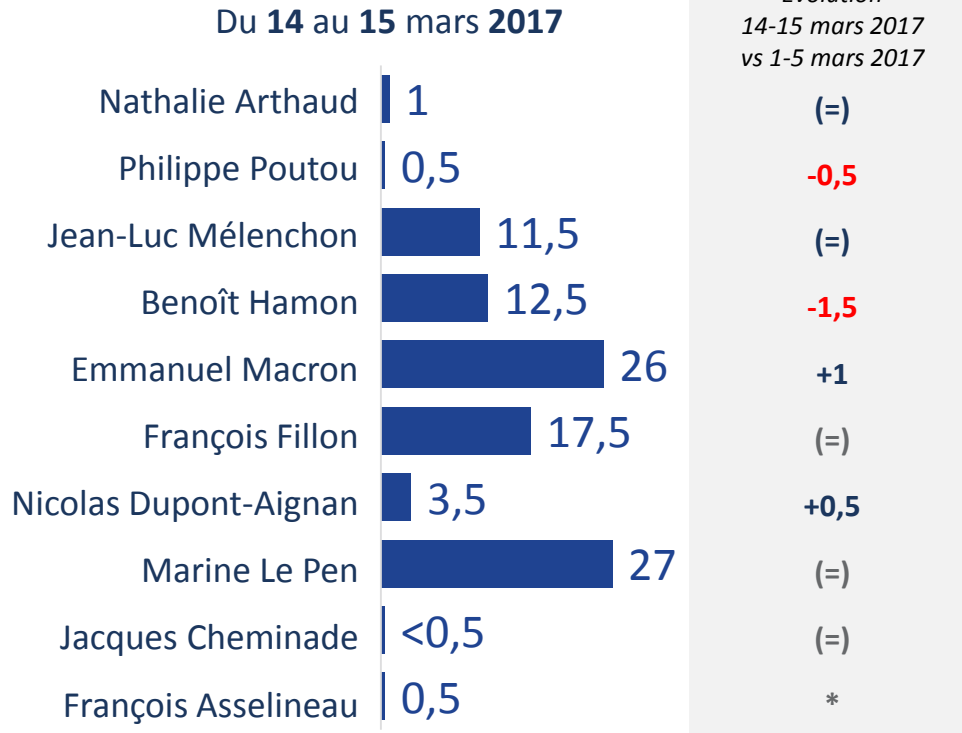


L'ÉLECTION PRÉSIDENTIELLE

L'intention de vote 1^{er} tour

Base : Certains d'aller voter, exprimés

Question : Si le premier tour de l'élection présidentielle avait lieu dimanche prochain, quel est le candidat pour lequel il y aurait le plus de chances que vous votiez ? Si vous aviez le choix entre les candidats suivants ... ?



Personnes certaines d'aller voter n'ayant pas exprimé d'intention de vote 6%

La sûreté du choix

Base : Certains d'aller voter

Question : Votre choix de vote est-il définitif ou peut-il encore changer ?

EVOLUTIONS « Choix définitif »

Définitif
59%



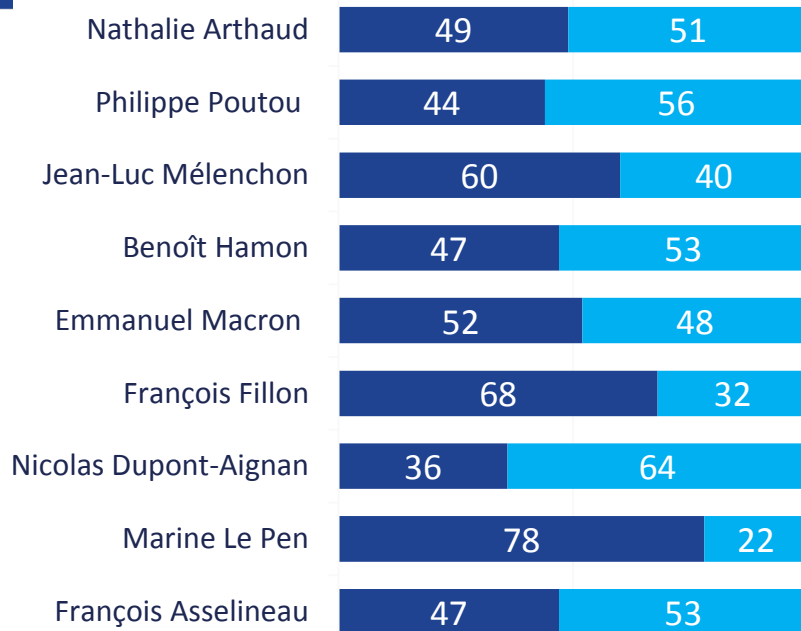
Février 2017 1-5 mars 2017 14-15 mars 2017

41%

Peut encore changer

Selon l'intention de vote

■ Définitif ■ Peut encore changer



L'ÉLECTION PRÉSIDENTIELLE

L'intention de vote 2nd tour Hypothèse E. Macron face à M. Le Pen

Question : Si le second tour de l'élection présidentielle avait lieu dimanche prochain, quel est le candidat pour lequel il y aurait le plus de chances que vous votiez, si vous aviez le choix entre les candidats suivants... ?

Base : Certains d'aller voter, exprimés



Emmanuel
Macron



61%

Evolution
14-15 mars 2017
vs 1-5 mars 2017

-1



Marine
Le Pen



39%

Evolution
14-15 mars 2017
vs 1-5 mars 2017

+1

Personnes certaines d'aller voter n'ayant pas exprimé d'intention de vote **18%**

REPORT DE VOIX

Intention de
vote 1^{er} tour



Non
Exprimés

Total

Voterait pour
J-L. Mélenchon

45%

8%

47%

100%

Voterait pour
Benoît Hamon

73%

4%

23%

100%

Voterait pour
François Fillon

40%

33%

27%

100%

Voterait pour
N. Dupont-Aignan

32%

36%

32%

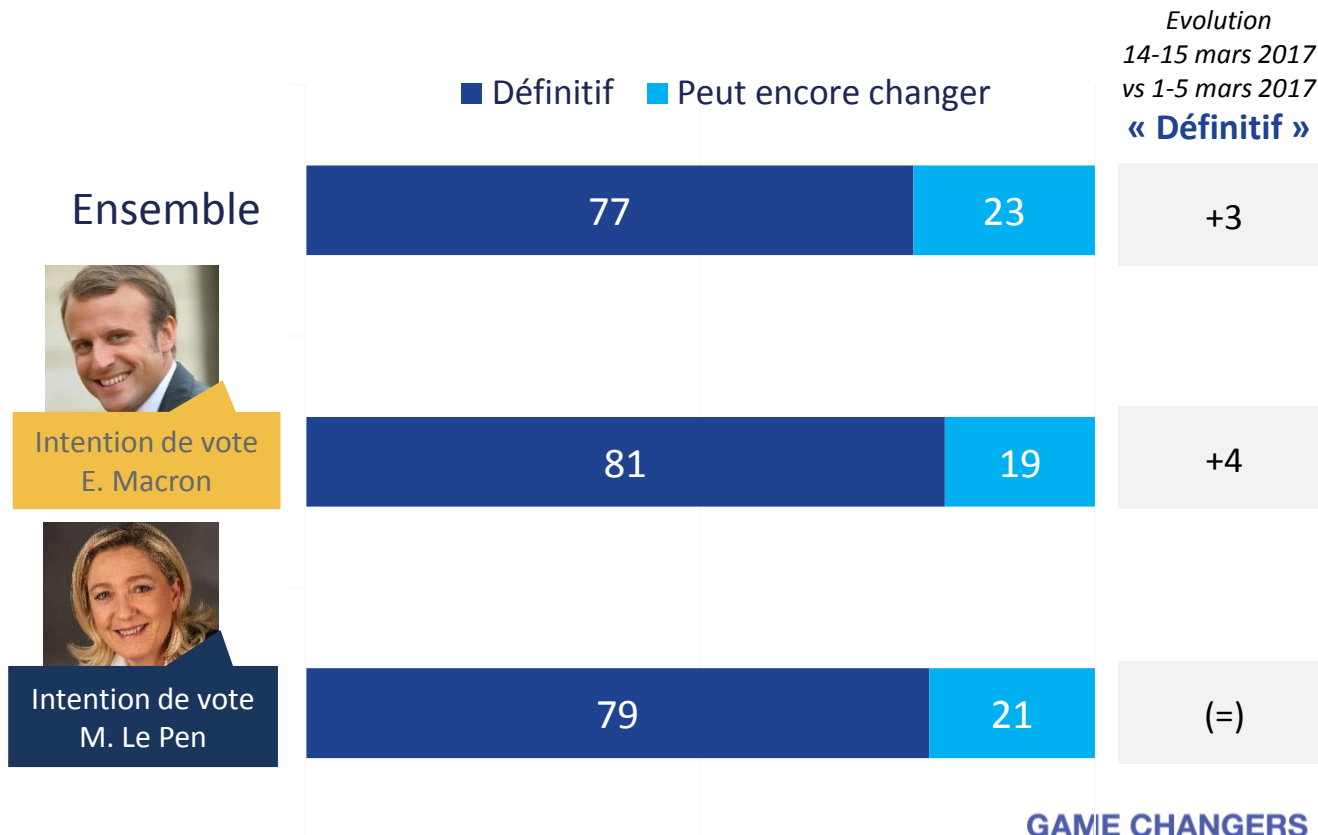
100%

La sûreté du choix

Hypothèse E. Macron face à M. Le Pen

Question : Votre choix de vote est-il définitif ou peut-il encore changer ?

Base : Certains d'aller voter





L'ÉLECTION PRÉSIDENTIELLE
FOCUS SUR LES « CHANGEURS »
**(ENTRE LA VAGUE DU 1^{ER} AU 5 MARS ET
CELLE DU 14 AU 15 MARS)**

Les changeurs : note méthodologique

L'originalité de ce dispositif est de réaliser une enquête auprès d'individus qui se sont engagés à répondre tout au long de la période qui va de novembre 2015 au second tour des élections législatives. On peut donc identifier, d'une vague à l'autre, les personnes qui changent dans leurs intentions de vote et reconstituer leurs trajectoires.

L'évolution des intentions de vote exprimées en faveur d'un candidat s'explique d'une part par les personnes qui changent de candidat dans les intentions de vote qu'elles expriment et d'autre part par les niveaux de mobilisation d'une vague à l'autre.

L'analyse sur les changeurs pour l'élection présidentielle prend en compte **les 11 580 personnes** qui ont répondu à la vague du 1^{er} au 5 mars 2017 et à la vague du 14 au 15 mars 2017.

► Exemple : Benoît Hamon (page 19)

En ce qui concerne la baisse de Benoît Hamon (1,5 point), celle-ci s'explique à la fois par une logique de transferts de vote entre candidats (pour 1 point) et par une logique de mobilisation des électeurs (pour 0,5 point).

► Les évolutions liées à des transferts de votes (-1 point)

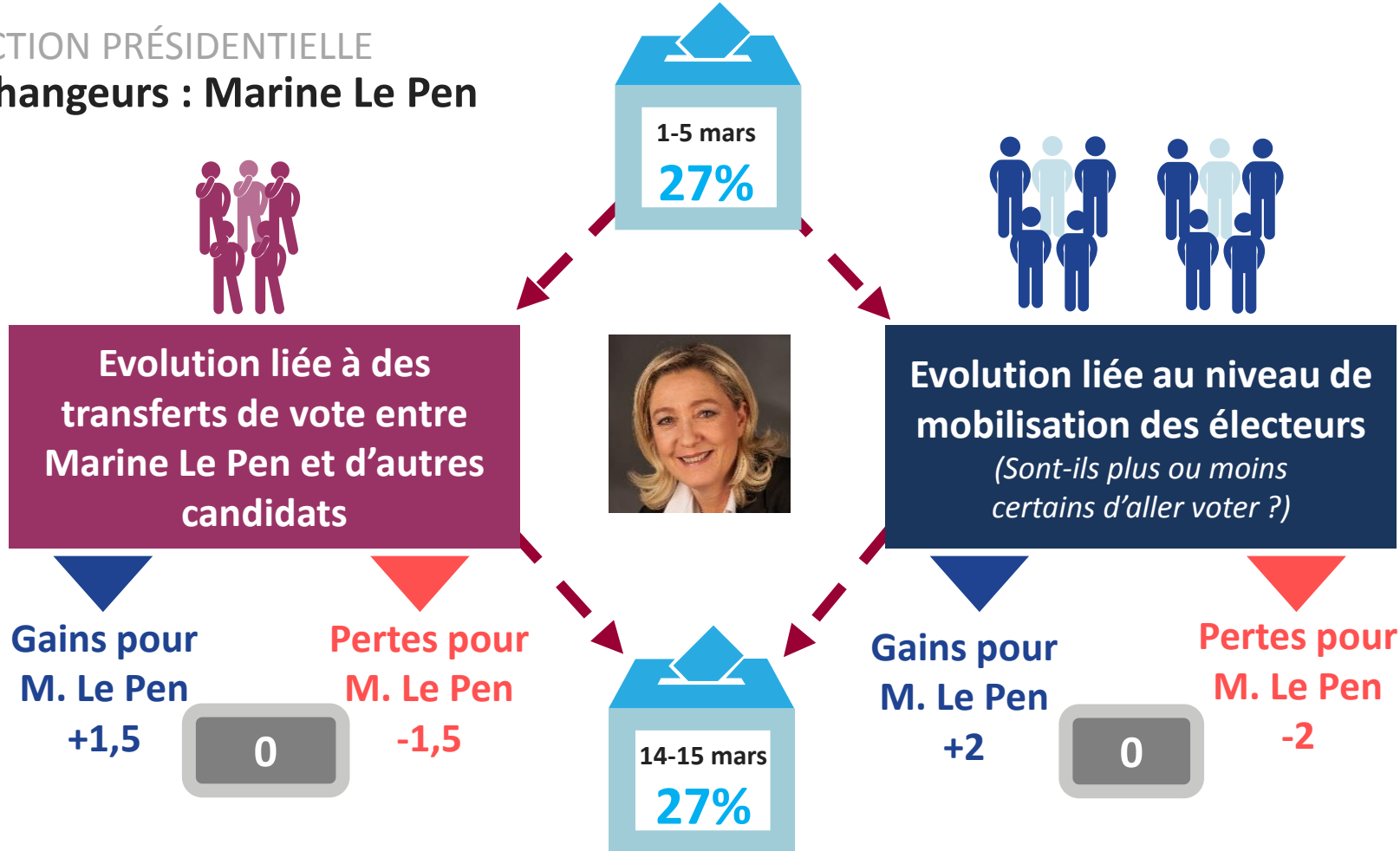
La baisse de 1 point liée à une logique de transferts de votes résulte en fait d'un gain de 1,5 point (personnes qui ne choisissaient pas Benoît Hamon en début de mois et ont désormais l'intention de voter pour lui) conjuguée à une baisse de 2,5 points (personnes qui souhaitaient voter pour lui lors de la vague précédente et n'ont plus l'intention de le faire), produisant ainsi un solde négatif de 1 point. Cette baisse de 1 point s'explique notamment par les transferts de votes vers Emmanuel Macron (pour 1 point) et Jean-Luc Mélenchon (0,5 point). Benoît Hamon récupère par ailleurs 0,5 point en provenance d'autres candidats.

► Les évolutions liées au niveau de mobilisation (-0,5 point)

Parallèlement, il existe également des mouvements liés au niveau de mobilisation des électeurs : Benoît Hamon gagne 1 point en termes de mobilisation (personnes qui n'étaient pas certaines d'aller voter mais qui le sont désormais et ont l'intention de voter pour lui) mais perd dans le même temps 1,5 point (personnes qui étaient certaines de voter et lui donnaient leurs suffrages mais qui ne sont désormais plus sûres d'aller voter), ce qui produit un solde négatif de 0,5 point.

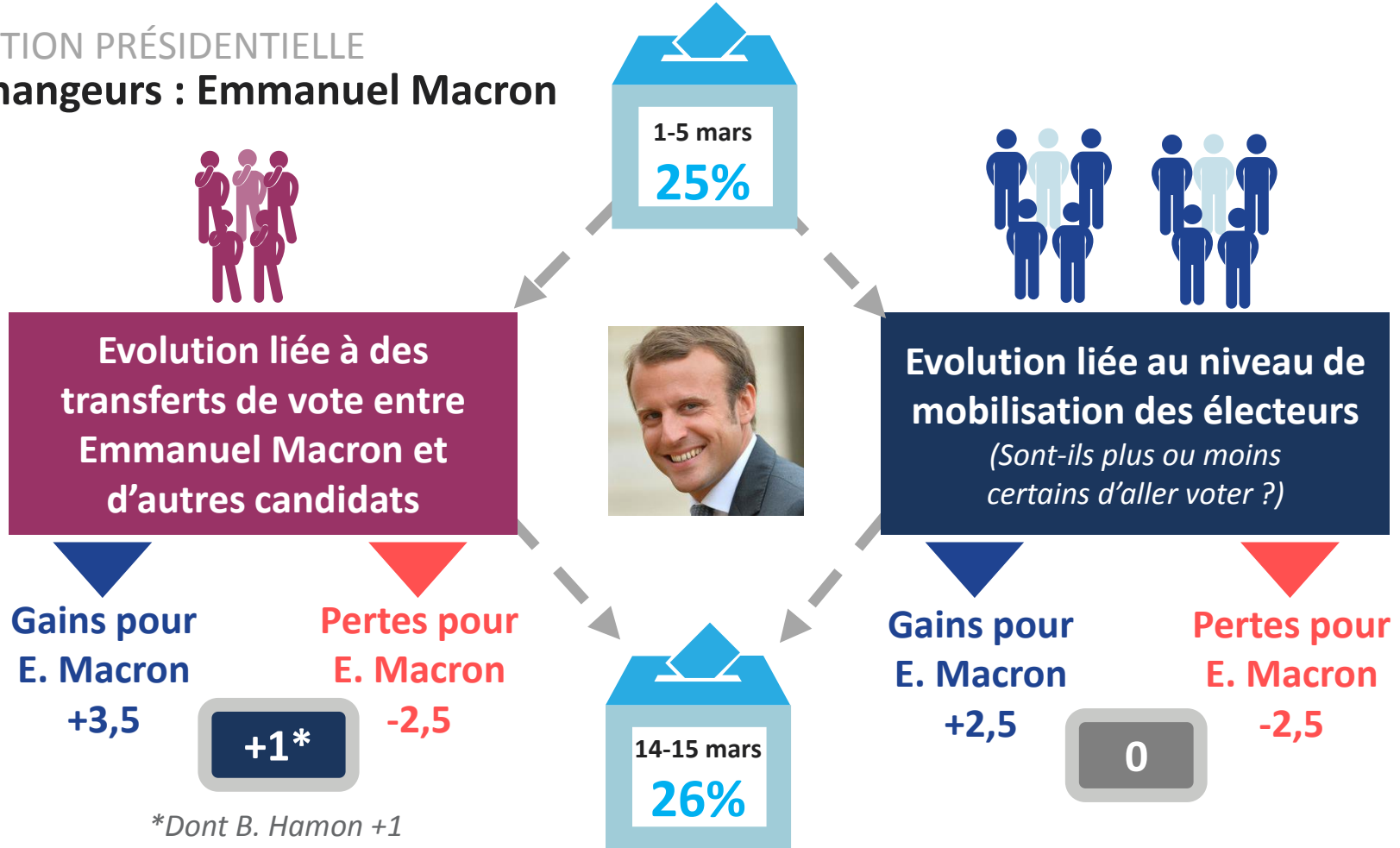
L'ÉLECTION PRÉSIDENTIELLE

Les changeurs : Marine Le Pen



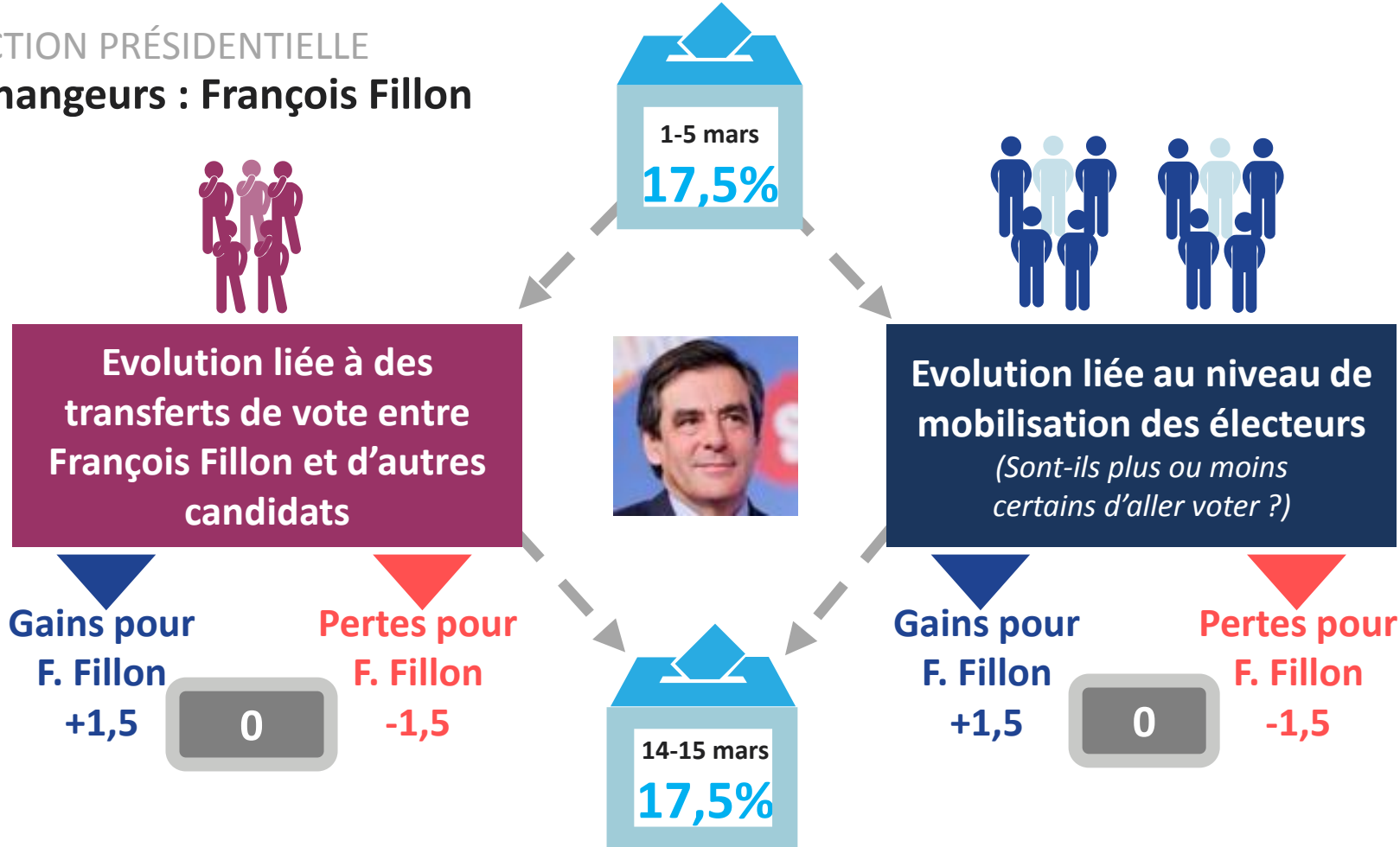
L'ÉLECTION PRÉSIDENTIELLE

Les changeurs : Emmanuel Macron



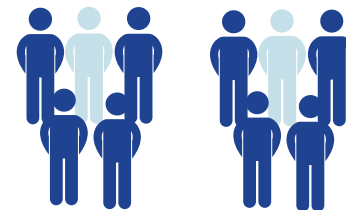
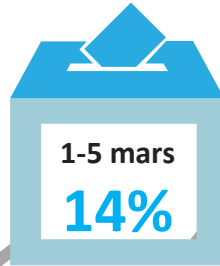
L'ÉLECTION PRÉSIDENTIELLE

Les changeurs : François Fillon



L'ÉLECTION PRÉSIDENTIELLE

Les changeurs : Benoît Hamon



Evolution liée à des transferts de vote entre Benoît Hamon et d'autres candidats

Evolution liée au niveau de mobilisation des électeurs
(Sont-ils plus ou moins certains d'aller voter ?)

Gains pour B. Hamon
+1,5

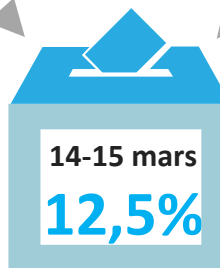
Pertes pour B. Hamon
-2,5

-1*

Gains pour B. Hamon
+1

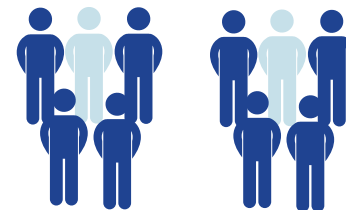
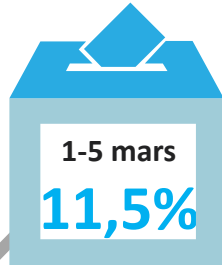
Pertes pour B. Hamon
-1,5

-0,5



- *Dont E. Macron -1*
- *Dont J-L. Mélenchon -0,5*
- *Dont Autres candidats +0,5*

Les changeurs : Jean-Luc Mélenchon



Evolution liée à des transferts de vote entre Jean-Luc Mélenchon et d'autres candidats

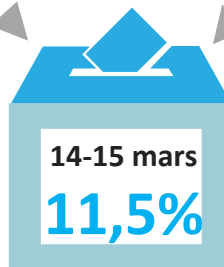
Evolution liée au niveau de mobilisation des électeurs
(Sont-ils plus ou moins certains d'aller voter ?)

Gains pour J-L. Mélenchon

+1,5

Pertes pour J-L. Mélenchon

-1,5



Gains pour J-L. Mélenchon

+1

Pertes pour J-L. Mélenchon

-1



**Dont B. Hamon +0,5*

Dont Autres candidats -0,5



L'IMAGE DES PRINCIPAUX CANDIDATS À L'ÉLECTION PRÉSIDENTIELLE, LEUR POTENTIEL ÉLECTORAL ET LE SOUHAIT DE VICTOIRE

GAME CHANGERS



L'image des personnalités politiques (1/2)

Question : Pourriez-vous donner à chacune des personnalités politique suivantes une note de 0 à 10, où 0 signifie que vous n'aimez pas du tout cette personnalité et 10 signifie que vous l'appréciez beaucoup ? Si vous ne connaissez pas l'une des personnalités, n'hésitez pas à le dire.

%	Pas du tout (0 à 1)	Peu (2 à 3)	Moyennement (4 à 6)	Assez (7 à 8)	Beaucoup (9 à 10)	Ne connaît pas	ST N'aime pas (0 à 3)	ST Aime moyennement (4 à 6)	ST Aime (7 à 10)	NOTE MOY.	Evolution 14-15 mars 2017 vs 1-5 mars 2017
Emmanuel Macron	28	14	31	17	9	1	42	31	26	4,1	(=)
Benoît Hamon	36	19	27	12	5	1	55	27	17	3,3	-0,2
J-L. Mélenchon	40	18	24	11	6	1	58	24	17	3,1	-0,1
Marine Le Pen	53	8	13	12	13	1	61	13	25	3,1	(=)
François Fillon	54	13	16	9	7	1	67	16	16	2,6	-0,2
N. Dupont-Aignan	47	18	19	6	3	7	65	19	9	2,4	-0,3
Nathalie Arthaud	48	19	18	5	1	9	67	18	6	2,1	-0,2
Philippe Poutou	47	17	18	4	2	12	64	18	6	2,1	-0,3

L'image des personnalités politiques - détail sympathisants (2/2)

Question : Pourriez-vous donner à chacune des personnalités politique suivantes une note de 0 à 10, où 0 signifie que vous n'aimez pas du tout cette personnalité et 10 signifie que vous l'appréciez beaucoup ? Si vous ne connaissez pas l'une des personnalités, n'hésitez pas à le dire.

ST AIME % (Note 7 à 10)	ST GAUCHE					ST DROITE-CENTRE			Aucun parti					
	Ensemble	ST EXG	ST FG	EELV	PS	En Marche !	MoDem	UDI	LR	DLF	FN	Aucun parti		
Emmanuel Macron	26	14	10	21	41	28	89	23	43	32	19	9	10	21
Marine Le Pen	25	12	5	5	4	4	6	21	5	7	22	49	88	17
J-L. Mélenchon	17	47	79	23	21	39	8	5	9	5	3	11	7	13
Benoît Hamon	17	35	41	46	48	45	13	4	11	3	2	3	4	10
François Fillon	16	2	1	2	2	2	5	49	8	39	60	30	12	6
N. Dupont-Aignan	9	5	3	2	1	2	3	17	6	10	11	86	16	6
Nathalie Arthaud	6	43	23	11	6	14	2	1	2	-	-	2	2	4
Philippe Poutou	6	48	24	14	6	14	3	1	2	1	-	2	2	4

L'ÉLECTION PRÉSIDENTIELLE

Le potentiel électoral de différentes personnalités (1/2)

Question : Quelles sont les chances que votiez pour les personnalités suivantes si elles étaient candidates à l'élection présidentielle 2017 ? 0 signifie qu'il n'y a aucune chance que vous votiez pour lui/elle, 10 de très fortes chances que vous votiez pour lui/elle.

%	ST De faibles chances (0 à 3)	ST Ni de faibles, ni de fortes chances (4 à 6)	ST De fortes chances (7 à 10)	Dont de très fortes chances (9 à 10)	NOTE MOY.	Evolution 14-15 mars 2017 vs 7-12 fév. 2017
Emmanuel Macron	45	25	30	14	4,1	+0,2
Marine Le Pen	62	10	28	19	3,2	(=)
Benoît Hamon	63	20	17	7	2,8	-0,3
François Fillon	70	12	18	11	2,5	-0,2
Jean-Luc Mélenchon	70	15	15	8	2,4	-0,2
Nicolas Dupont-Aignan	80	13	7	3	1,6	+0,1
Nathalie Arthaud	86	10	4	1	1,2	+0,2
Philippe Poutou	87	10	3	1	1,1	+0,1

Le potentiel électoral de différentes personnalités - détail sympathisants (2/2)

Question : Quelles sont les chances que votiez pour les personnalités suivantes si elles étaient candidates à l'élection présidentielle 2017 ? 0 signifie qu'il n'y a aucune chance que vous votiez pour lui/elle, 10 de très fortes chances que vous votiez pour lui/elle.

ST De fortes chances (7 à 10)														
	Ensemble	ST EXG	ST FG	EELV	PS	ST GAUCHE	En Marche !	ST DROITE-CENTRE	MoDem	UDI	LR	DLF	FN	Aucun parti
Emmanuel Macron	30	17	12	26	47	33	93	27	60	32	22	11	10	26
Marine Le Pen	28	14	5	4	5	5	6	24	8	10	24	55	93	23
François Fillon	18	5	2	3	2	2	5	54	9	50	67	28	12	7
Benoît Hamon	17	30	37	50	50	46	8	3	11	3	1	2	3	9
J-L. Mélenchon	15	45	82	23	17	38	4	3	6	2	1	7	4	11
N. Dupont-Aignan	7	5	1	2	1	2	2	14	5	10	8	80	12	6
Nathalie Arthaud	4	45	14	5	3	9	1	1	-	1	-	1	1	3
Philippe Poutou	3	41	13	5	1	8	1	-	-	-	-	1	1	2

Le souhait de victoire

Question : Parmi les candidats suivants, lequel souhaitez-vous voir gagner l'élection présidentielle ?

%	Ensemble	ST EXG	ST FG	EELV	PS	ST GAUCHE	En Marche !	ST DROITE-CENTRE	MoDem	UDI	LR	DLF	FN	Aucun parti
Emmanuel Macron	24	8	6	19	38	25	95	18	56	23	12	4	3	22
Marine Le Pen	20	7	1	3	2	2	1	8	2	2	8	17	89	16
François Fillon	15	2	-	1	1	1	1	50	8	49	64	13	3	6
Benoît Hamon	12	17	16	43	41	33	1	2	7	2	1	-	1	7
J-L. Mélenchon	9	23	70	14	5	25	-	1	3	1	-	3	1	8
N. Dupont- Aignan	3	1	-	-	-	-	-	7	2	4	2	57	-	3
Nathalie Arthaud	1	17	-	1	1	2	-	-	-	-	-	-	-	1
Philippe Poutou	-	12	1	2	-	1	-	-	-	-	-	-	-	1
Jacques Cheminade	-	-	-	-	-	-	-	-	-	-	-	-	-	-
François Asselineau	-	-	-	-	-	-	-	-	-	-	-	1	-	1
Aucun	16	13	6	17	12	11	2	14	22	19	13	5	3	35



LE PLURALISME POLITIQUE DANS LES MÉDIAS

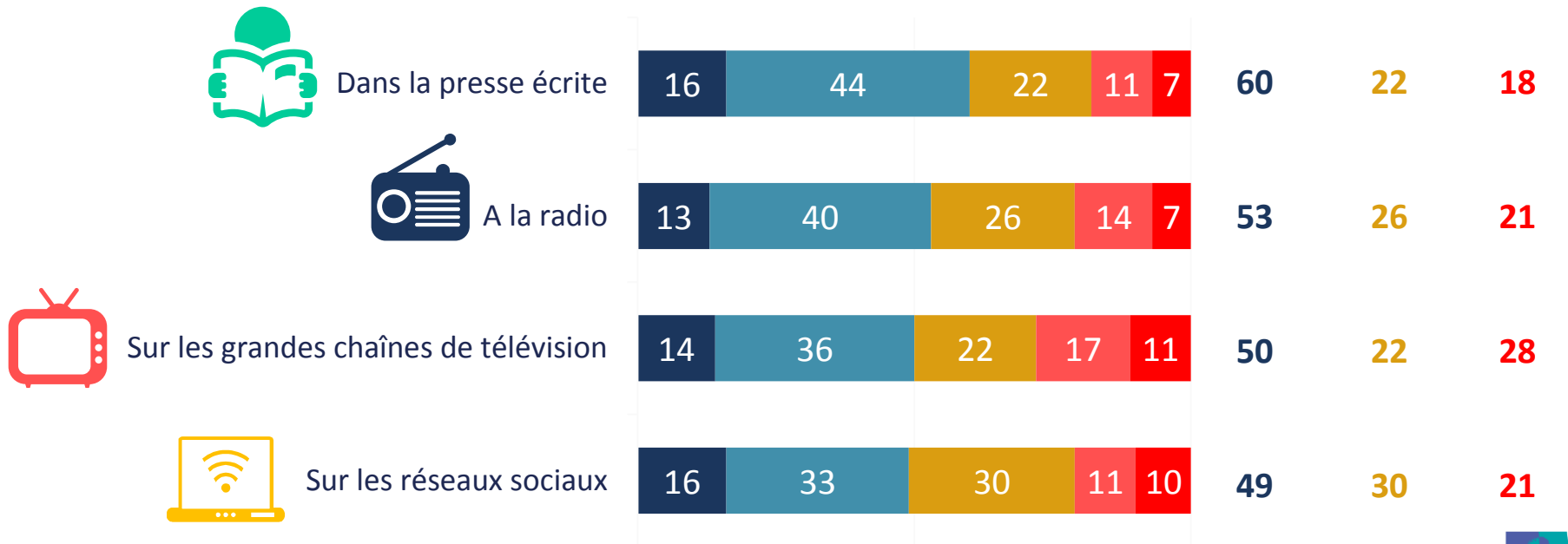
GAME CHANGERS



La diversité des idées politiques en France (1/3)

Question : En France, aujourd'hui, diriez-vous qu'on peut trouver toutes les idées politiques...

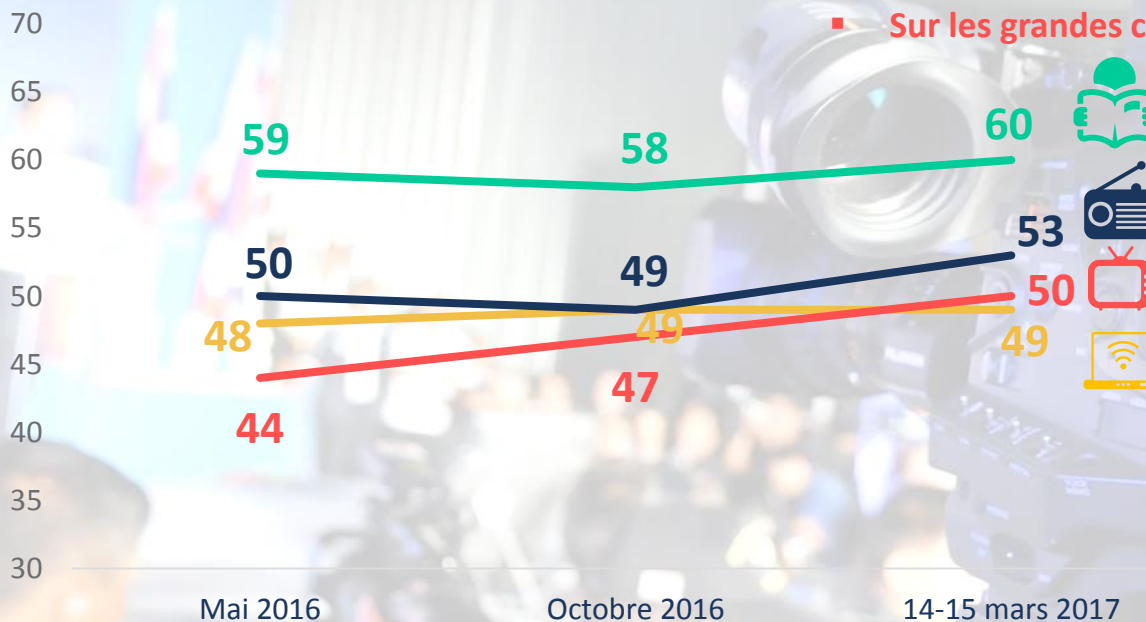
■ Tout à fait d'accord ■ Plutôt d'accord ■ Ni d'accord, ni en désaccord ■ Plutôt pas d'accord ■ Pas d'accord du tout



La diversité des idées politiques en France - évolution (2/3)

Question : En France, aujourd'hui, diriez-vous qu'on peut trouver toutes les idées politiques...

Evolution ST D'accord



- Dans la presse écrite
- Sur les réseaux sociaux
- A la radio
- Sur les grandes chaînes de télévision



La diversité des idées politiques en France - détail sympathisants (3/3)

Question : En France, aujourd'hui, diriez-vous qu'on peut trouver toutes les idées politiques...

ST D'ACCORD %	Ensemble													
	Ensemble	ST EXG	ST FG	EELV	PS	ST GAUCHE	En Marche !	ST DROITE-CENTRE	MoDem	UDI	LR	DLF	FN	Aucun parti
Dans la presse écrite	60	57	54	68	76	68	76	60	68	62	61	43	52	53
A la radio	53	52	44	67	68	60	73	53	59	50	54	36	45	46
Sur les grandes chaînes de télévision	50	40	35	52	64	53	64	49	48	47	52	32	50	47
Sur les réseaux sociaux	49	45	53	54	48	50	53	46	50	39	46	54	54	45

L'opinion sur le niveau actuel du débat politique en France

Question : En ce moment, diriez-vous que le débat politique est en train :

Plutôt de s'appauvrir

78%

Evolution
14-15 mars 2017
vs Octobre 2016

↗+13

Plutôt de se renouveler

6%

Evolution
14-15 mars 2017
vs Octobre 2016

↘-2

Ni de s'appauvrir,
ni de se renouveler

16%

Evolution
14-15 mars 2017
vs Octobre 2016

↘-11



SELON
LA SYMPATHIE
PARTISANE %

	Plutôt de s'appauvrir	Plutôt de se renouveler	Ni de s'appauvrir, ni de se renouveler
ST EXG	83	2	15
ST FG	80	7	13
EELV	77	8	15
PS	76	7	17
ST GAUCHE	78	7	15
En Marche !	64	18	18
ST DROITE-CENTRE	83	5	12
MoDem	80	8	12
UDI	91	2	7
LR	82	5	13
DLF	89	3	8
FN	79	6	15
Aucun parti	75	4	21



MODULE POPULISME

GAME CHANGERS



L'opinion sur les pratiques en politique (1/2)

Question : Pour chaque phrase pouvez-vous nous dire si vous êtes tout à fait, plutôt, plutôt pas ou pas d'accord du tout ?

%	Pas du tout d'accord (note 1)	Plutôt pas d'accord (note 2)	ST Pas d'accord (1 à 2)	Ni d'accord, ni pas d'accord (note 3)	Plutôt d'accord (note 4)	Tout à fait d'accord (note 5)	ST D'accord (4 à 5)	NOTE MOY.	Evolution 14-15 mars 2017 vs Octobre 2016
Les hommes politiques parlent trop et n'agissent pas assez	1	2	3	11	25	61	86	4,4	-0,1
Les hommes politiques à l'Assemblée nationale doivent suivre la volonté du peuple	-	3	3	15	31	51	82	4,3	(=)
Les différences politiques entre les citoyens ordinaires et les élites sont plus grandes que les différences entre citoyens	2	4	6	22	27	45	72	4,1	+0,1
Les décisions politiques les plus importantes devraient être prises par le peuple et non pas par les hommes politiques	4	8	12	26	26	36	62	3,8	+0,1
Je préférerais être représenté(e) par un citoyen ordinaire plutôt que par un politicien professionnel	4	10	14	26	27	33	60	3,7	(=)
En politique, lorsqu'on parle de compromis, c'est qu'on renonce en réalité à ses principes	6	12	18	33	25	24	49	3,5	+0,1

L'opinion sur les pratiques en politique - détail sympathisants (2/2)

Question : Pour chaque phrase pouvez-vous nous dire si vous êtes tout à fait, plutôt, plutôt pas ou pas d'accord du tout ?

ST D'ACCORD %	Ensemble	ST EXG	ST FG	EELV	PS	ST GAUCHE	En Marche !	ST DROITE-CENTRE	MoDem	UDI	LR	DLF	FN	Aucun parti
Les hommes politiques parlent trop et n'agissent pas assez	86	93	82	85	83	83	82	86	80	85	86	93	91	89
Les hommes politiques à l'Assemblée nationale doivent suivre la volonté du peuple	82	93	91	75	78	82	78	79	68	77	80	92	90	81
Les différences politiques entre les citoyens ordinaires et les élites sont plus grandes que les différences entre citoyens	72	82	77	79	73	76	74	66	75	58	63	82	75	70
Les décisions politiques les plus importantes devraient être prises par le peuple et non pas par les hommes politiques	62	82	77	63	53	62	50	51	46	46	50	74	78	66
Je préférerais être représenté(e) par un citoyen ordinaire plutôt que par un politicien professionnel	60	78	66	64	56	61	52	48	57	44	45	65	64	68
En politique, lorsqu'on parle de compromis, c'est qu'on renonce en réalité à ses principes	49	60	55	44	40	45	43	50	31	44	53	64	64	44