

VIAVOICE

MIEUX COMPRENDRE POUR INVENTER DEMAIN

Libération

Le baromètre politique Viavoice - *Libération*

Juin 2016

Notice technique



Viavoice Paris. Études conseil stratégie

9 rue Huysmans, 75 006 Paris. + 33 (0)1 40 54 13 90

www.institut-viavoice.com

François Miquet-Marty, Maïder Beffa, Aurélien Preud'homme

Notice technique : article 2

Organisme ayant réalisé le sondage	Viavoice
Commanditaire du sondage	Libération
Nombre de personnes interrogées	Échantillon de 1012 personnes, représentatif de la population française âgée de 18 ans et plus.
Dates de réalisation des interviews	Du 10 au 13 juin 2016
Questionnaire	Le questionnaire présenté dans ce rapport respecte l'ordre des questions posées.

Comme toute enquête quantitative réalisée par sondage, les résultats de cette étude sont soumis à une incertitude statistique appelée marge d'erreur ou intervalle de confiance, dont l'amplitude dépend du nombre de personnes interrogées (taille de l'échantillon) et du pourcentage observé :

Taille de l'échantillon	Pourcentage observé					
	5 ou 95 %	10 ou 90 %	20 ou 80 %	30 ou 70 %	40 ou 60 %	50 %
200	3,1	4,3	5,7	6,5	6,9	7,1
300	2,5	3,5	4,6	5,3	5,7	5,8
500	2,0	2,7	3,6	4,1	4,4	5,0
1000	1,4	1,8	2,5	2,85	3	3,1
2000	1	1,3	1,8	2,1	2,2	2,25

Lecture du tableau : Dans le cas d'un sondage auprès d'un échantillon de 1000 personnes, si le pourcentage mesuré est de 20 %, la marge d'erreur est égale à 2,5. Le pourcentage réel est donc compris entre 17,5 % et 22,5 % (avec une certitude de 95 %). Si une question n'est posée qu'à un sous-échantillon de 300 personnes et si le pourcentage mesuré est de 20 %, la marge d'erreur est égale à 4,6 %. Le pourcentage réel est donc compris entre 15,4 % et 24,6 % (avec une certitude de 95 %).

La présente notice est également consultable sur le site Internet de la Commission des sondages.

Notice technique : article 3

Objet du sondage	« Palmarès des présidentiables » et questions d'actualité
Composition de l'échantillon	Échantillon de 1012 personnes, représentatif de la population française âgée de 18 ans et plus. Représentativité assurée par la méthode des quotas appliquée aux critères suivants : sexe, âge, profession de la personne de référence au sein du foyer, région et catégorie d'agglomération.
Mode de recueil	Questionnaire auto-administré en ligne
Taux de non réponse	Le taux de non réponse est présenté pour chaque question dans le rapport.
Gratification des répondants	Chaque répondant a reçu des points cumulables pour une valeur inférieure à 1 euro.
Critères de redressement	L'enquête a fait l'objet d'un redressement sociodémographique sur les critères ayant servis de quotas : sexe, âge, profession de la personne de référence au sein du foyer, région et catégorie d'agglomération.

La présente notice est également consultable sur le site Internet de la Commission des sondages.

Modalités de réalisation

Sondage réalisé par Viavoice pour *Libération*.

Interviews effectuées en ligne du 10 au 13 juin 2016.

Échantillon de 1012 personnes, représentatif de la population française âgée de 18 ans et plus. Représentativité par la méthode des quotas appliquée aux critères suivants : sexe, âge, profession de la personne de référence au sein du foyer, région et catégorie d'agglomération.

Les résultats détaillés selon la proximité partisane des personnes interrogées, présentés dans ce rapport d'étude, sont issus de la question suivante : « *Indépendamment des élections, de quel parti politique vous sentez-vous le plus proche ou disons le moins éloigné ? LO ou le NPA, le Front de gauche (Parti communiste ou Parti de gauche), le Parti socialiste, Europe Écologie Les Verts, le MoDem (Mouvement Démocrate), l'UDI, Les Républicains (LR), Debout la France, le Front national, un autre parti, je ne me sens proche d'aucun parti, non réponse* ».

Les « sympathisants de gauche » correspondent à toutes les personnes ayant répondu LO ou le NPA, le Front de gauche (Parti communiste ou Parti de gauche), le Parti socialiste ou Europe Écologie Les Verts à cette question. Les « sympathisants de droite et du centre » correspondent à toutes les personnes ayant répondu le MoDem (Mouvement Démocrate), l'UDI, Les Républicains (LR) ou Debout la France à cette question.

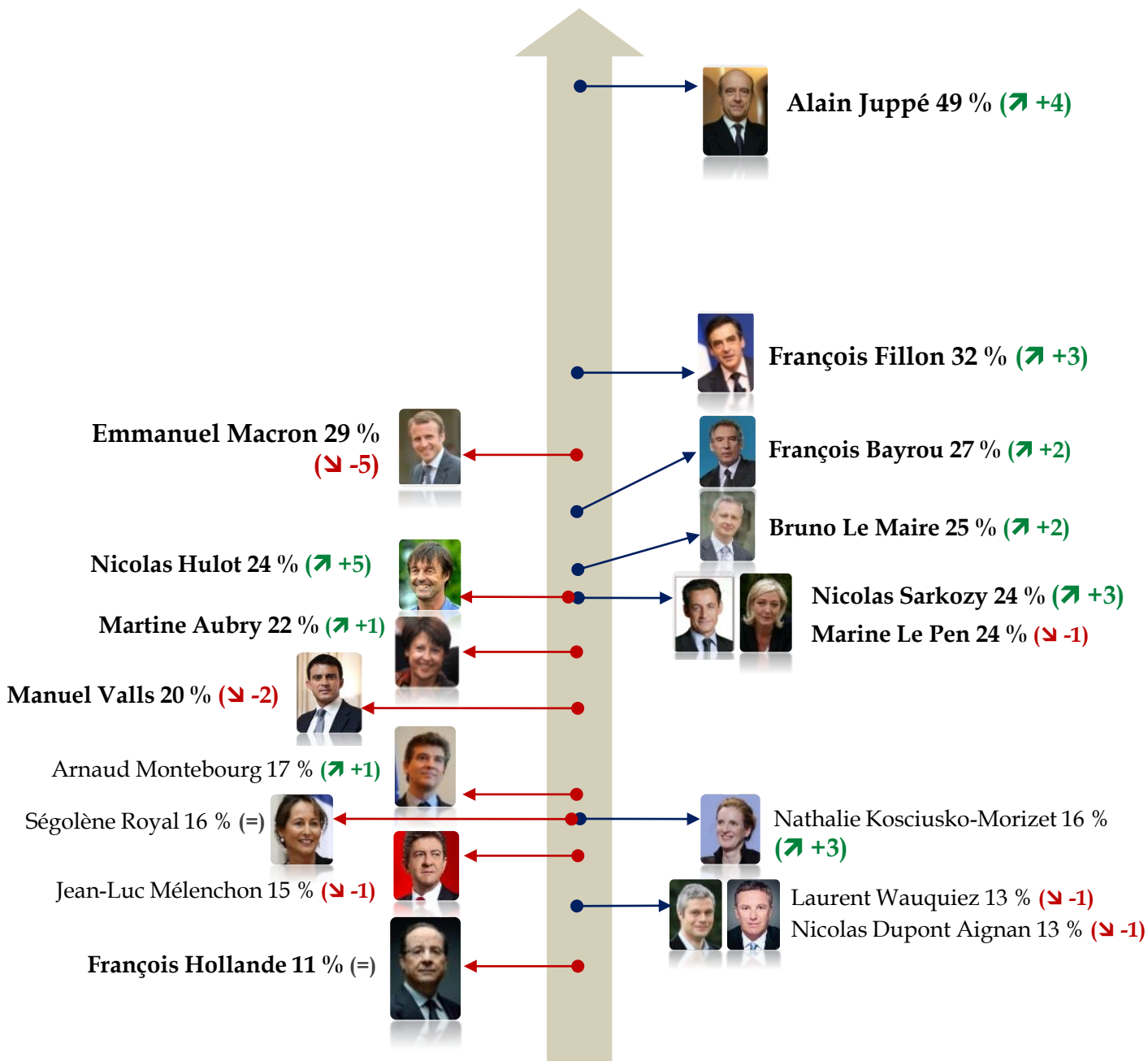


Palmarès
de la crédibilité présidentielle

Palmarès des présidentiables (1/4) : meilleurs scores et variations

Pour la France à partir de 2017, chacune des personnalités suivantes serait-elle d'après vous...

Sous-total « Un bon président de la République »



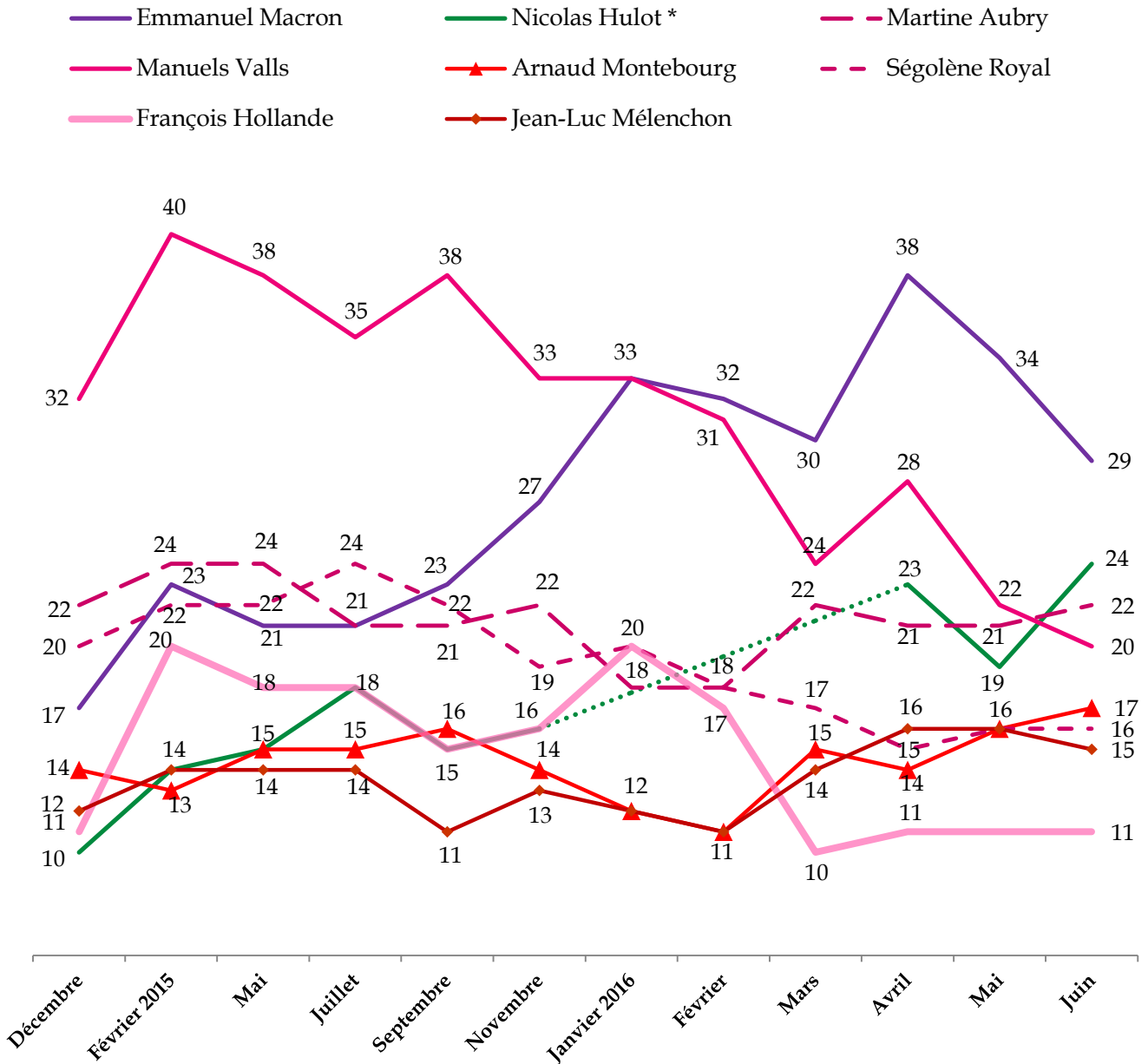
Les variations indiquées s'entendent par rapport aux scores obtenus lors de la précédente vague d'enquête, réalisée du 13 au 16 mai 2016.



Palmarès des présidentiables (2/4) : évolutions des personnalités de gauche

Pour la France à partir de 2017, chacune des personnalités suivantes serait-elle d'après vous...

Sous-total « Un bon président de la République »

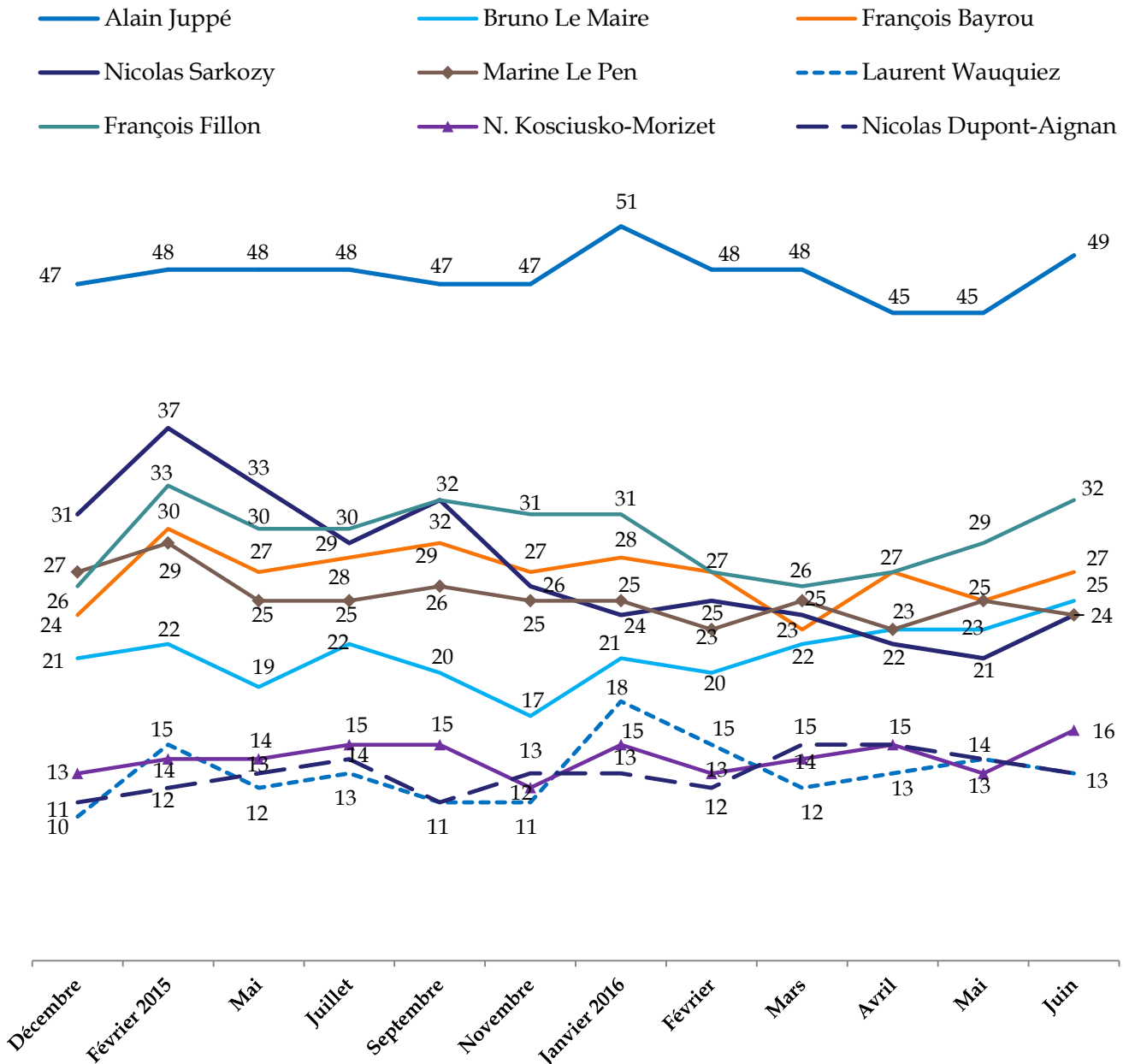


(*) Personnalité non testée de janvier à mars 2016

Palmarès des présidentiables (3/4) : évolutions des personnalités de droite et du centre

Pour la France à partir de 2017, chacune des personnalités suivantes serait-elle d'après vous...

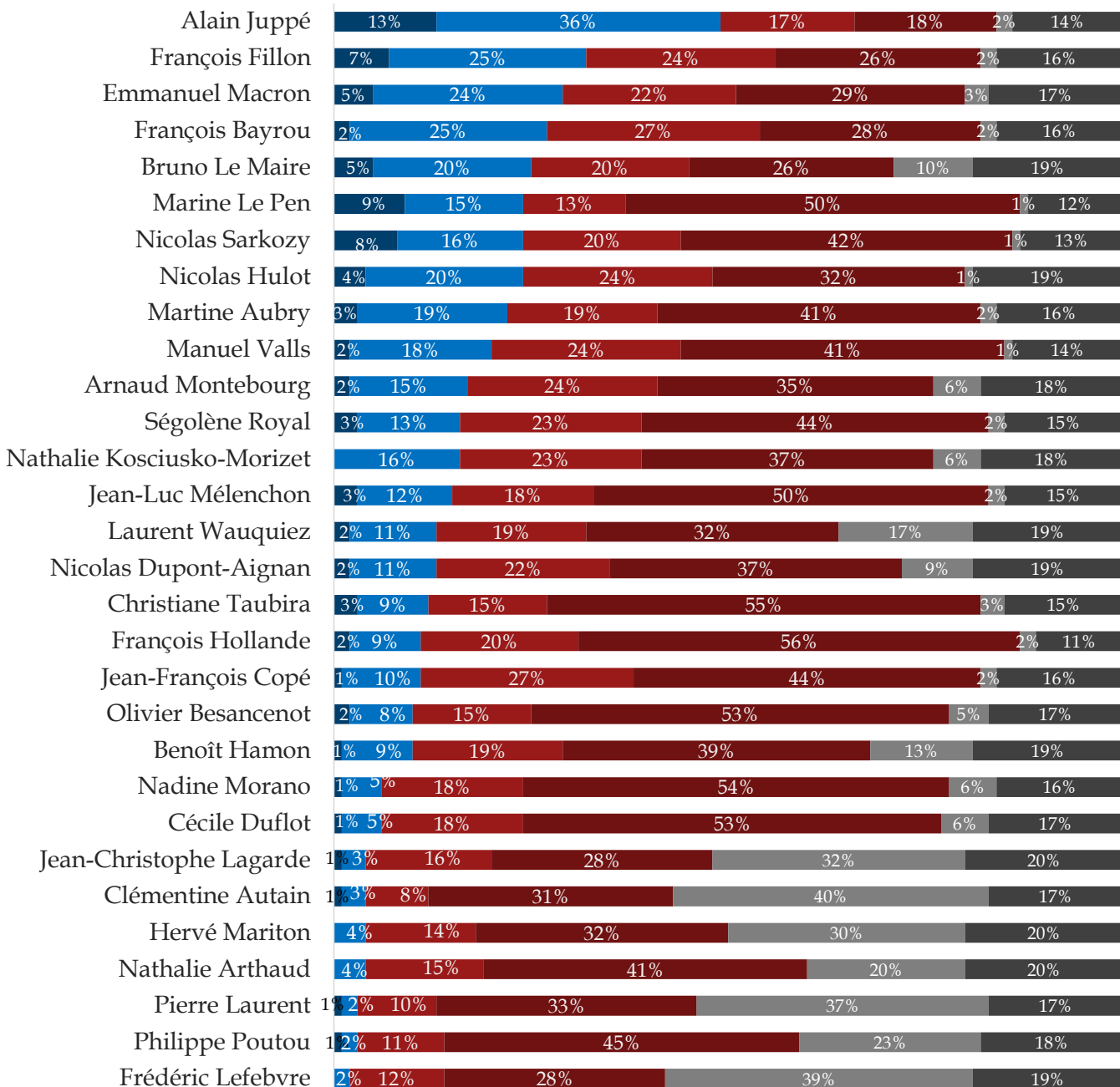
Sous-total « Un bon président de la République »



Palmarès des présidentiables (4/4) : résultats détaillés

Pour la France à partir de 2017, chacune des personnalités suivantes serait-elle d'après vous...

- Un très bon président de la République
- Un assez bon président de la République
- Un assez mauvais président de la République
- Un très mauvais président de la République
- Ne connaît pas cette personnalité
- Non réponse

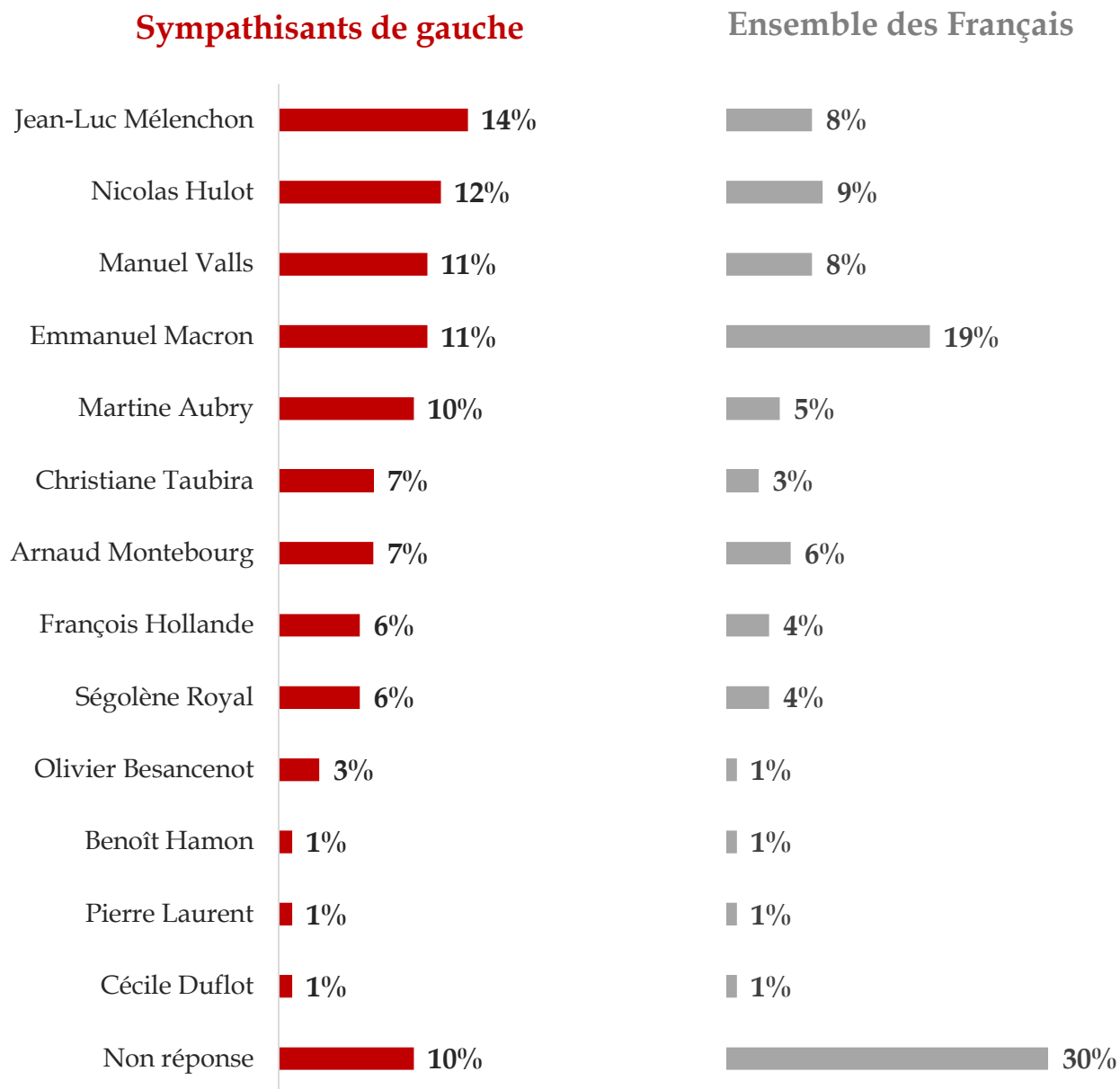




**Palmarès des meilleurs candidats
en vue de 2017**

Le meilleur candidat pour la gauche

Pour représenter la gauche lors de la prochaine élection présidentielle en 2017, quel serait selon vous le meilleur candidat parmi les suivants ? Une seule réponse possible



Ces résultats ne constituent pas des intentions de vote pour une primaire, mais indiquent le meilleur candidat perçu pour la gauche à l'élection présidentielle.



Base ensemble : 1012 personnes

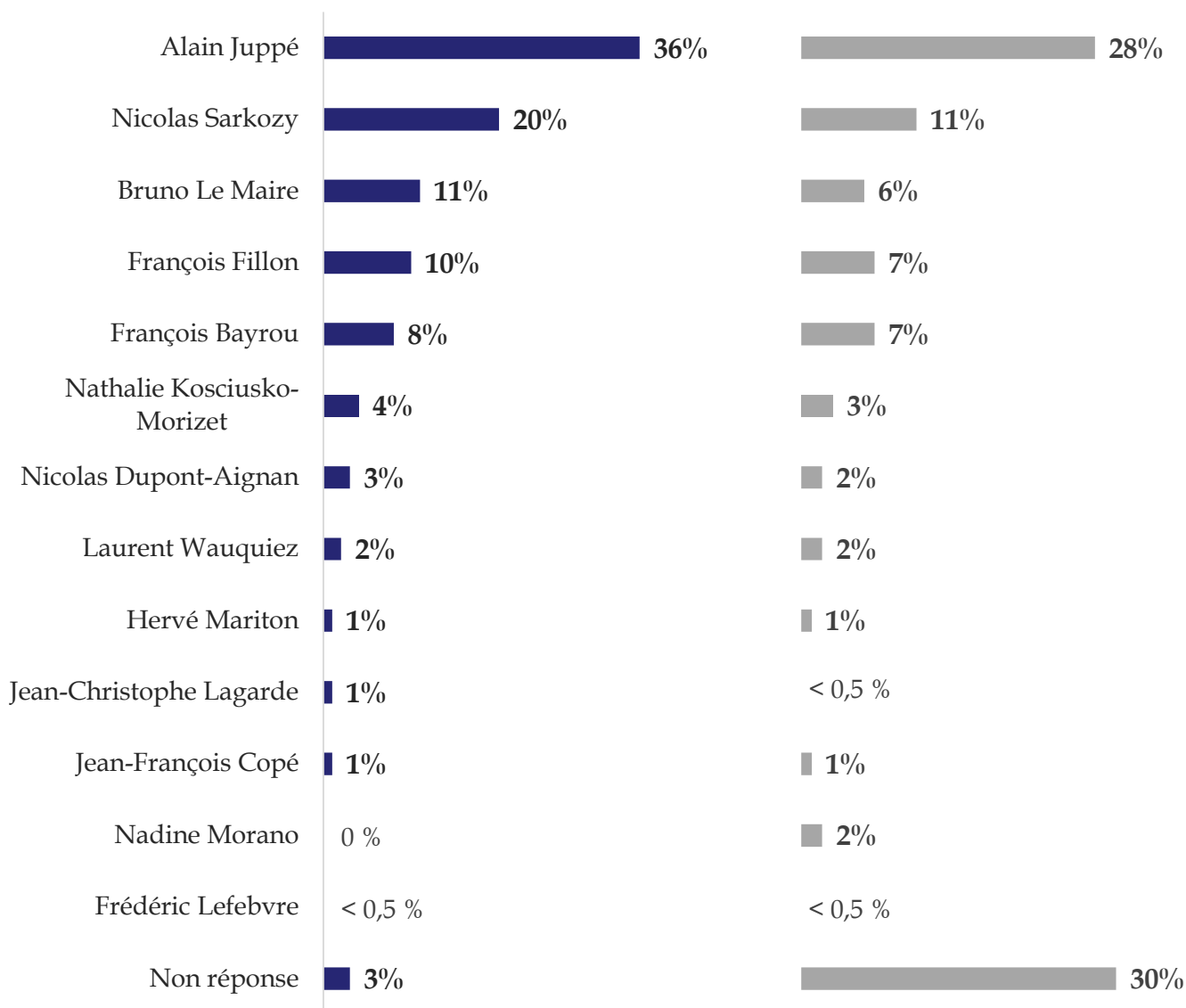
Base « sympathisants de gauche » : 247 personnes

Le meilleur candidat pour la droite et le centre

Pour représenter la droite et le centre lors de la prochaine élection présidentielle en 2017, quel serait selon vous le meilleur candidat parmi les suivants ? Une seule réponse possible

Sympathisants de droite et du centre

Ensemble des Français



Ces résultats ne constituent pas des intentions de vote pour une primaire, mais indiquent le meilleur candidat perçu pour la droite et le centre à l'élection présidentielle.



Base ensemble : 1012 personnes

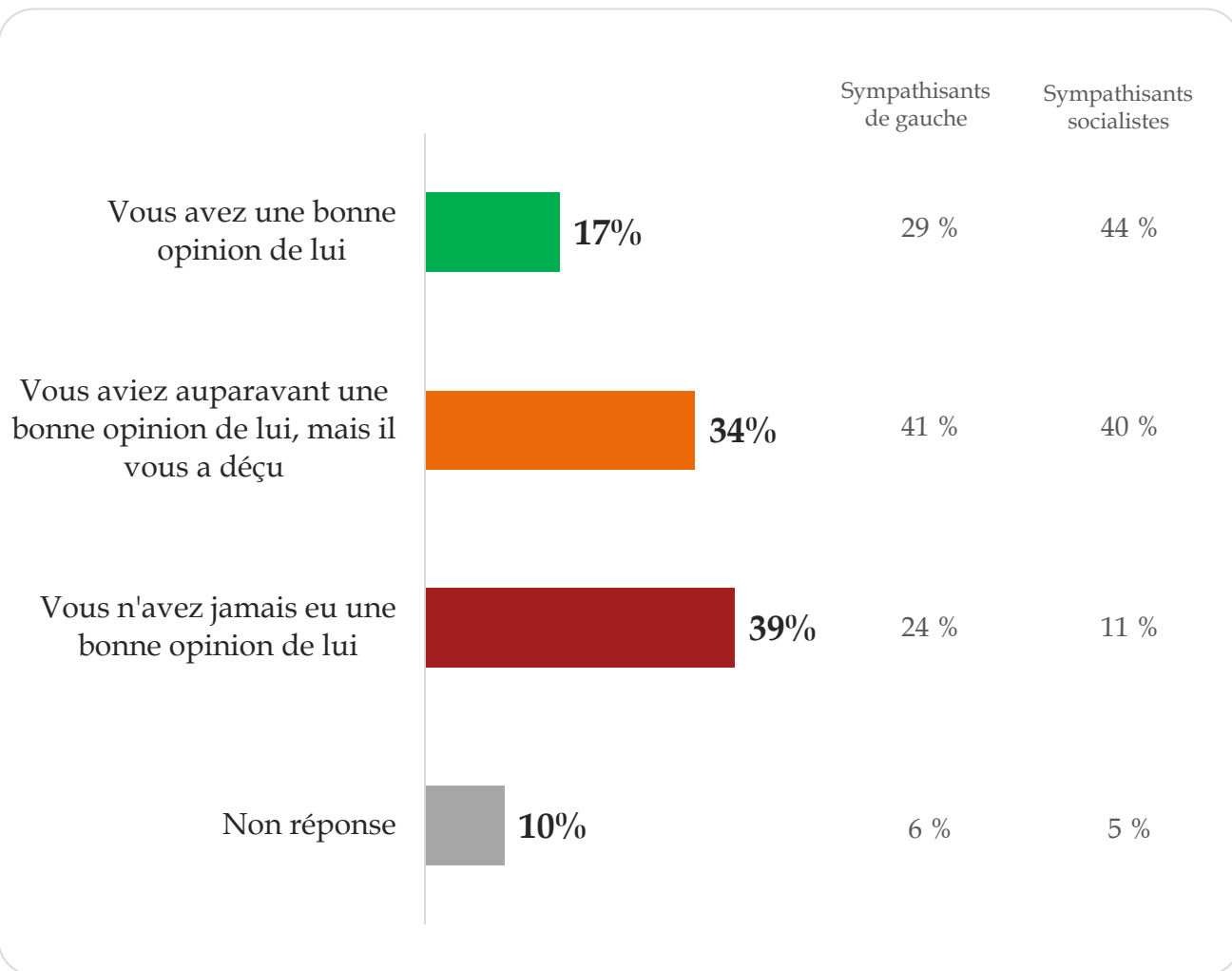
Base « sympathisants de droite et du centre » : 290 personnes



Portrait d'opinion
Questions d'actualité
concernant Manuel Valls

Opinions sur Manuel Valls

Concernant Manuel Valls, diriez-vous que... ?

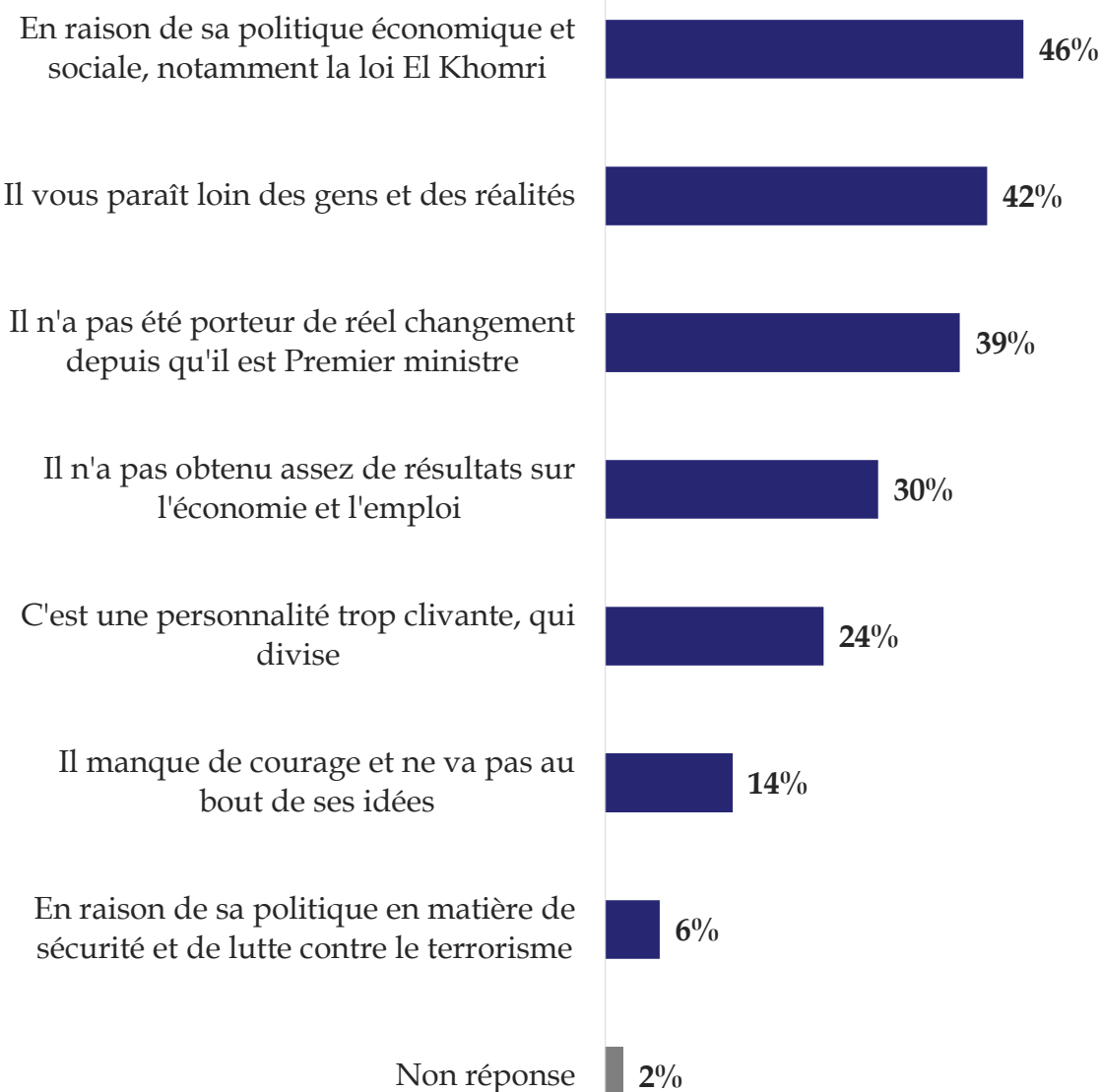


Base ensemble : 1012 personnes
 Base sympathisants de gauche : 247 personnes
 Base sympathisants socialistes : 128 personnes

Les causes de déception

Aux personnes déçues par Manuel Valls :

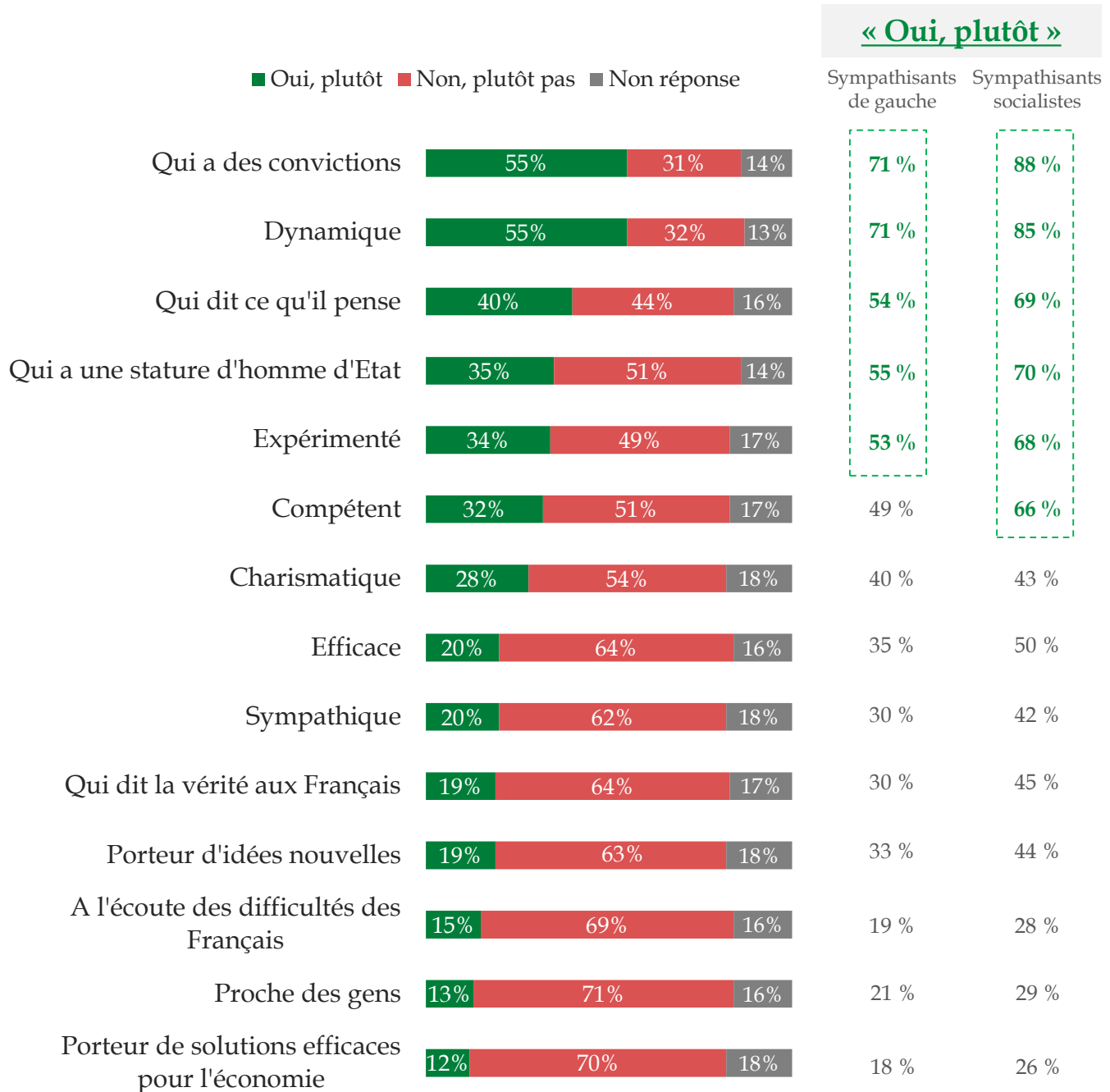
Pour quelles raisons avez vous été déçu par Manuel Valls ? *



(*) Trois réponses possibles, total supérieur à 100 %.

Traits d'image détaillés

Diriez-vous de Manuel Valls qu'il est un responsable politique... ?



VI VOICE

« La réalité ne pardonne pas qu'on la méprise. »
Joris-Karl Huysmans

**Études conseil et stratégie
pour l'avenir des entreprises et des institutions
Paris - Londres - Bruxelles - Casablanca**

Les récentes études d'opinion Viavoice réalisées pour
HEC, Idinvest Partners, Harmonie Mutuelle, *Libération*, *Le Monde*, *Le Figaro*, *Les Échos* et France Inter
sont consultables sur www.institut-viavoice.com
9, rue Huysmans, 75 006 Paris. + 33 (0)1 40 54 13 90. Viavoice est une SAS indépendante.