



LES FRANÇAIS ET L'ÉLECTION PRÉSIDENTIELLE

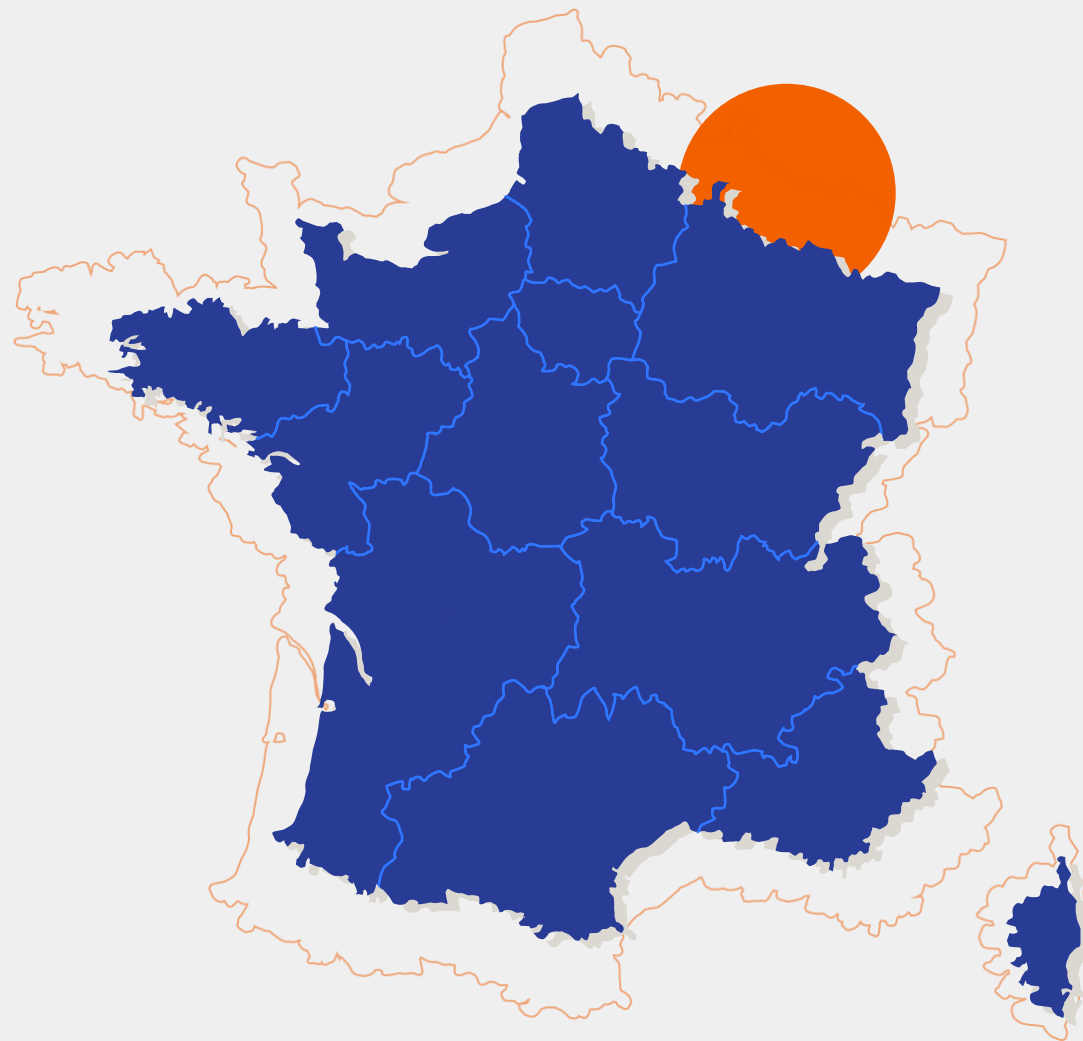
VAGUE N°5

Janvier 2022



NOTICE

PRÉSIDENTIELLE
2022 by 



Étude réalisée par BVA pour RTL et Orange auprès d'un échantillon interrogé **par internet** entre les 24 et 26 janvier 2022.

Échantillon de 1503 personnes inscrites sur les listes électorales, issues d'un échantillon représentatif de 1658 Français âgés de 18 ans et plus. Avec cet effectif, pour un pourcentage obtenu par enquête de 20%, la marge d'erreur est égale à 1,9 points. Le pourcentage a donc 95% de chance d'être compris entre 18,1% et 21,9%.

Critères de redressement : échantillon brut redressé sur critères sociodémographiques (sexe, âge, profession de l'interviewé et de la personne de référence du ménage, région et catégorie d'agglomération) et sur le vote au 1^{er} tour de l'élection présidentielle de 2017.

Gratification des personnes interrogées : 0,75€

Les intentions de vote qui figurent dans ce rapport reposent sur la base des personnes inscrites sur les listes électorales, certaines d'aller voter et ayant exprimé une intention de vote, soit 910 individus. Avec un effectif de près de 900 répondants, pour un pourcentage obtenu par enquête de 20%, la marge d'erreur est égale à 2,6. Le pourcentage a donc 95% de chance d'être compris entre 17,4% et 22,6%.

Les résultats d'intentions de vote ne constituent pas un élément de prévision du résultat électoral. Ils donnent une indication de l'état du rapport de forces à 10 semaines du 1^{er} tour du scrutin, dans un contexte où l'offre électorale se précise mais n'est pas encore définitivement connue.

Date de diffusion et supports : 28 janvier 5h via RTL, bva-group.com et le portail d'actualité d'Orange

La notice de cette enquête est consultable à la commission des sondages qui la rend publique sur son service de communication en ligne.

NOTES SUR LES MARGES D'ERREUR

Comme pour toute enquête quantitative, cette étude présente des résultats, aux marges inhérentes aux lois statistiques. Le tableau ci-dessous présente les valeurs des marges d'erreur suivant le résultat obtenu et la taille de l'échantillon considéré.

Note de lecture : Dans le cas présent, les intentions de vote de 1^{er} tour sont calculées sur la base des personnes certaines d'aller voter ayant exprimé une intention de vote, soit 910 individus. Ainsi, pour un pourcentage obtenu par enquête de 20%, la marge d'erreur est égale à 2,6. Le pourcentage a donc 95% de chance d'être compris entre 17,4% et 22,6%.

TAILLE DE L'ÉCHANTILLON	INTERVALLE DE CONFIANCE À 95% SELON LE SCORE					
	5 OU 95%	10 OU 90%	20 OU 80%	30 OU 70%	40 OU 60%	50%
100	4,4	6,0	8,0	9,2	9,8	10,0
200	3,1	4,2	5,7	6,5	6,9	7,1
300	2,5	3,5	4,6	5,3	5,7	5,8
400	2,2	3,0	4,0	4,6	4,9	5,0
500	1,9	2,7	3,6	4,1	4,4	4,5
600	1,8	2,4	3,3	3,7	4,0	4,1
700	1,6	2,3	3,0	3,5	3,7	3,8
800	1,5	2,1	2,8	3,2	3,5	3,5
900	1,4	2,0	2,6	3,0	3,2	3,3
1 000	1,4	1,8	2,5	2,8	3,0	3,1
2 000	1,0	1,3	1,8	2,1	2,2	2,2
4 000	0,7	0,9	1,3	1,5	1,6	1,6
6000	0,6	0,8	1,1	1,3	1,4	1,4
10 000	0,4	0,6	0,8	0,9	0,9	1,0

Pour chaque candidat, nous avons représenté cette marge d'erreur par un dégradé. Cela permet ainsi de visualiser si l'écart entre deux candidats dont les scores sont proches est significatif ou s'il se situe dans la marge d'erreur. Nous avons également indiqué, à côté du résultat de chaque candidat, la marge d'erreur en fourchette de valeurs. Par exemple :



	% non pondéré	% pondéré
Total	100,0%	100,0%
Sexe		
Homme	46,4%	47,6%
Femme	53,6%	52,4%
Age		
Entre 18 et 24 ans	10,0%	10,1%
Entre 25 et 34 ans	16,1%	15,5%
Entre 35 et 49 ans	25,3%	25,5%
Entre 50 et 64 ans	24,0%	25,1%
65 ans et plus	24,6%	23,8%
Profession de l'interviewé		
Indépendant, chef d'entreprise	5,1%	4,6%
Cadre	8,5%	10,1%
Profession intermédiaire	16,3%	15,2%
Employé	18,6%	17,2%
Ouvrier	13,1%	13,0%
Retraité	27,1%	27,9%
Elève, étudiant	4,3%	4,0%
Autre inactif	7,0%	8,0%

Profession du PRM		
Indépendant, chef d'entreprise	5,4%	6,5%
Cadre	11,7%	12,3%
Profession intermédiaire	16,8%	16,5%
Employé	18,4%	17,0%
Ouvrier	14,8%	16,7%
Retraité	27,8%	26,5%
Autre inactif	5,1%	4,5%
Région		
Île-de-France	18,0%	18,6%
Centre-Val de Loire	4,2%	4,0%
Bourgogne-Franche-Comté	4,4%	4,4%
Normandie	5,1%	5,2%
Hauts-de-France	9,0%	9,2%
Grand Est	8,0%	8,7%
Pays de la Loire	6,1%	5,7%
Bretagne	5,2%	5,2%
Nouvelle-Aquitaine	10,1%	9,5%
Occitanie	9,3%	9,2%
Auvergne-Rhône-Alpes	13,2%	12,3%
Provence-Alpes-Côte d'Azur, Corse	7,4%	8,0%
Catégorie d'agglomération		
Commune rurale	23,2%	22,5%
De 2.000 à moins de 20.000 hab.	18,0%	17,3%
De 20.000 à moins de 100.000 hab.	14,4%	13,6%
100.000 hab. et plus	29,5%	30,2%
Agglomération parisienne	14,9%	16,5%

Restitution de vote 1er tour Présidentielle 2017		
Arthaud + Poutou	2,8%	1,7%
Jean-Luc Mélenchon	18,1%	19,6%
Benoît Hamon	9,2%	6,3%
Emmanuel Macron	27,5%	23,9%
François Fillon	13,1%	19,9%
Nicolas Dupont-Aignan	3,9%	4,8%
Marine Le Pen	21,7%	21,5%
Asselineau + Cheminade + Lassalle	3,7%	2,3%

QUESTIONNAIRE (1/2)

0. Vous personnellement, êtes-vous inscrit sur les listes électorales... ?

- Oui
- Non

Aux inscrits

1 : La prochaine élection présidentielle aura lieu les 10 et 24 avril 2022.

En ce qui vous concerne, diriez-vous que cette élection vous intéresse beaucoup, assez, un peu ou pas du tout ?

- Beaucoup
- Assez
- Un peu
- Pas du tout

Aux inscrits

2. Si le premier tour de l'élection présidentielle avait lieu dimanche prochain, iriez-vous voter ?

Donnez-nous une note de 0 à 10 : 0 signifiant que vous seriez vraiment tout à fait certain de ne pas aller voter lors du premier tour de l'élection présidentielle, 10 signifiant que vous seriez vraiment tout à fait certain d'aller voter lors du premier tour de l'élection présidentielle, les autres notes vous permettant de nuancer votre opinion

[Note de 0, à 10]

└┘

Aux inscrits

3. Si le premier tour de l'élection présidentielle avait lieu dimanche prochain, quel serait le candidat pour lequel il y aurait le plus de chances que vous votiez ?

Si vous aviez le choix entre les candidats suivants.

1. Nathalie Arthaud
2. Philippe Poutou
3. Jean-Luc Mélenchon
4. Fabien Roussel
5. Christiane Taubira
6. Anne Hidalgo
7. Yannick Jadot
8. Emmanuel Macron
9. Valérie Pécresse
10. Nicolas Dupont-Aignan
11. Eric Zemmour
12. Marine Le Pen
13. François Asselineau
14. Jean Lassalle
15. Hélène Thouy
16. Vous voteriez blanc
17. Vous voteriez nul
18. Vous n'irez pas voter
19. Vous ne savez pas / Ne vous prononcez pas

Aux inscrits

4. Etes-vous sûr(e) de votre choix ou pourriez-vous changer d'avis ?

- Sûr(e) de son choix
- Peut changer d'avis
- (NSP)

5. Dans le cadre de la campagne présidentielle, chacun des sujets suivants comptera-t-il dans votre choix, que vous alliez voter ou non ?

Rotation aléatoire des items

1. Oui beaucoup
 2. Oui un peu
 3. Non pas vraiment
 4. Non pas du tout
- La situation économique de la France
 - La lutte contre les discriminations
 - Le terrorisme
 - L'emploi
 - La santé
 - Les retraites
 - L'éducation
 - L'environnement
 - La sécurité
 - Le pouvoir d'achat
 - La place du nucléaire
 - Les inégalités sociales
 - Les impôts
 - L'immigration
 - La laïcité
 - L'identité française
 - L'avenir du système social (assurance sociale, assurance chômage...)
 - L'avenir des services publics
 - L'Europe

6. Parmi ces personnalités de gauche candidates à l'élection présidentielle, laquelle est selon vous la plus à même de rassembler la gauche en vue de l'élection présidentielle ?

1. Nathalie Arthaud
2. Philippe Poutou
3. Jean-Luc Mélenchon
4. Fabien Roussel
5. Christiane Taubira
6. Anne Hidalgo
7. Yannick Jadot
8. Aucune de ces personnalités

Une primaire populaire aura lieu du 27 au 30 janvier 2022. Cette initiative est portée par un collectif de citoyens et a pour ambition de faire émerger une candidature commune à gauche pour porter un programme écologique et social. Cette primaire populaire soumettra plusieurs candidatures de gauche au vote des personnes inscrites afin d'identifier le candidat ou la candidate que le mouvement soutiendra pour la présidentielle.

7. En avez-vous entendu parler ?

1. Oui et je vois bien de quoi il s'agit
2. Oui mais je ne vois pas vraiment de quoi il s'agit
3. Non

8. A propos de cette primaire populaire, diriez-vous que...

- Elle peut permettre de créer une dynamique à gauche
- Elle peut permettre d'aboutir à une candidature unique à gauche
- Elle peut contribuer au débat et permettre de faire émerger des idées et valeurs communes

1. Oui, tout à fait
2. Oui, plutôt
3. Non, plutôt pas
4. Non, pas du tout

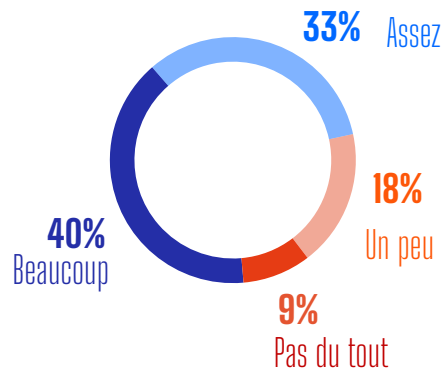
9. Certains candidats de gauche (Jean-Luc Mélenchon, Yannick Jadot et Anne Hidalgo) ont déclaré qu'ils maintiendraient leur candidature quel que soit le résultat de cette primaire populaire. Approuvez-vous leur position ?

1. Oui, tout à fait
2. Oui, plutôt
3. Non, plutôt pas
4. Non, pas du tout

INTÉRÊT POUR L'ÉLECTION ET INDICE DE PARTICIPATION

INTÉRÊT POUR L'ÉLECTION

En ce qui vous concerne, diriez-vous que cette élection vous intéresse.

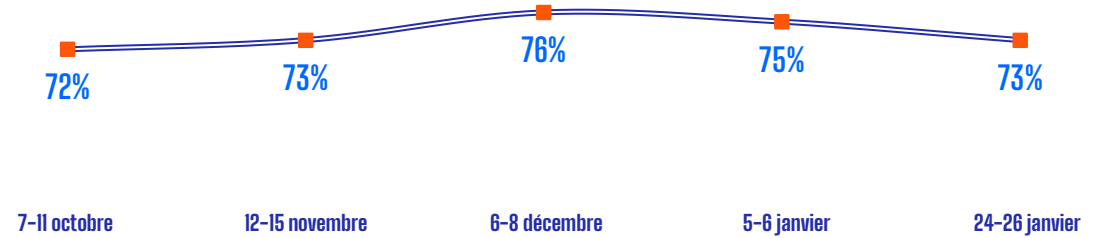


73% -2

S'intéressent à l'élection présidentielle

27% +2

Ne s'intéressent pas à l'élection présidentielle



INTENTION DE PARTICIPATION

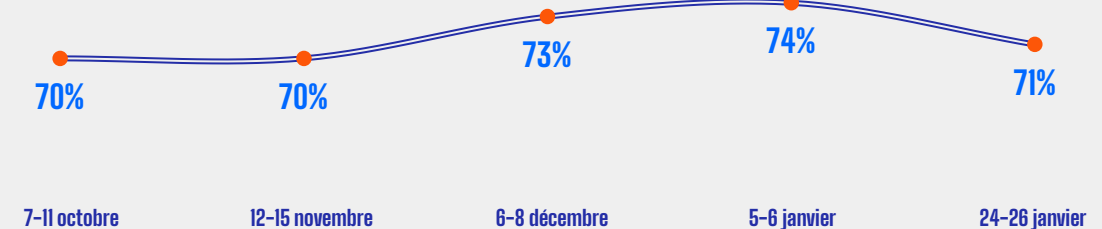
Si le premier tour de l'élection présidentielle avait lieu dimanche prochain, iriez-vous voter ?

Donnez-nous une note de 0 à 10 : 0 signifiant que vous seriez vraiment tout à fait certain de ne pas aller voter lors du premier tour de l'élection présidentielle, 10 signifiant que vous seriez vraiment tout à fait certain d'aller voter lors du premier tour de l'élection présidentielle, les autres notes vous permettant de nuancer votre opinion



71%

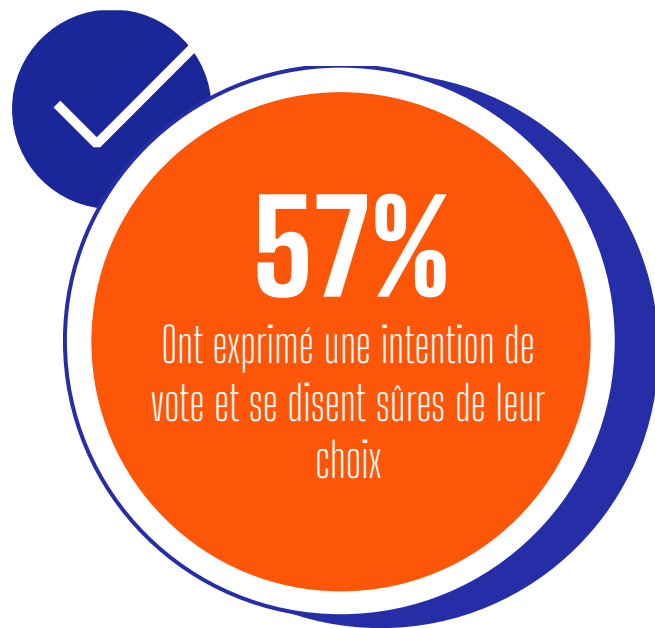
des Français inscrits sur les listes électorales ont l'intention certaine de voter au premier tour de l'élection présidentielle



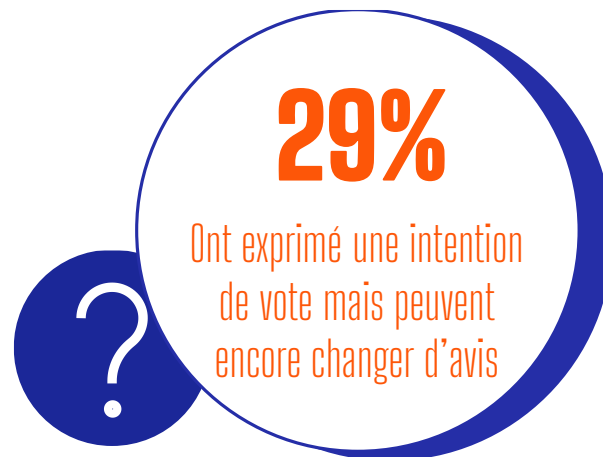
L'intention certaine d'aller voter prend en compte les Français inscrits sur les listes électorales ayant donné une note de 9 ou de 10 (note 9 : 13% / note 10 : 58%)

La volatilité du vote

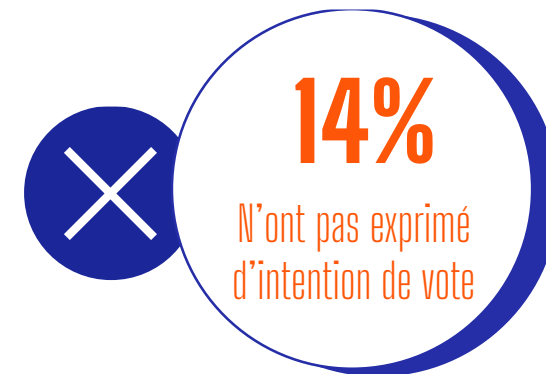
Sur 100 personnes certaines d'aller voter



Rappel 5-6 janvier : 54%



Rappel 5-6 janvier : 27%



Rappel 5-6 janvier : 19%

Indice de volatilité

43%

Rappel 5-6 janvier : 46%

Au total, 43% du corps électoral prévoyant de voter au 1^{er} tour de la présidentielle n'exprime actuellement pas d'intention de vote ou peut encore changer d'avis

INTENTIONS DE VOTE

Les intentions de vote au
1^{er} tour de l'élection
présidentielle de 2022

PRÉSIDENTIELLE
2022 by BVA



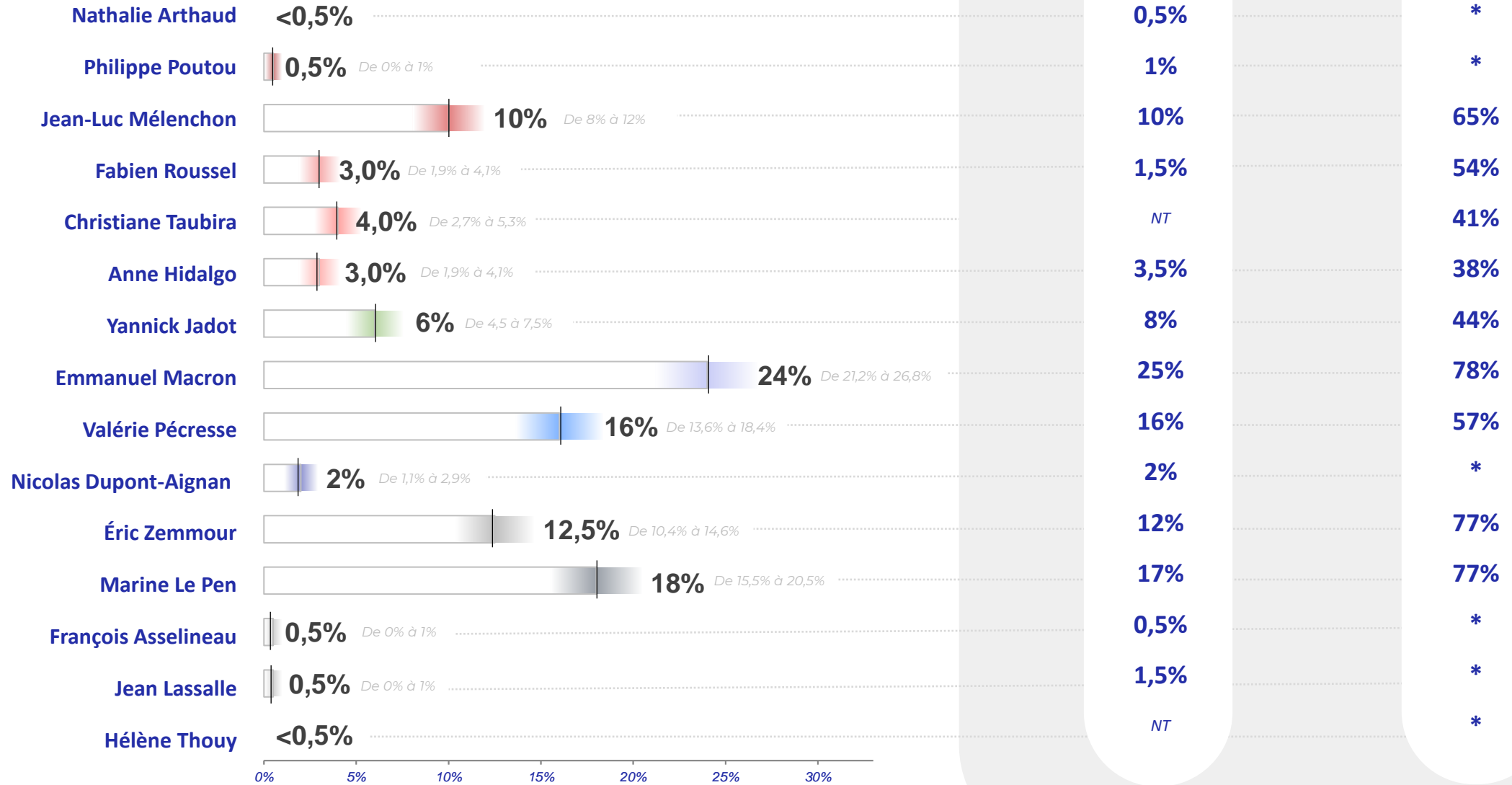
INTENTIONS DE VOTE 1^{ER} TOUR

Résultats auprès des personnes certaines d'aller voter et ayant exprimé une intention de vote (base : 910)

N'ont pas exprimé d'intention de vote : 14% (vote blanc ou nul, n'ont pas encore fait de choix...)

Rappel intentions de vote des
5-6 janvier 2022

% de l'électorat potentiel de chaque
candidat sûrs de leur choix :

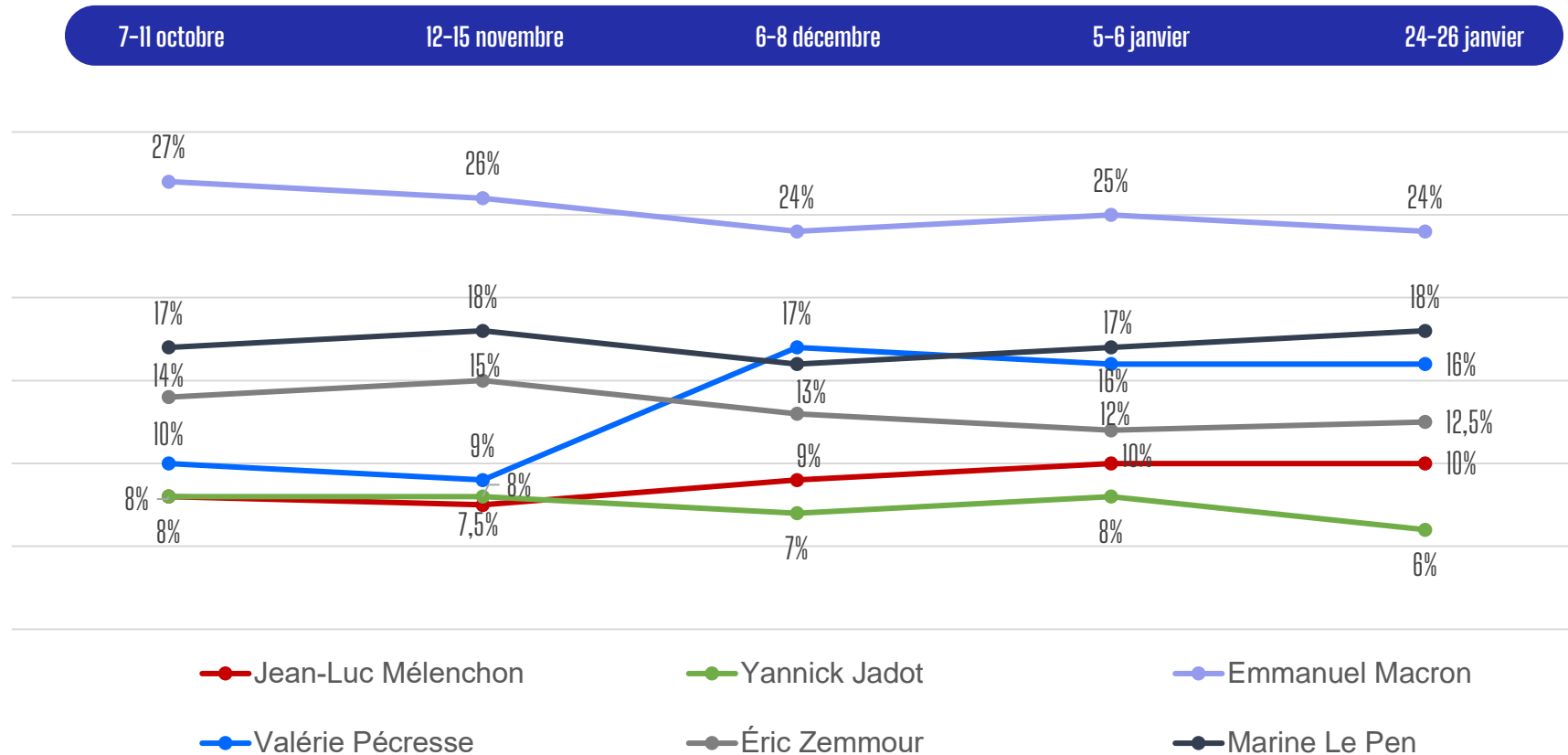


* Effectifs trop limités pour présenter les résultats

NT : personnalité non testée lors de la vague précédente

INTENTIONS DE VOTE 1^{ER} TOUR évolutions

Résultats auprès des personnes certaines d'aller voter et ayant exprimé une intention de vote (base : 910)
N'ont pas exprimé d'intention de vote : 14% (vote blanc ou nul, n'ont pas encore fait de choix...)



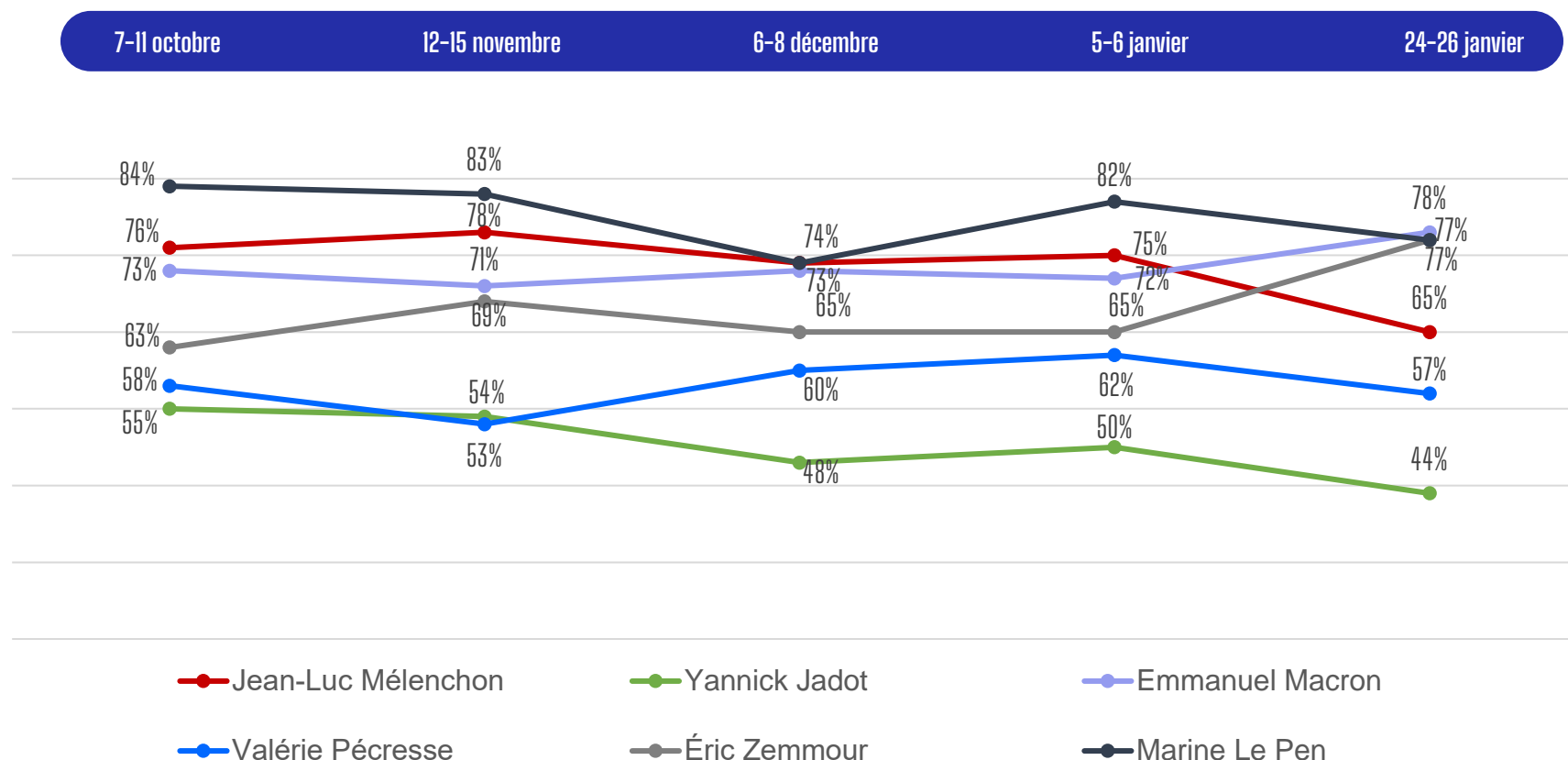
Evolutions à interpréter avec prudence, l'offre électorale ayant évolué

Seuls les candidats recueillant au moins 5% d'intentions de vote sont présentés

SURETÉ DE CHOIX 1^{ER} TOUR évolutions

Résultats auprès des personnes certaines d'aller voter et ayant exprimé une intention de vote (base : 910)
N'ont pas exprimé d'intention de vote : 14% (vote blanc ou nul, n'ont pas encore fait de choix...)

Proportion d'électeurs se déclarant sûrs de leur choix



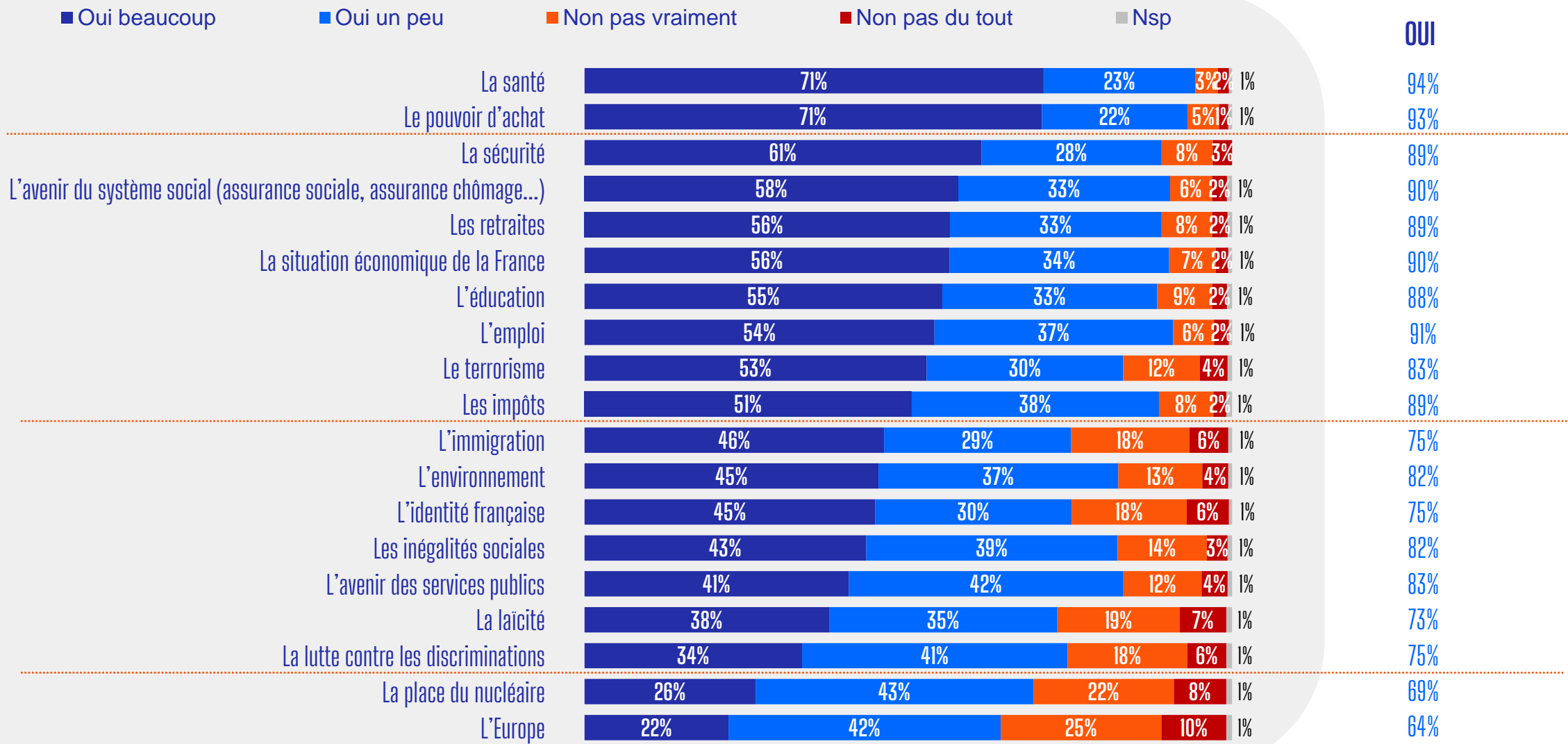
Evolutions à interpréter avec prudence, l'offre électorale ayant évolué

Seuls les candidats recueillant au moins 5% d'intentions de vote sont présentés

LES SUJETS COMPTANT LE PLUS DANS LE CHOIX DE VOTE

Dans le cadre de la campagne présidentielle, chacun des sujets suivants comptera-t-il dans votre choix, que vous alliez voter ou non ?

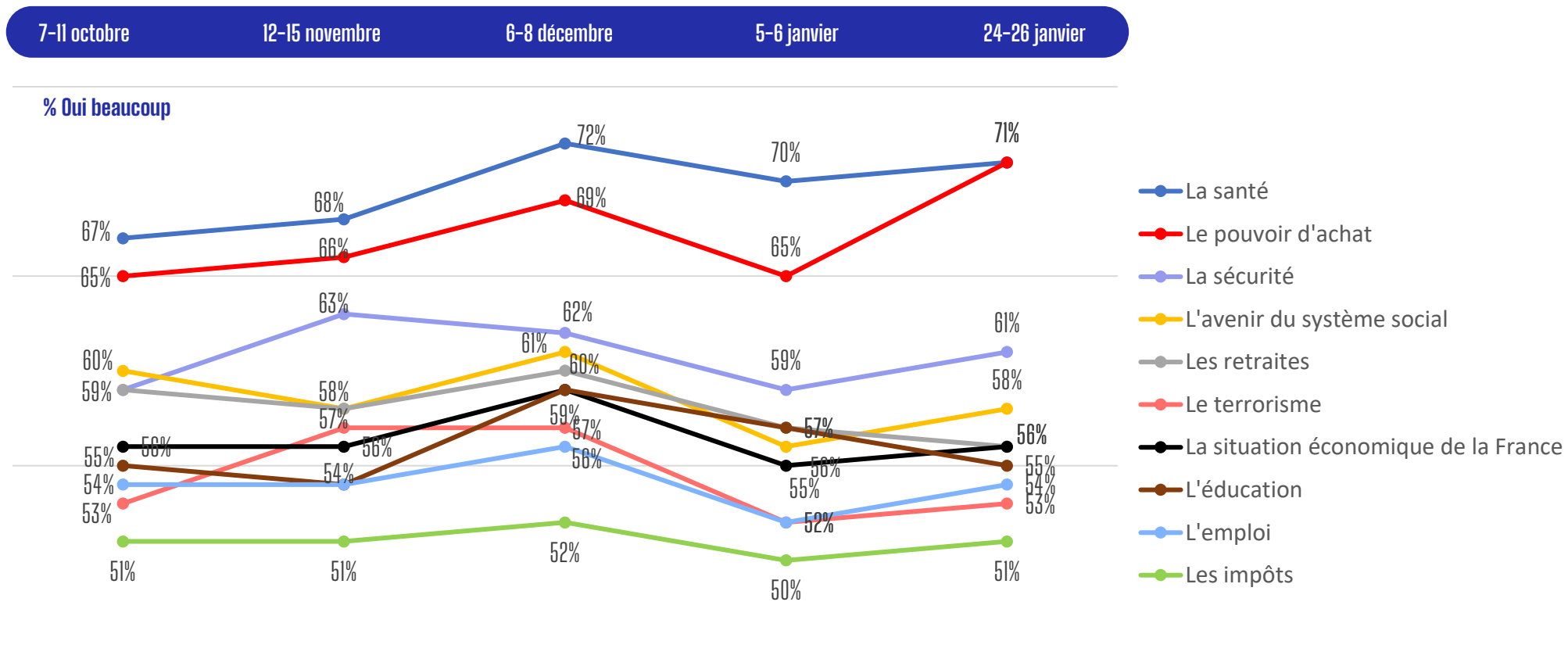
Aux inscrits sur les listes électorales (base : 1503)



LES SUJETS COMPTANT LE PLUS DANS LE CHOIX DE VOTE

Résultats auprès des personnes inscrites sur les listes électorales (base : 1503)

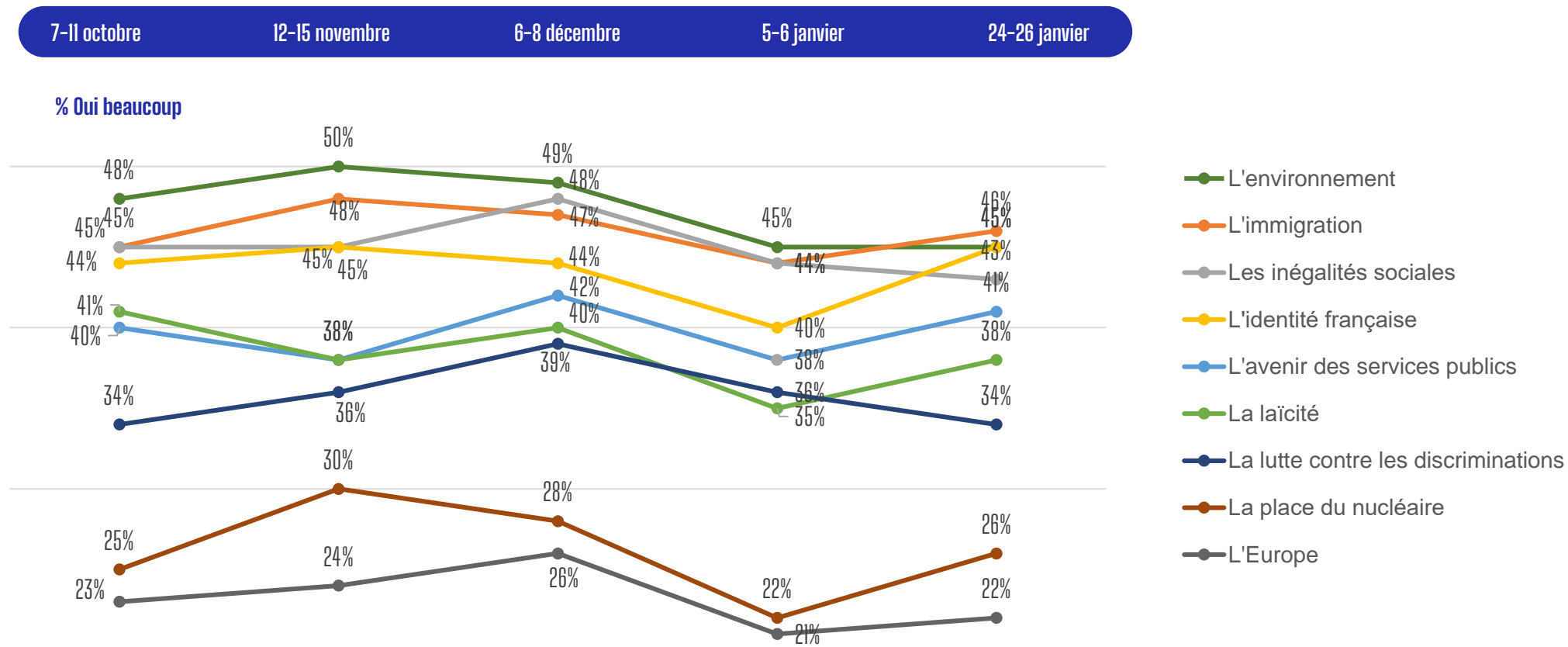
10 sujets comptant le plus - % Oui, beaucoup



LES SUJETS COMPTANT LE PLUS DANS LE CHOIX DE VOTE

Résultats auprès des personnes inscrites sur les listes électorales (base : 1503)

Autres sujets (suite) - % Oui, beaucoup



ELECTION PRÉSIDENTIELLE

Perception de la primaire populaire

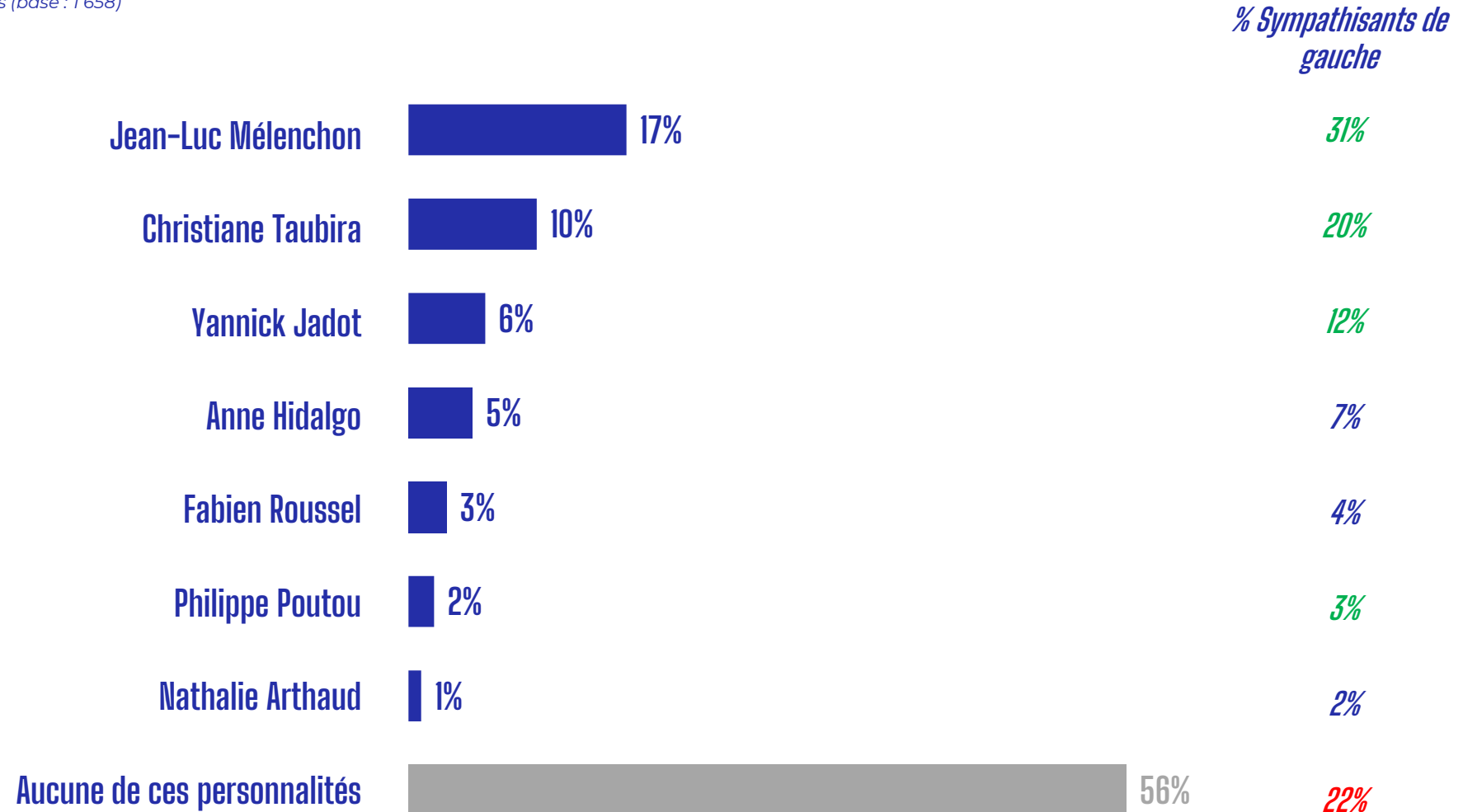
PRÉSIDENTIELLE
2022 by 



Personnalité la plus à même de rassembler à gauche

Parmi ces personnalités de gauche candidates à l'élection présidentielle, laquelle est selon vous la plus à même de rassembler la gauche en vue de l'élection présidentielle ?

Aux Français âgés de 18 ans et plus (base : 1 658)



Notoriété de la primaire populaire

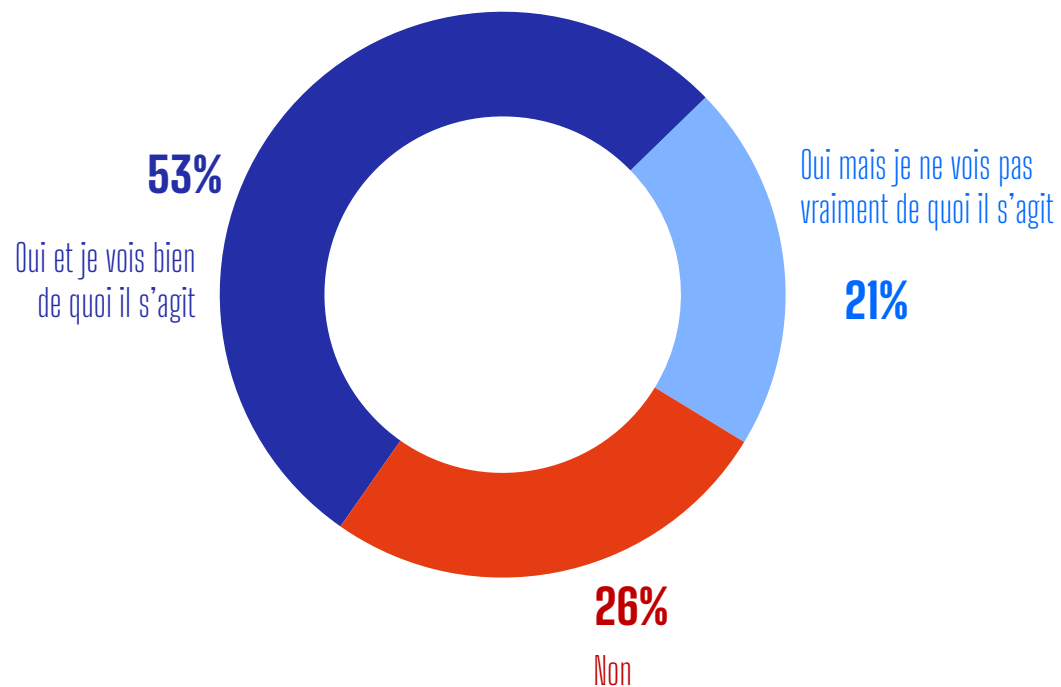
Une primaire populaire aura lieu du 27 au 30 janvier 2022. Cette initiative est portée par un collectif de citoyens et a pour ambition de faire émerger une candidature commune à gauche pour porter un programme écologique et social. Cette primaire populaire soumettra plusieurs candidatures de gauche au vote des personnes inscrites afin d'identifier le candidat ou la candidate que le mouvement soutiendra pour la présidentielle.

En avez-vous entendu parler ?

Aux Français âgés de 18 ans et plus (base : 1 658)

74%
En ont entendu parler

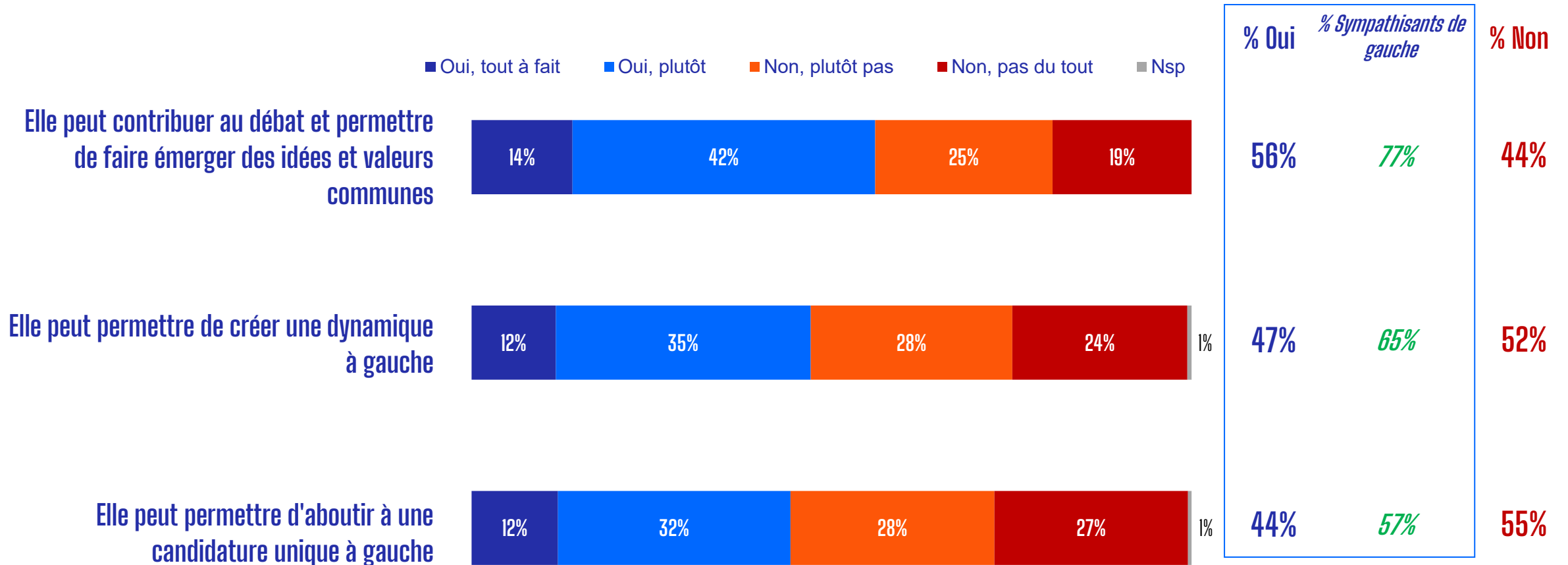
% Sympathisants de gauche
83%



Perception de la primaire populaire

A propos de cette primaire populaire, diriez-vous que...

Aux Français âgés de 18 ans et plus (base : 1 658)



Approbation du maintien des candidatures quel que soit le résultat de la primaire

Certains candidats de gauche (Jean-Luc Mélenchon, Yannick Jadot et Anne Hidalgo) ont déclaré qu'ils maintiendraient leur candidature quel que soit le résultat de cette primaire populaire. Approuvez-vous leur position ?

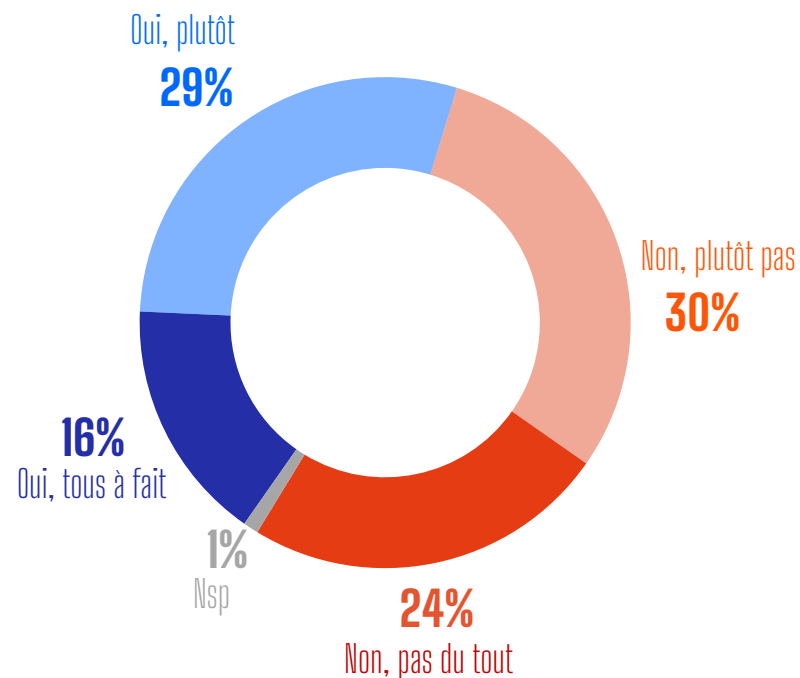
Aux Français âgés de 18 ans et plus (base : 1 658)

45%

Approuvent leur position

% Sympathisants de gauche

51%



54%

N'approuvent pas leur position

PRÉSIDENTIELLE
2022 by Bva