



# LES FRANÇAIS ET L'ÉLECTION PRÉSIDENTIELLE

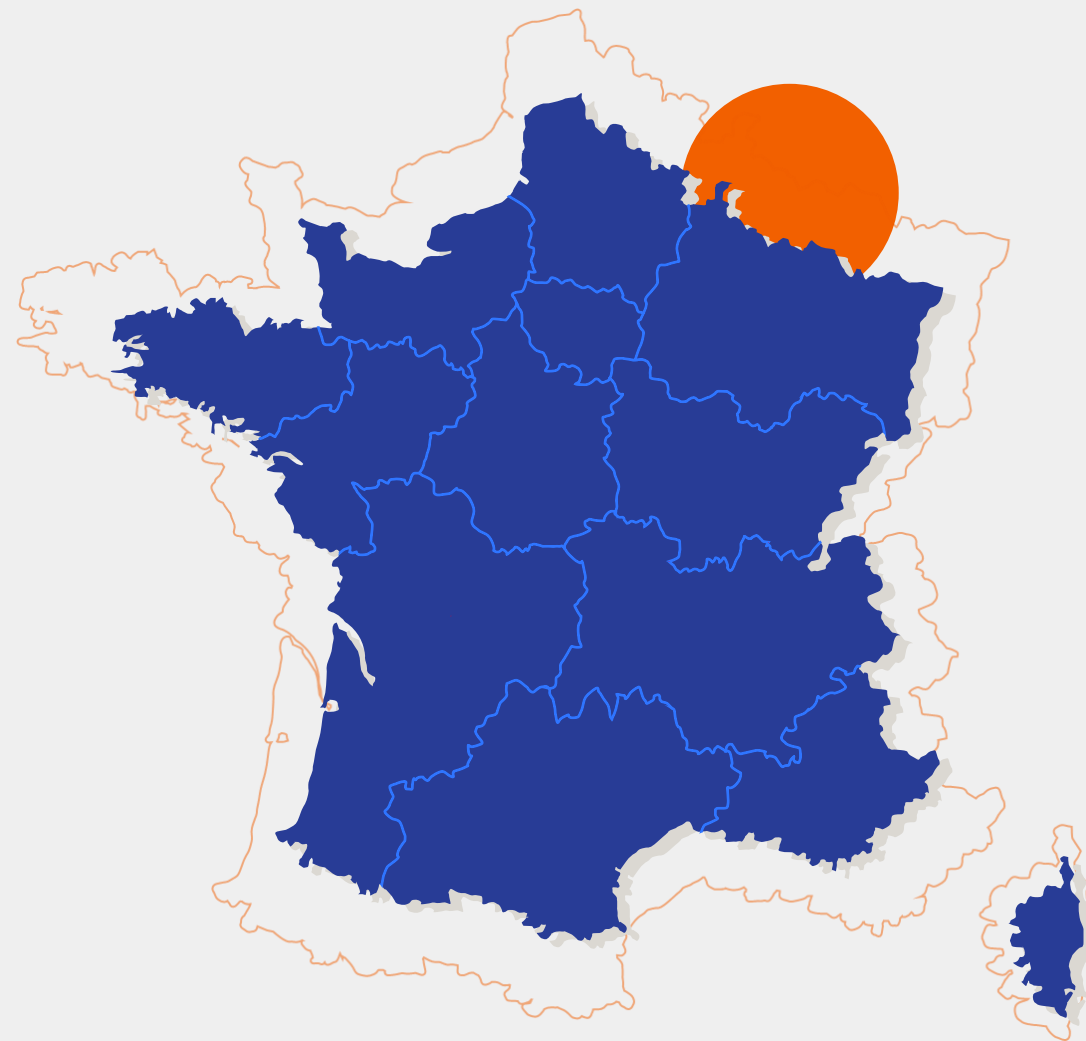
**VAGUE N°4**

Janvier 2022



**NOTICE**

PRÉSIDENTIELLE  
**2022** by 



Étude réalisée par BVA pour RTL et Orange auprès d'un échantillon interrogé **par internet** entre les 5 et 6 janvier 2022.

**Échantillon de 1510 personnes inscrites sur les listes électorales**, issues d'un échantillon représentatif de 1647 Français âgés de 18 ans et plus. Avec cet effectif, pour un pourcentage obtenu par enquête de 20%, la marge d'erreur est égale à 1,9 points. Le pourcentage a donc 95% de chance d'être compris entre 18,1% et 21,9%.

Critères de redressement : échantillon brut redressé sur critères sociodémographiques (sexe, âge, profession de l'interviewé et de la personne de référence du ménage, région et catégorie d'agglomération) et sur le vote au 1er tour de l'élection présidentielle de 2017.

**Gratification** des personnes interrogées : 0,75€

Les intentions de vote qui figurent dans ce rapport reposent sur la base des personnes inscrites sur les listes électorales, certaines d'aller voter et ayant exprimé une intention de vote, soit 892 individus. Avec un effectif de près de 900 répondants, pour un pourcentage obtenu par enquête de 20%, la marge d'erreur est égale à 2,6. Le pourcentage a donc 95% de chance d'être compris entre 17,4% et 22,6%.

**Les résultats d'intentions de vote ne constituent pas un élément de prévision du résultat électoral.** Ils donnent une indication de l'état du rapport de forces à 3 mois du 1<sup>er</sup> tour du scrutin, dans un contexte où l'offre électorale se précise mais n'est pas encore définitivement connue.

Date de diffusion et supports : 7 janvier 5h via RTL, bva-group.com et le portail d'actualité d'Orange

La notice de cette enquête est consultable à la commission des sondages qui la rend publique sur son service de communication en ligne.

# NOTES SUR LES MARGES D'ERREUR

Comme pour toute enquête quantitative, cette étude présente des résultats, aux marges inhérentes aux lois statistiques. Le tableau ci-dessous présente les valeurs des marges d'erreur suivant le résultat obtenu et la taille de l'échantillon considéré.

**Note de lecture :** Dans le cas présent, les intentions de vote de 1<sup>er</sup> tour sont calculées sur la base des personnes certaines d'aller voter ayant exprimé une intention de vote, soit 892 individus. Ainsi, pour un pourcentage obtenu par enquête de 20%, la marge d'erreur est égale à 2,6. Le pourcentage a donc 95% de chance d'être compris entre 17,4% et 22,6%.

TAILLE DE L'ÉCHANTILLON	INTERVALLE DE CONFIANCE À 95% SELON LE SCORE					
	5 OU 95%	10 OU 90%	20 OU 80%	30 OU 70%	40 OU 60%	50%
100	4,4	6,0	8,0	9,2	9,8	10,0
200	3,1	4,2	5,7	6,5	6,9	7,1
300	2,5	3,5	4,6	5,3	5,7	5,8
400	2,2	3,0	4,0	4,6	4,9	5,0
500	1,9	2,7	3,6	4,1	4,4	4,5
600	1,8	2,4	3,3	3,7	4,0	4,1
700	1,6	2,3	3,0	3,5	3,7	3,8
800	1,5	2,1	2,8	3,2	3,5	3,5
900	1,4	2,0	2,6	3,0	3,2	3,3
1 000	1,4	1,8	2,5	2,8	3,0	3,1
2 000	1,0	1,3	1,8	2,1	2,2	2,2
4 000	0,7	0,9	1,3	1,5	1,6	1,6
6000	0,6	0,8	1,1	1,3	1,4	1,4
10 000	0,4	0,6	0,8	0,9	0,9	1,0

Pour chaque candidat, nous avons représenté cette marge d'erreur par un dégradé. Cela permet ainsi de visualiser si l'écart entre deux candidats dont les scores sont proches est significatif ou s'il se situe dans la marge d'erreur. Nous avons également indiqué, à côté du résultat de chaque candidat, la marge d'erreur en fourchette de valeurs. Par exemple :



	% non pondéré	% pondéré
Total	100,0%	100,0%
<b>Sexe</b>		
Homme	47,5%	47,6%
Femme	52,5%	52,4%
<b>Age</b>		
Entre 18 et 24 ans	10,0%	10,1%
Entre 25 et 34 ans	15,5%	15,5%
Entre 35 et 49 ans	25,6%	25,5%
Entre 50 et 64 ans	25,0%	25,1%
65 ans et plus	23,9%	23,8%
<b>Profession de l'interviewé</b>		
Indépendant, chef d'entreprise	5,0%	4,6%
Cadre	10,1%	10,1%
Profession intermédiaire	15,9%	15,2%
Employé	18,1%	17,2%
Ouvrier	13,7%	13,0%
Retraité	27,2%	27,9%
Elève, étudiant	4,4%	4,0%
Autre inactif	5,6%	8,0%

<b>Profession du PRM</b>		
Indépendant, chef d'entreprise	6,5%	6,5%
Cadre	11,6%	12,3%
Profession intermédiaire	15,4%	16,5%
Employé	18,1%	17,0%
Ouvrier	15,4%	16,7%
Retraité	28,1%	26,5%
Autre inactif	4,9%	4,5%
<b>Région</b>		
Île-de-France	18,7%	18,6%
Centre-Val de Loire	4,0%	4,0%
Bourgogne-Franche-Comté	4,1%	4,4%
Normandie	5,2%	5,2%
Hauts-de-France	9,0%	9,2%
Grand Est	8,8%	8,7%
Pays de la Loire	5,7%	5,7%
Bretagne	5,1%	5,2%
Nouvelle-Aquitaine	9,4%	9,5%
Occitanie	9,4%	9,2%
Auvergne-Rhône-Alpes	12,2%	12,3%
Provence-Alpes-Côte d'Azur, Corse	8,4%	8,0%
<b>Catégorie d'agglomération</b>		
Commune rurale	22,8%	22,5%
De 2.000 à moins de 20.000 hab.	17,5%	17,3%
De 20.000 à moins de 100.000 hab.	13,9%	13,6%
100.000 hab. et plus	29,5%	30,2%
Agglomération parisienne	16,3%	16,5%

<b>Restitution de vote 1er tour Présidentielle 2017</b>		
Arthaud + Poutou	3,0%	1,7%
Jean-Luc Mélenchon	16,0%	19,6%
Benoît Hamon	9,8%	6,3%
Emmanuel Macron	27,5%	23,9%
François Fillon	15,0%	19,9%
Nicolas Dupont-Aignan	4,0%	4,8%
Marine Le Pen	21,4%	21,5%
Asselineau + Cheminade + Lassalle	3,2%	2,3%

# QUESTIONNAIRE (1/2)

## 0. Vous personnellement, êtes-vous inscrit sur les listes électorales... ?

- Oui
- Non

## 1 : La prochaine élection présidentielle aura lieu les 10 et 24 avril 2022.

**En ce qui vous concerne, diriez-vous que cette élection vous intéresse beaucoup, assez, un peu ou pas du tout ?**

- Beaucoup
- Assez
- Un peu
- Pas du tout

## 2. Si le premier tour de l'élection présidentielle avait lieu dimanche prochain, iriez-vous voter ?

*Donnez-nous une note de 0 à 10 : 0 signifiant que vous seriez vraiment tout à fait certain de ne pas aller voter lors du premier tour de l'élection présidentielle, 10 signifiant que vous seriez vraiment tout à fait certain d'aller voter lors du premier tour de l'élection présidentielle, les autres notes vous permettant de nuancer votre opinion*

[Note de 0, à 10]

□

## 3. Si le premier tour de l'élection présidentielle avait lieu dimanche prochain, quel serait le candidat pour lequel il y aurait le plus de chances que vous votiez ?

**Si vous aviez le choix entre les candidats suivants.**

1. Nathalie Arthaud
2. Philippe Poutou
3. Jean-Luc Mélenchon
4. Fabien Roussel
5. Arnaud Montebourg
6. Anne Hidalgo
7. Yannick Jadot
8. Emmanuel Macron
9. Valérie Pécresse
10. Nicolas Dupont-Aignan
11. Éric Zemmour
12. Marine Le Pen
13. François Asselineau
14. Jean Lassalle
15. Vous voteriez blanc
16. Vous voteriez nul
17. Vous n'irez pas voter
18. Vous ne savez pas / ne vous prononcez pas

## 4. Etes-vous sûr(e) de votre choix ou pourriez-vous changer d'avis ?

- Sûr(e) de son choix
- Peut changer d'avis
- (NSP)

## 5. Dans le cadre de la campagne présidentielle, chacun des sujets suivants comptera-t-il dans votre choix, que vous alliez voter ou non ?

*Rotation aléatoire des items*

1. Oui beaucoup
  2. Oui un peu
  3. Non pas vraiment
  4. Non pas du tout
- La situation économique de la France
  - La lutte contre les discriminations
  - Le terrorisme
  - L'emploi
  - La santé
  - Les retraites
  - L'éducation
  - L'environnement
  - La sécurité
  - Le pouvoir d'achat
  - La place du nucléaire
  - Les inégalités sociales
  - Les impôts
  - L'immigration
  - La laïcité
  - L'identité française
  - L'avenir du système social (assurance sociale, assurance chômage...)
  - L'avenir des services publics
  - L'Europe

**6. Dans un entretien accordé au Parisien le 4 janvier, Emmanuel Macron s'est exprimé notamment à propos des personnes qui refusent le vaccin contre le Covid-19. Avez-vous lu ou entendu parler de cet entretien ?**

1. Oui, et vous voyez bien de quoi il s'agit
2. Oui, vaguement
3. Non

**7. Voici ce qu'a déclaré le chef de l'Etat à propos des non-vaccinés dans le cadre de cet entretien :**

*"En démocratie, le pire ennemi c'est le mensonge et la bêtise. Nous mettons une pression sur les non-vaccinés en limitant pour eux, autant que possible, l'accès aux activités de la vie sociale. C'est une toute petite minorité qui est réfractaire (au vaccin). Celle-là, comment on la réduit ? On la réduit, pardon de le dire, comme ça, en l'emmerdant encore davantage. Moi, je ne suis pas pour emmerder les Français. Je peste toute la journée contre l'administration quand elle les bloque. Eh bien là, les non-vaccinés, j'ai très envie de les emmerder."*

**Personnellement, approuvez-vous ses propos ?**

1. Oui, tout à fait
2. Oui, plutôt
3. Non, plutôt pas
4. Non, pas du tout

**8. Et plus précisément, approuvez-vous ses propos...**

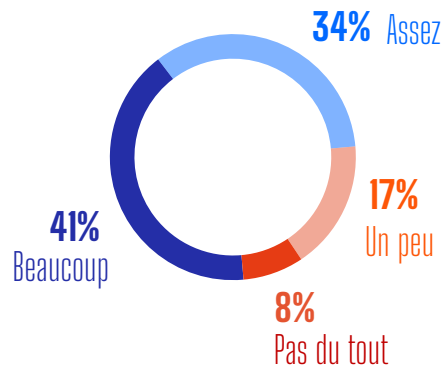
- Sur le fond (le message, le sens du propos) ?
- Sur la forme (les formulations, les mots employés) ?

1. Oui, tout à fait
2. Oui, plutôt
3. Non, plutôt pas
4. Non, pas du tout

# INTÉRÊT POUR L'ÉLECTION ET INDICE DE PARTICIPATION

## INTÉRÊT POUR L'ÉLECTION

En ce qui vous concerne, diriez-vous que cette élection vous intéresse.

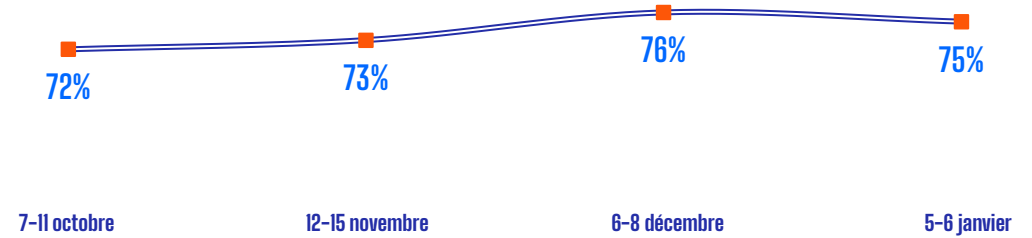


75% -1

S'intéressent à l'élection présidentielle

25% +1

Ne s'intéressent pas à l'élection présidentielle



## INTENTION DE PARTICIPATION

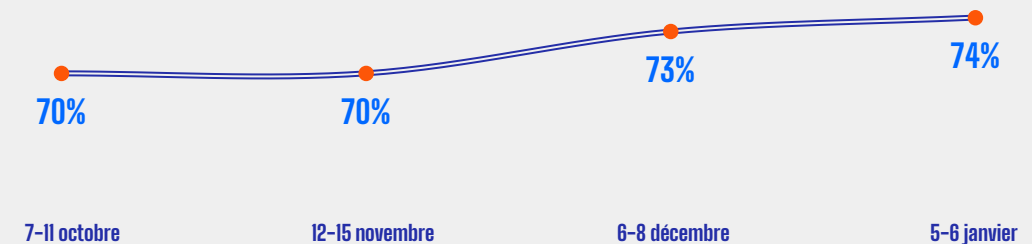
Si le premier tour de l'élection présidentielle avait lieu dimanche prochain, iriez-vous voter ?

Donnez-nous une note de 0 à 10 : 0 signifiant que vous seriez vraiment tout à fait certain de ne pas aller voter lors du premier tour de l'élection présidentielle, 10 signifiant que vous seriez vraiment tout à fait certain d'aller voter lors du premier tour de l'élection présidentielle, les autres notes vous permettant de nuancer votre opinion



74%

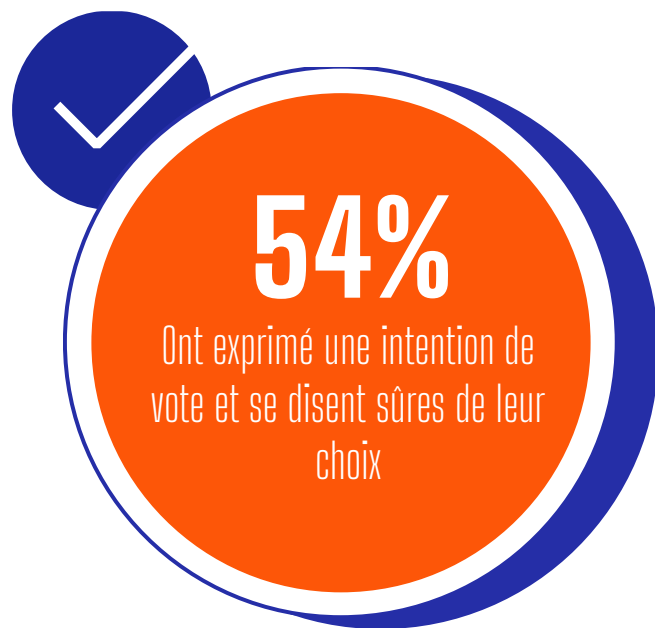
des Français inscrits sur les listes électorales ont l'intention certaine de voter au premier tour de l'élection présidentielle



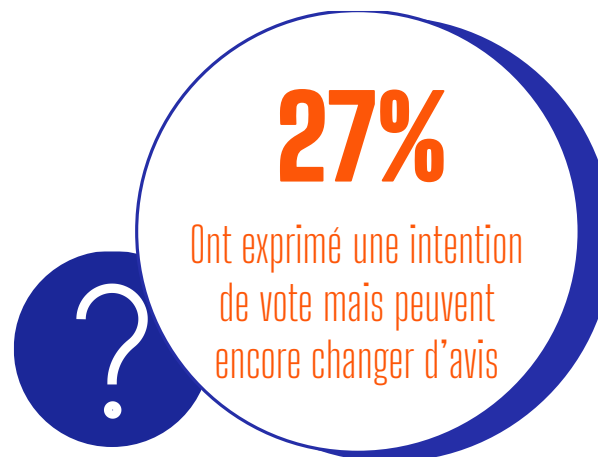
L'intention certaine d'aller voter prend en compte les Français inscrits sur les listes électorales ayant donné une note de 9 ou de 10 (note 9 : 12% / note 10 : 62%)

# La volatilité du vote

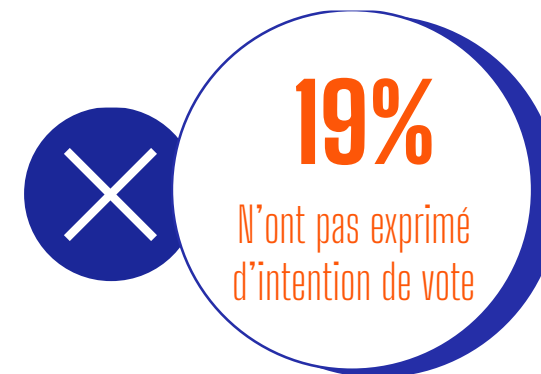
Sur 100 personnes certaines d'aller voter



Rappel Décembre : 54%



Rappel Déc. : 29%



Rappel Déc. : 17%

## Indice de volatilité

46%

Rappel Déc. : 46%

Au total, 46% du corps électoral prévoyant de voter au 1<sup>er</sup> tour de la présidentielle n'exprime actuellement pas d'intention de vote ou peut encore changer d'avis



---

# INTENTIONS DE VOTE

Les intentions de vote au  
1<sup>er</sup> tour de l'élection  
présidentielle de 2022

---

PRÉSIDENTIELLE  
2022 by BVA



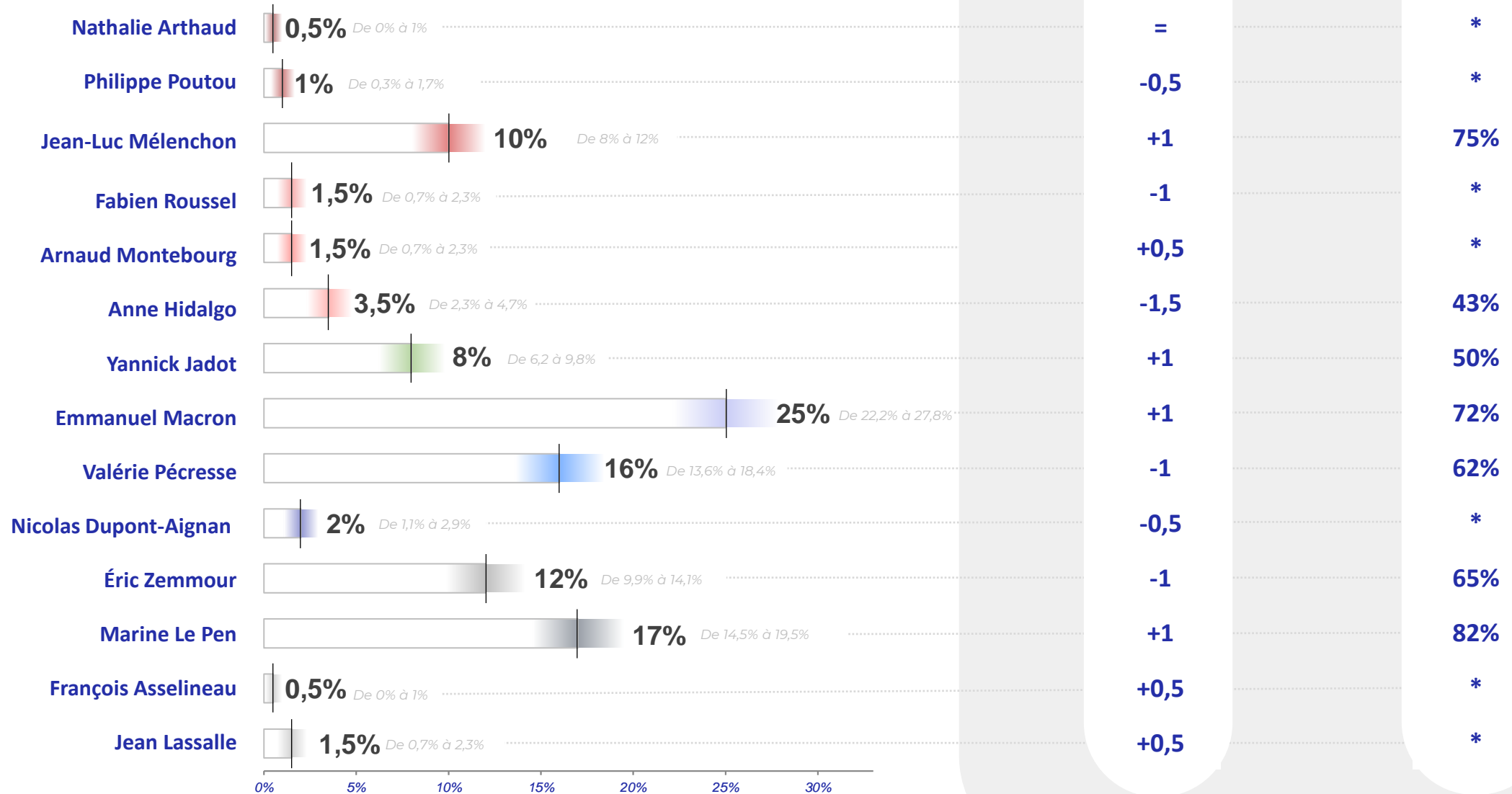
# INTENTIONS DE VOTE 1<sup>ER</sup> TOUR

Résultats auprès des personnes certaines d'aller voter et ayant exprimé une intention de vote (base : 892)

N'ont pas exprimé d'intention de vote : 19% (vote blanc ou nul, n'ont pas encore fait de choix...)

Evolution par rapport au  
6-8 décembre 2021

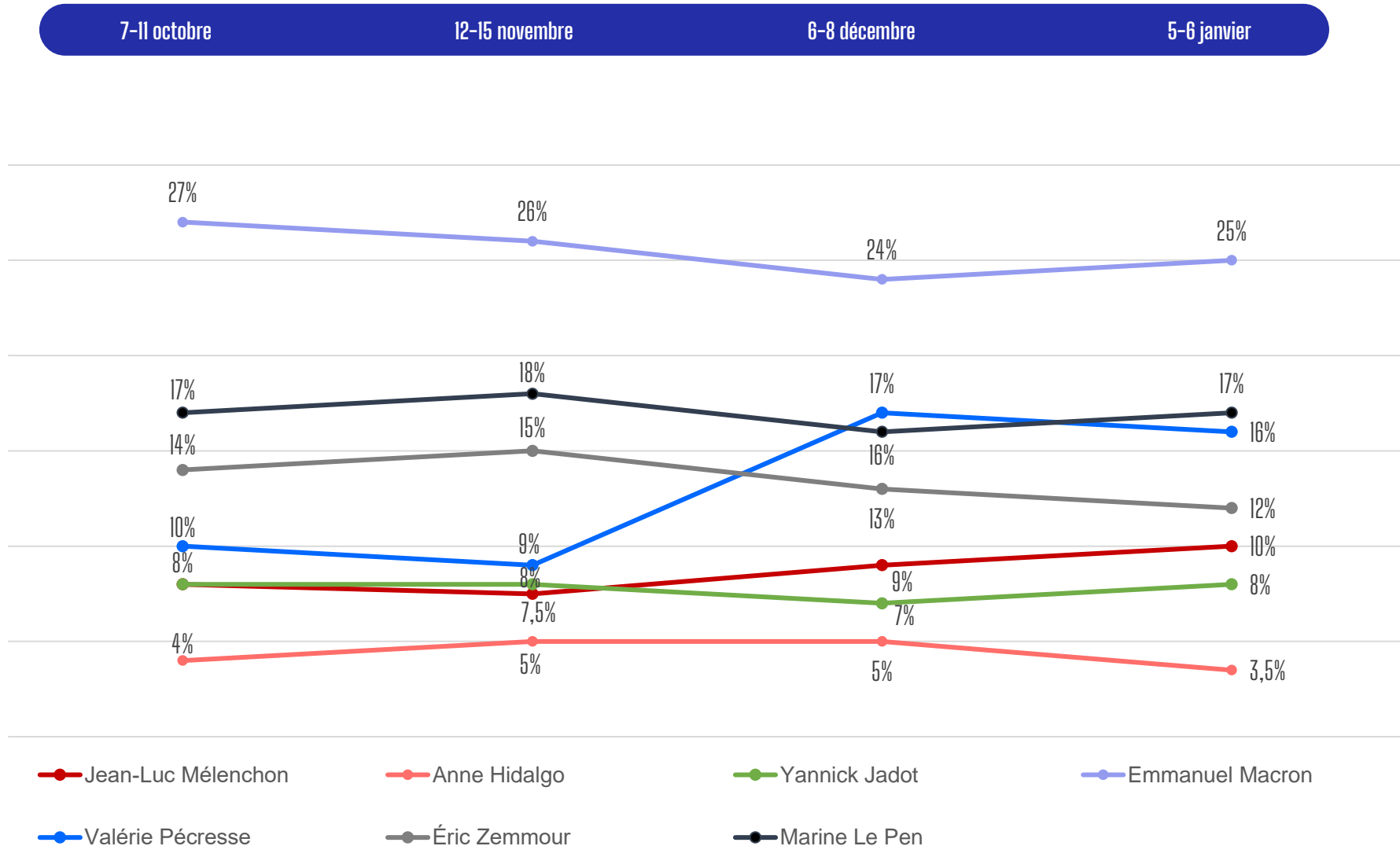
% de l'électorat potentiel de chaque  
candidat sûrs de leur choix :



\* Effectifs trop limités pour présenter les résultats

# INTENTIONS DE VOTE 1<sup>ER</sup> TOUR évolutions

Résultats auprès des personnes certaines d'aller voter et ayant exprimé une intention de vote (base : 892 )  
N'ont pas exprimé d'intention de vote : 19% (vote blanc ou nul, n'ont pas encore fait de choix...)

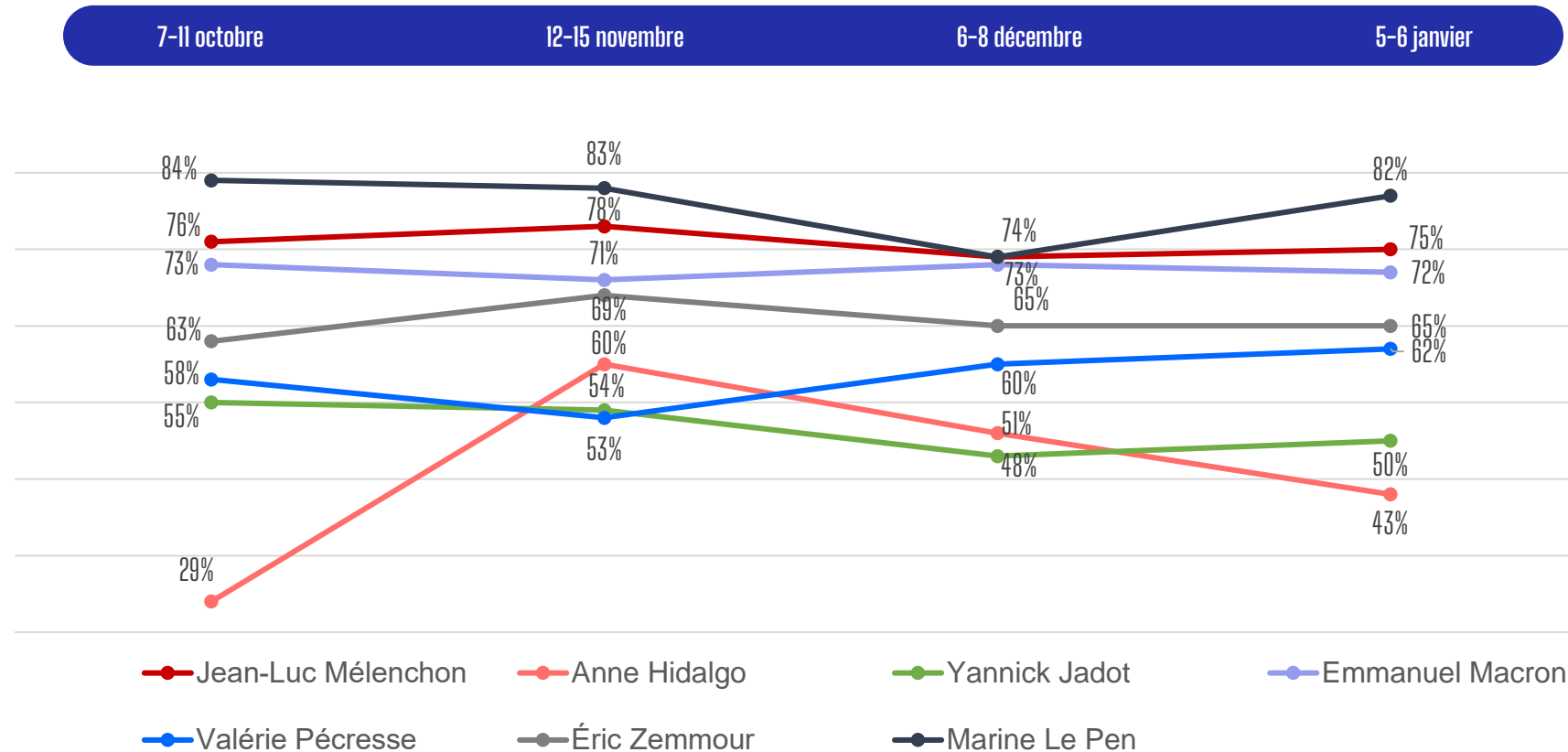


Seuls les candidats recueillant au moins 3% d'intentions de vote sont présentés

# SURETÉ DE CHOIX 1<sup>ER</sup> TOUR évolution

Résultats auprès des personnes certaines d'aller voter et ayant exprimé une intention de vote (base : 892)  
N'ont pas exprimé d'intention de vote : 19% (vote blanc ou nul, n'ont pas encore fait de choix...)

## Proportion d'électeurs se déclarant sûrs de leur choix

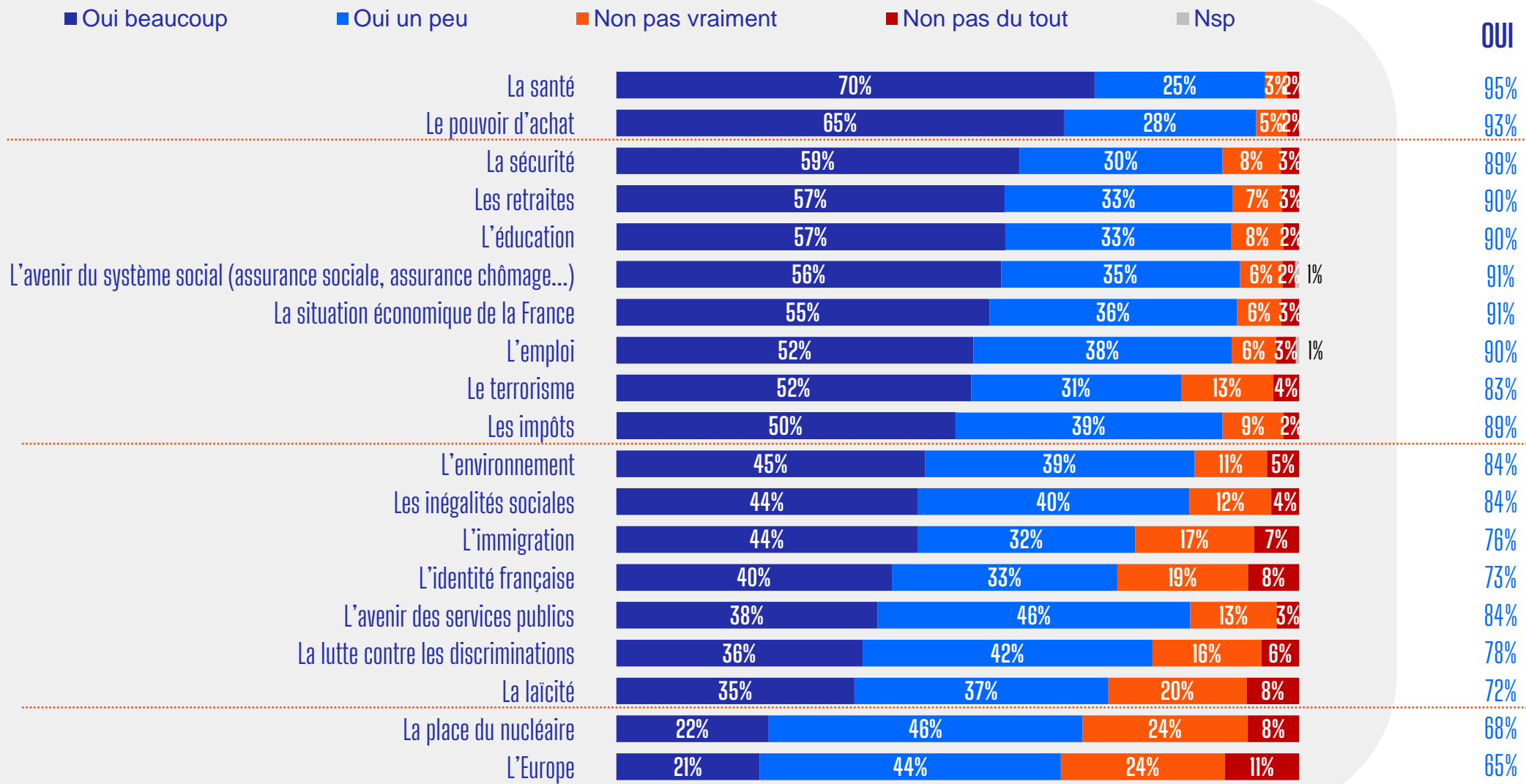


Seuls les candidats recueillant au moins 3% d'intentions de vote sont présentés

# LES SUJETS COMPTANT LE PLUS DANS LE CHOIX

Dans le cadre de la campagne présidentielle, chacun des sujets suivants comptera-t-il dans votre choix, que vous alliez voter ou non ?

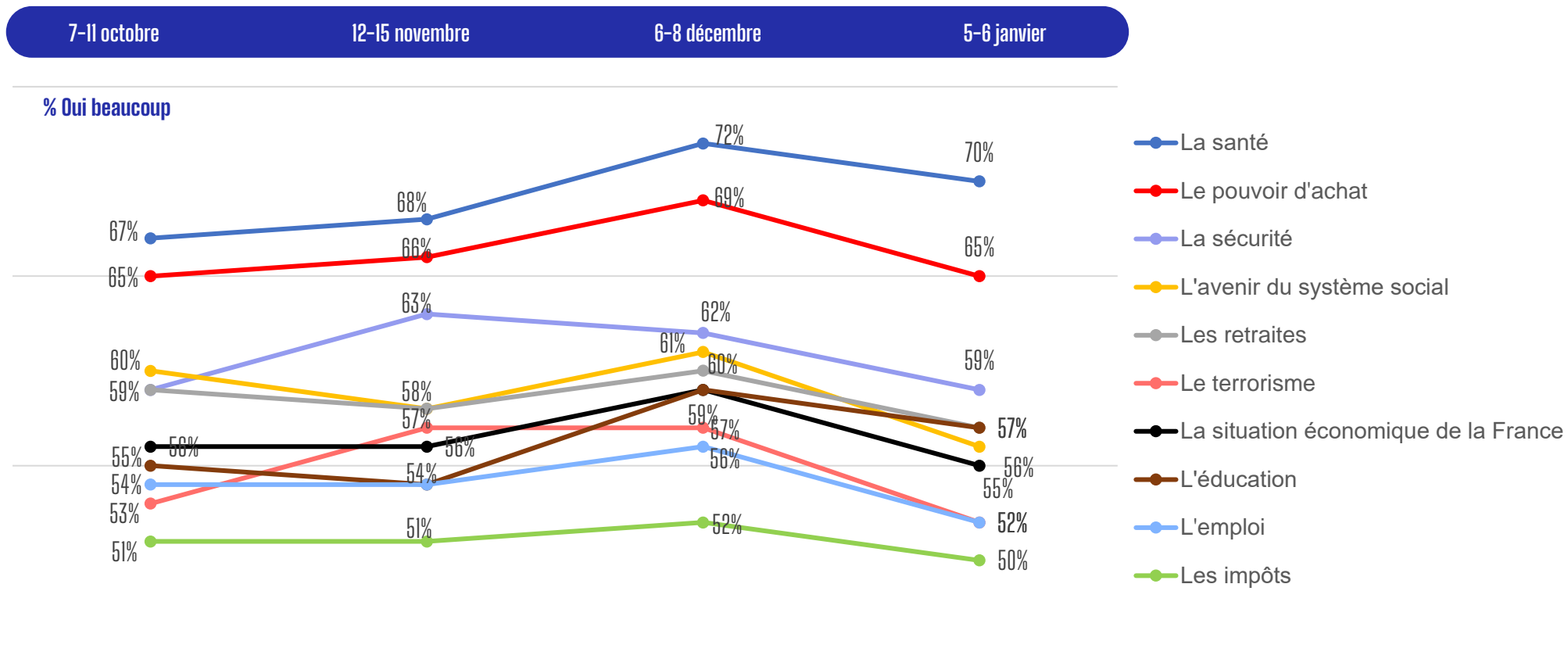
Aux inscrits sur les listes électorales (base : 1510)



# LES SUJETS COMPTANT LE PLUS DANS LE CHOIX DE VOTE

Résultats auprès des personnes inscrites sur les listes électorales (base : 1510)

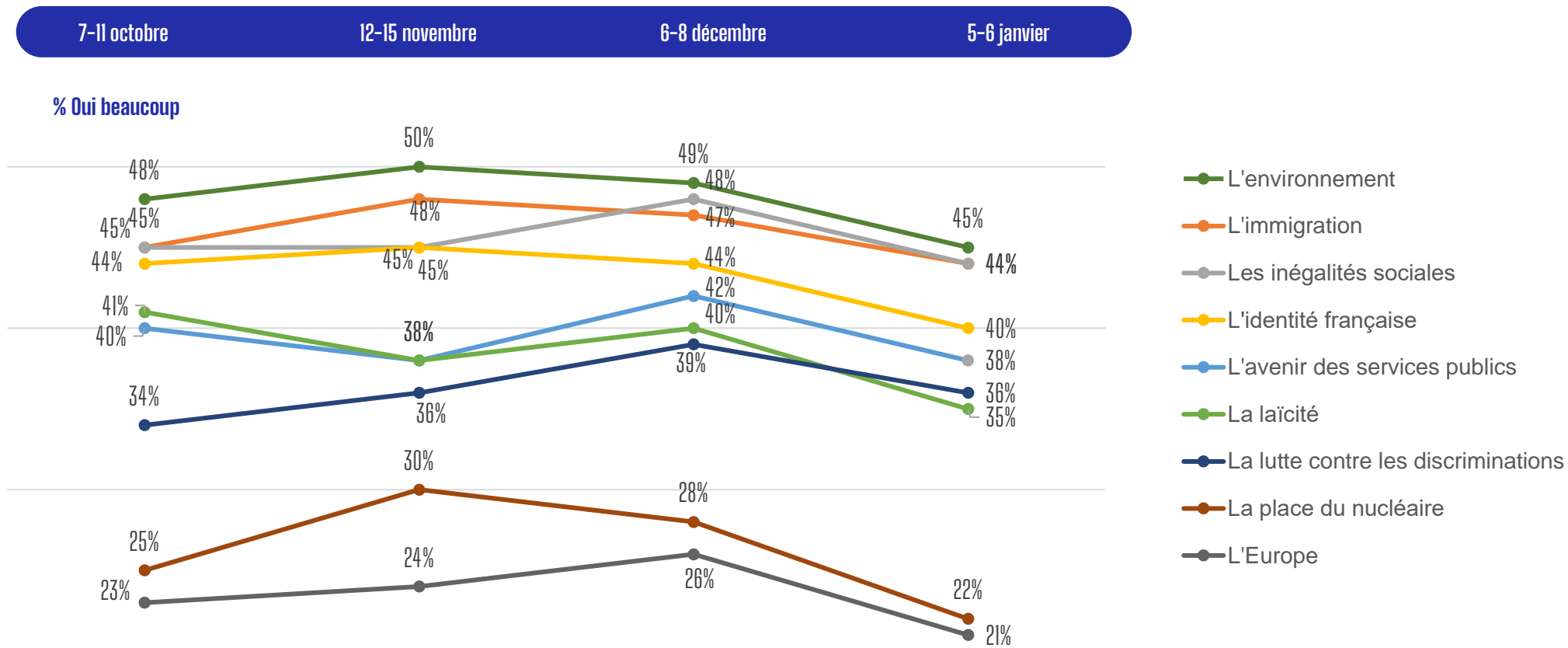
## 10 sujets comptant le plus - % Oui, beaucoup



# LES SUJETS COMPTANT LE PLUS DANS LE CHOIX DE VOTE

Résultats auprès des personnes inscrites sur les listes électorales (base : 1510)

## Autres sujets (suite) - % Oui, beaucoup



---

# ELECTION PRÉSIDENTIELLE

## Perception des propos d'Emmanuel Macron sur les non-vaccinés

---

PRÉSIDENTIELLE  
2022 by BVA





# Notoriété des propos d'Emmanuel Macron

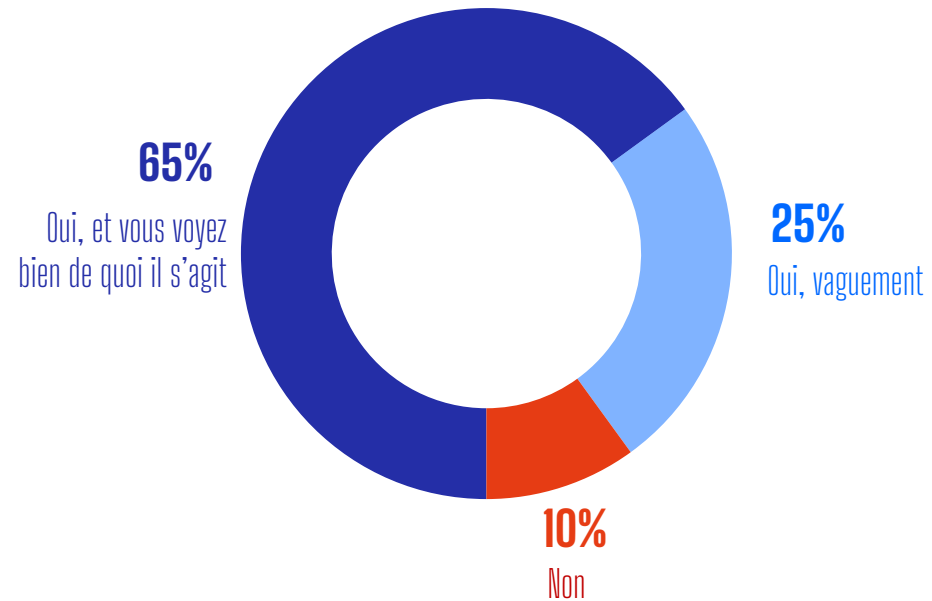
Dans un entretien accordé au Parisien le 4 janvier, Emmanuel Macron s'est exprimé notamment à propos des personnes qui refusent le vaccin contre le Covid-19.

Avez-vous lu ou entendu parler de cet entretien ?

Aux Français âgés de 18 ans et plus (base : 1 647)

90%

Ont entendu parler  
de cet entretien



# Perception générale des propos d'Emmanuel Macron

Voici ce qu'a déclaré le chef de l'Etat à propos des non-vaccinés dans le cadre de cet entretien :

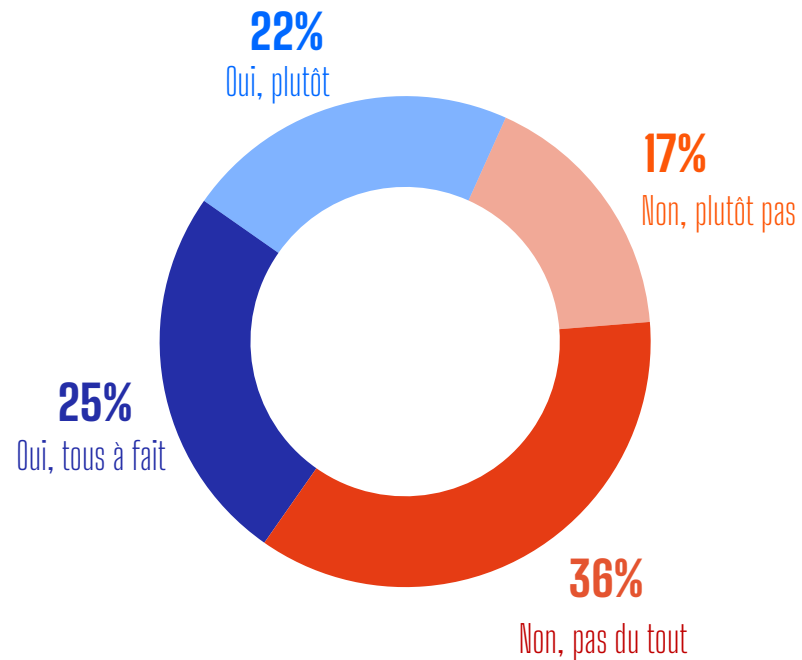
*"En démocratie, le pire ennemi c'est le mensonge et la bêtise. Nous mettons une pression sur les non-vaccinés en limitant pour eux, autant que possible, l'accès aux activités de la vie sociale. C'est une toute petite minorité qui est réfractaire (au vaccin). Celle-là, comment on la réduit ? On la réduit, pardon de le dire, comme ça, en l'emmerdant encore davantage. Moi, je ne suis pas pour emmerder les Français. Je peste toute la journée contre l'administration quand elle les bloque. Eh bien là, les non-vaccinés, j'ai très envie de les emmerder."*

**Personnellement, approuvez-vous ses propos ?**

Aux Français âgés de 18 ans et plus (base : 1647)

47%

Approuvent les propos  
d'Emmanuel Macron



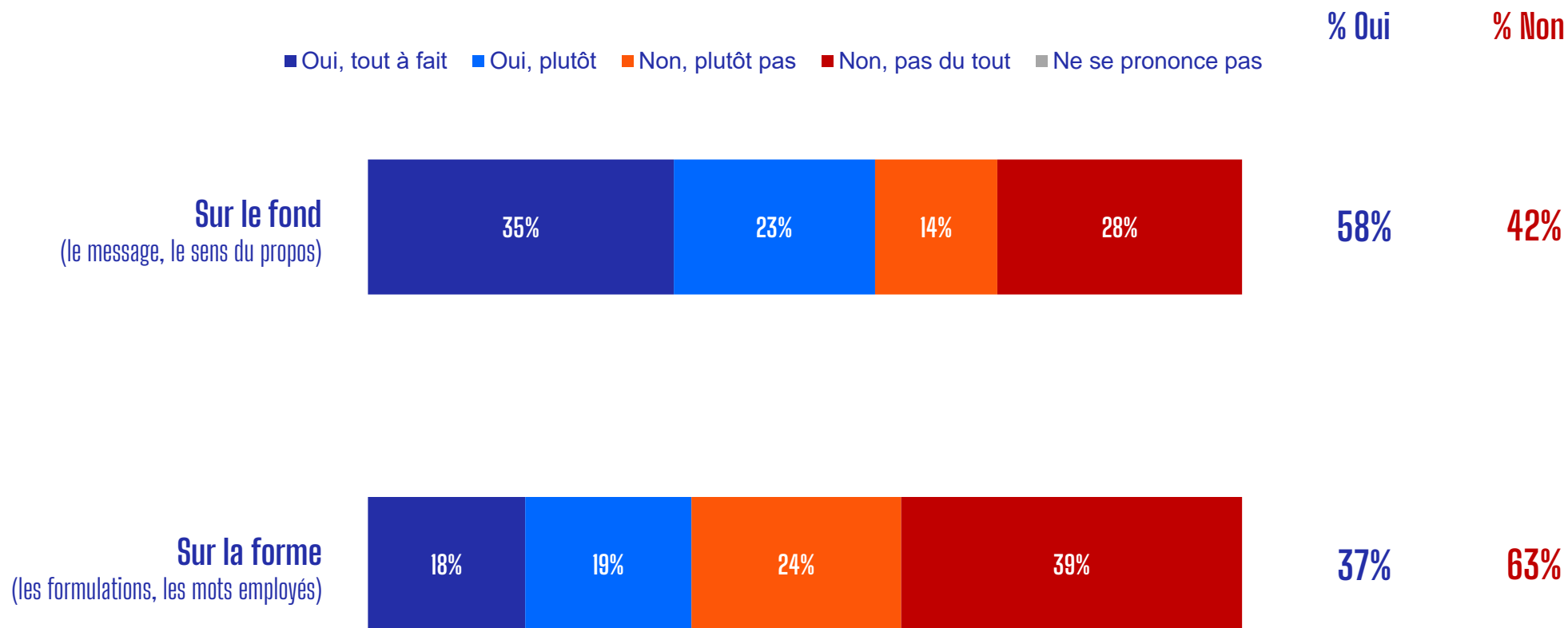
53%

N'approuvent pas les propos  
d'Emmanuel Macron

# Perception détaillée des propos d'Emmanuel Macron

Et plus précisément, approuvez-vous ses propos...

Aux Français âgés de 18 ans et plus (base : 1 647)



PRÉSIDENTIELLE  
2022 by Bva