

Les Français et l'idée d'un « Pass Climatique »

Notice technique pour la commission des sondages

Contact : olvt@oibo.fr

Le 21 février 2022

Informations générales sur le sondage

Organisme ayant réalisé le sondage	Oïbo
Nom du commanditaire	WWF France
Nombre de personnes interrogées	Échantillon de 1002 personnes, représentatif des Français âgés de 18 ans et plus, résidant en France métropolitaine
Dates de réalisation de l'enquête	Du 9 au 11 février
Date et support de la première publication	23 février 2022, conférence de presse et site www.wwf.fr

« Toute personne a le droit de consulter auprès de la Commission des sondages la notice prévue par l'article 3. Cette commission rend publique cette notice sur son service de communication au public en ligne. <http://www.commission-des-sondages.fr/notices/> »

Dispositif méthodologique :



- **Etude online** réalisée sur l'access panel de Dynata
 - Plus d'informations : <https://www.dynata.com/?lang=fr>
- Réalisée du **9 au 11 février 2022**
- Auprès de **1 002 Français âgés de 18 ans et plus**
- **Méthode des quotas :**
 - Sexe, Age(5), PCS de l'individu (7), Catégorie de communes (5), Régions UDA(9) avec contrôle de la structure sexe X âge(3)
- L'échantillon a été **redressé** sur des critères socio-démographiques :
 - Sexe, Age(5), PCS de l'individu(7), Catégorie de communes(5), Régions UDA(9), et de reconstitution du vote aux 1er et 2^{ème} tours de l'élection présidentielle 2017.
 - L'impact du redressement est mineur sur les résultats de l'étude. Mais la pondération permet d'optimiser la qualité de la représentativité de l'échantillon sur des critères socio-économiques, géographiques, et politiques.
- **Gratification des personnes interrogées :** tout interviewé ayant complété un questionnaire a obtenu des points cumulables pour une valeur inférieure à 1 euro.
- Il n'y a pas de « sans réponses » aux questions.

Marges d'erreur & intervalles de confiance

- Tout sondage comporte des aléas statistiques, que l'on appelle « marges d'erreurs ». Elles sont liées à la taille des échantillons et au pourcentage observé, et permettent de calculer l'intervalle de confiance des résultats.
- Pour cette enquête, la base de répondants est **de 1002** interviews et la ligne à considérer est surlignée en jaune.
- Calcul avec un niveau de confiance de 95%

Taille échantillon	Pourcentage observé											
	1%	2%	5%	10%	15%	20%	25%	30%	35%	40%	45%	50%
	99%	98%	95%	90%	85%	80%	75%	70%	65%	60%	55%	50%
100	2,0%	2,7%	4,3%	5,9%	7,0%	7,8%	8,5%	9,0%	9,3%	9,6%	9,8%	9,8%
200	1,4%	1,9%	3,0%	4,2%	4,9%	5,5%	6,0%	6,4%	6,6%	6,8%	6,9%	6,9%
300	1,1%	1,6%	2,5%	3,4%	4,0%	4,5%	4,9%	5,2%	5,4%	5,5%	5,6%	5,7%
500	0,9%	1,2%	1,9%	2,6%	3,1%	3,5%	3,8%	4,0%	4,2%	4,3%	4,4%	4,4%
600	0,8%	1,1%	1,7%	2,4%	2,9%	3,2%	3,5%	3,7%	3,8%	3,9%	4,0%	4,0%
800	0,7%	1,0%	1,5%	2,1%	2,5%	2,8%	3,0%	3,2%	3,3%	3,4%	3,4%	3,5%
1000	0,6%	0,9%	1,4%	1,9%	2,2%	2,5%	2,7%	2,8%	3,0%	3,0%	3,1%	3,1%

a.

b.

Note de lecture :

- a. Dans un échantillon de 1 000 personnes, si le pourcentage observé est de 10%, la marge d'erreur est égale à + ou 1,9 %. Le pourcentage réel a donc 95% de chances d'être compris dans l'intervalle [8,1 ; 11,9].
- b. Pour l'appréciation de l'idée du pass climatique, le pourcentage observé est de 75% de personnes trouvant que c'est une bonne idée. La marge d'erreur est de + ou - 2,7%. Le pourcentage réel a 95% de chances d'être compris dans l'intervalle [72,3 ; 77,7].

Structure de l'échantillon brut et redressé

1/2



	Brut	Redressé
--	------	----------

Sexe

Nb interviews	1 002	1 002
• Homme	48,2%	48,0%
• Femme	51,8%	52,0%

Age

Nb interviews	1 002	1 002
• 18-24 ans	10,2%	10,0%
• 25-34 ans	13,9%	15,0%
• 35-49 ans	25,9%	24,0%
• 50-64 ans	27,9%	25,0%
• 65 ans et plus	22,1%	26,0%

PCS de l'individu

Nb interviews	1 002	1 002
• Petits patrons	3,7%	4,5%
• Affaires, Cadres et professions intellectuelles supérieures	10,0%	9,5%
• Professions intermédiaires	13,3%	14,5%
• Employés	16,0%	16,0%
• Ouvriers	12,7%	12,5%
• Retraités	30,0%	28,0%
• Autres inactifs	14,4%	15,0%

	Brut	Redressé
--	------	----------

Catégorie de commune

Nb interviews	1 002	1 002
• moins de 2 000 h	23,5%	22,5%
• 2 000 à 20 000 h	17,0%	17,5%
• 20 000 à 100 000 h	14,2%	13,5%
• plus de 100 000 h	28,7%	30,0%
• Agglomération parisienne	16,6%	16,5%

Région UDA9

Nb interviews	1 002	1 002
• 1) Paris et région parisienne	18,8%	18,5%
• 2) Nord	6,1%	6,0%
• 3) Est	8,9%	8,5%
• 4) Bassin Parisien Est	7,8%	7,5%
• 5) Bassin Parisien Ouest	9,4%	9,0%
• 6) Ouest	14,4%	14,0%
• 7) Sud-Ouest	10,8%	11,5%
• 8) Sud-Est	12,1%	12,0%
• 9) Méditerranée	11,8%	13,0%

Structure de l'échantillon brut et redressé



2/2

Base ensemble échantillon

Brut	Redressé
------	----------

Présidentielle 2017 - 1er tour

Nb interviews	1 002	1 002
• Nathalie Arthaud, Philippe Poutou	1,3%	1,2%
• François Asselineau, Jacques Cheminade	0,8%	0,8%
• Nicolas Dupont-Aignan	2,9%	3,4%
• François Fillon	8,6%	14,0%
• Benoît Hamon	7,6%	4,5%
• Jean Lassalle	1,9%	0,9%
• Marine Le Pen	19,5%	15,2%
• Emmanuel Macron	21,6%	16,8%
• Jean-Luc Mélenchon	9,9%	13,9%
• Total Vous avez voté blanc ou nul, Vous n'êtes pas allé(e) voter	16,1%	19,9%
• Pas inscrit / trop jeune	10,0%	9,5%

Présidentielle - 2ème tour

Nb interviews	1 002	1 002
• Marine Le Pen	23,4%	20,9%
• Emmanuel Macron	42,9%	40,1%
• Total Vous avez voté blanc ou nul, Vous n'êtes pas allé(e)voter	23,8%	29,5%
• Pas inscrit / trop jeune	10,0%	9,5%

Base inscrits et exprimés 2017

Brut		Redressé	
Inscrits	Exprimés	Inscrits	Exprimés

1er tour

Nb interviews	902	741	907	708
Nathalie Arthaud, Philippe Poutou	1,4%	1,8%	1,3%	1,7%
François Asselineau, Jacques Cheminade	0,9%	1,1%	0,9%	1,1%
Nicolas Dupont-Aignan	3,2%	3,9%	3,7%	4,8%
François Fillon	9,5%	11,6%	15,5%	19,9%
Benoît Hamon	8,4%	10,3%	4,9%	6,3%
Jean Lassalle	2,1%	2,6%	1,0%	1,2%
Marine Le Pen	21,6%	26,3%	16,8%	21,5%
Emmanuel Macron	23,9%	29,1%	18,6%	23,8%
Jean-Luc Mélenchon	11,0%	13,4%	15,3%	19,6%
Total Vous avez voté blanc ou nul, Vous n'êtes pas allé(e) voter	17,8%	0	21,9%	0

Brut		Redressé	
Inscrits	Exprimés	Inscrits	Exprimés

2ème tour

Total	902	664	907	611
Marine Le Pen	25,9%	35,2%	23,1%	34,3%
Emmanuel Macron	47,7%	64,8%	44,3%	65,7%
Total Vous avez voté blanc ou nul, Vous n'êtes pas allé(e)voter	26,4%	0	32,6%	0

Bases brutes des résultats publiés

- Dans la presque totalité des cas, les résultats sont publiés sur la base totale de l'échantillon, 1002 interviews
- Une question (appréciation de l'idée du « pass climatique ») est croisée par différents critères :
 - Le genre, l'âge, la PCS agrégée, l'engagement en faveur de l'environnement, l'inquiétude face au changement climatique, l'auto-positionnement politique, et l'adhésion à l'idée du pass sanitaire. En voici les bases brutes.

	Total
Total	1 002
Sexe	
Homme	483
Femme	519
Age	
18-24 ans	102
25-34 ans	139
35-49 ans	260
50-64 ans	280
65 ans et plus	221
PCS de l'interviewé	
CSP+	270
CSP-	287
Inactifs	445
Catégorie de commune	
< 2 000 h	235
2 000 à 20 000 h	170
20 000 à 100 000 h	142
plus de 100 000 h	288
Agglomération parisienne h	166

Engagement personnel environnement	
Total	1 002
Faible (1-5)	205
Moyen (6-7)	411
Fort (8-10)	386
Inquiétude face au changement climatique	
Total	1 002
Beaucoup	517
Un peu	390
Pas tellement + Pas du tout	96
Vous-même, diriez-vous que vous vous situez...?	
Total	1 002
Total à gauche (Très à gauche, A gauche)	212
Au centre	139
A droite	191
Très à droite	82
Ni à gauche ni à droite	126
Apolitique	252
Pass Sanitaire	
Total	1 002
Favorable pass sanitaire	617
Défavorable pass sanitaire	385

La 1^{ère} partie du questionnaire porte sur les questions de quotas (sexe, âge, PCS, régions, catégorie de communes) et d'éligibilité (Français de 18 ans et +)

Q1 - A propos des thèmes suivants, quels sont, dans l'ordre, ceux qui vous paraissent les plus importants pour la France aujourd'hui ?
Veuillez sélectionner en 1^{er} le thème qui vous paraît le plus important pour la France, puis en 2^{ème} pour le 2^{ème} thème plus important, etc.

Aléa sur les items – rang de 1 à 5 – 2 réponses au moins

- L'environnement et le réchauffement climatique
- Le chômage
- L'insécurité
- L'immigration
- Les inégalités sociales
- Les impôts et les taxes
- La dette de l'État et les déficits publics
- Le terrorisme
- L'éducation
- La défense de la République et de la laïcité
- La santé et la qualité des soins
- Le pouvoir d'achat
- Les questions européennes
- L'organisation de la vie politique et le fonctionnement de la démocratie
- La pauvreté et la précarité
- Le bien-être animal / la souffrance animale
- Les discriminations (racisme, sexisme, homophobie,...)
- Vous ne savez pas



Q2 – Sur une échelle de 1 à 10, à combien estimez-vous votre niveau d’engagement personnel en faveur de l’environnement ?
La note 1 signifiant que vous agissez très peu pour protéger l’environnement et la note 10 que vous faites d’importants efforts pour limiter l’impact de votre mode de vie sur l’environnement ; les notes intermédiaires vous permettent de nuancer votre jugement.

Q3 Indiquez si pour vous, la protection de l’environnement et du climat est **une chance ou une menace pour l’économie et l’emploi**. Plus vous positionnez le curseur à gauche de l’échelle, et plus vous vous pensez que la protection de l’environnement est une chance pour l’économie et l’emploi. Plus vous positionnez le curseur à droite, et plus vous pensez qu’elle représente une menace, les positions intermédiaires vous permettent de nuancer votre jugement.

- **La protection de l’environnement est ...**
- *(échelle de 5 cases non numérotées)*

Une chance pour l’économie et l’emploi				Une menace pour l’économie et l’emploi
--	--	--	--	--

Q4 – Le réchauffement climatique et ses conséquences vous inquiètent-ils ?

1 seule réponse possible

- Beaucoup
- Un peu
- Pas tellement
- Pas du tout

PC1 – Face à l’urgence climatique et à l’effondrement de la biodiversité, **une grande organisation de défense de l’environnement souhaite appeler à l’instauration d’un « *pass climatique* » à appliquer aux lois et décisions publiques.**

Contrairement à ce qui s’est déroulé durant la crise sanitaire, ce ne serait **pas un pass imposé aux citoyens**. Le *pass climatique* serait à destination des **responsables politiques, dont le prochain Président de la République**.

Trouvez-vous que ce « *pass climatique* » est ... ?

1 seule réponse

Une très bonne idée

- Plutôt une bonne idée
- Plutôt une mauvaise idée
- Une très mauvaise idée

PC2 – Pour quelles raisons dites-vous cela ? Merci de nous donner le plus d’explications possibles.

Question ouverte

PC3 - Parlons plus précisément de l’appellation « *pass climatique* ».

Diriez-vous que ce-nom... ?

Aléa sur les items. 1 réponse par ligne

	Oui, tout à fait	Oui, plutôt	Non, plutôt pas	Non, pas du tout
a) Est clair, simple à retenir	1	2	3	4
b) Permet de marquer les esprits	1	2	3	4
c) Vous plait personnellement	1	2	3	4

PC4 – Pour quelles raisons dites-vous que ce nom vous « plait » (*si PC3c = 1 ou 2*) / « déplait » (*si PC3c = 3 ou 4*) ?



PC5a – Le pass climatique est basé sur 4 idées principales : merci de les lire attentivement.

La 1^{ère} idée est de fixer **des objectifs nationaux ambitieux** à travers des **indicateurs** portant sur la réduction des émissions de gaz à effet de serre et la préservation de la biodiversité.

La 2^{ème} idée est qu'un **organisme indépendant soit garant du respect de ces objectifs.**

La 3^{ème} idée est **d'évaluer les lois et décisions publiques sous l'angle de la préservation du climat et de la biodiversité.**

La 4^{ème} idée est **d'accompagner socialement les réformes** pour éviter que les mesures pénalisent (financièrement ou au niveau de leur emploi) certaines catégories de Français

Taper entrée

PC5b – Avant de connaître le détail du Pass Climatique vous avez déclaré qu'il s'agissait pour vous d'une ... *reprendre réponse à PC1: « très bonne idée » « plutôt bonne idée », « plutôt mauvaise idée », « très mauvaise idée idée »*

Maintenant que nous vous avons présenté les 4 idées qui fondent le pass climatique,

Des objectifs nationaux ambitieux avec des indicateurs de suivi

Un organisme garant du respect de ces objectifs

Evaluer les lois et décisions publiques sous l'angle du climat et de la biodiversité.

Accompagner socialement des réformes

Trouvez-vous que le « pass climatique » est ... ?

1 seule réponse

- Une très bonne idée
- Plutôt une bonne idée
- Plutôt une mauvaise idée
- Une très mauvaise idée

PC7 – Finalement, êtes-vous ou non d'accord avec les phrases suivantes ?

Aléa sur les items. 1 réponse par ligne

	Tout à fait d'accord	Plutôt d'accord	Plutôt pas d'accord	Pas du tout d'accord
<ul style="list-style-type: none">• Il est essentiel que les décisions politiques intègrent systématiquement les questions de climat et de biodiversité• L'urgence de la situation justifie de créer un pass climatique• Le concept du pass climatique est compliqué à comprendre• Nous nous inquiétons trop au sujet de l'avenir de l'environnement et pas assez du coût de la vie et des emplois• C'est une bonne chose qu'après nous avoir imposé un pass sanitaire, ce soit au tour des dirigeants d'avoir eux-mêmes un pass pour guider leurs décisions• Même si le pass climatique s'applique aux décideurs, ce seront finalement les citoyens qui seront privés de certaines libertés• Une organisation de défense de l'environnement est légitime à proposer un pass climatique pour les décideurs politiques• J'ai envie de soutenir le pass climatique et de partager cette idée avec mes relations• C'est une bonne chose de proposer le pass climatique durant la campagne présidentielle• La réponse des candidats à l'élection présidentielle par rapport au pass m'aidera à me faire une opinion sur leurs programmes• L'élection présidentielle de 2022 sera très importante pour le climat				



P1 - Vous-même, diriez-vous que vous vous situez...? *1 seule réponse*

- Très à gauche
- A gauche
- Au centre
- A droite
- Très à droite
- Ni à gauche ni à droite
- Je ne me retrouve pas dans ces catégories
- Je ne m'intéresse pas à la politique

Poser si âge > 21 ans

P2 - Pour quel candidat(e)s avez-vous voté lors du premier tour de l'élection présidentielle de 2017 ? *1 seule réponse*

- Nathalie Arthaud
- Philippe Poutou
- Jean-Luc Mélenchon
- Benoît Hamon
- Emmanuel Macron
- François Fillon
- Jean Lassalle
- Nicolas Dupont-Aignan
- Marine Le Pen
- François Asselineau
- Jacques Cheminade
- Vous avez voté blanc ou nul
- Vous n'êtes pas allé(e) voter
- Vous n'étiez pas inscrit(e) sur les listes électorales → *aller à P4*



Poser si âge > 21 ans et inscrit sur les listes

P3 – Et pour qui avez-vous voté lors du deuxième tour de l'élection présidentielle de 2017 ?

1 seule réponse

- Emmanuel Macron
- Marine Le Pen
- Vous avez voté blanc ou nul
- Vous n'êtes pas allé(e)voter

P4- Pour lutter contre la pandémie de Covid_19 dans notre pays, étiez-vous ou non favorable à l'instauration du pass sanitaire ?

1 seule réponse

- Oui, tout à fait
- Oui, plutôt
- Non, plutôt pas
- Non, pas du tout

Ce questionnaire est maintenant terminé. Merci beaucoup de votre participation, qui nous est très précieuse !

Résultats



Pouvoir d'achat, santé et pauvreté sont les thèmes les plus importants aux yeux des Français

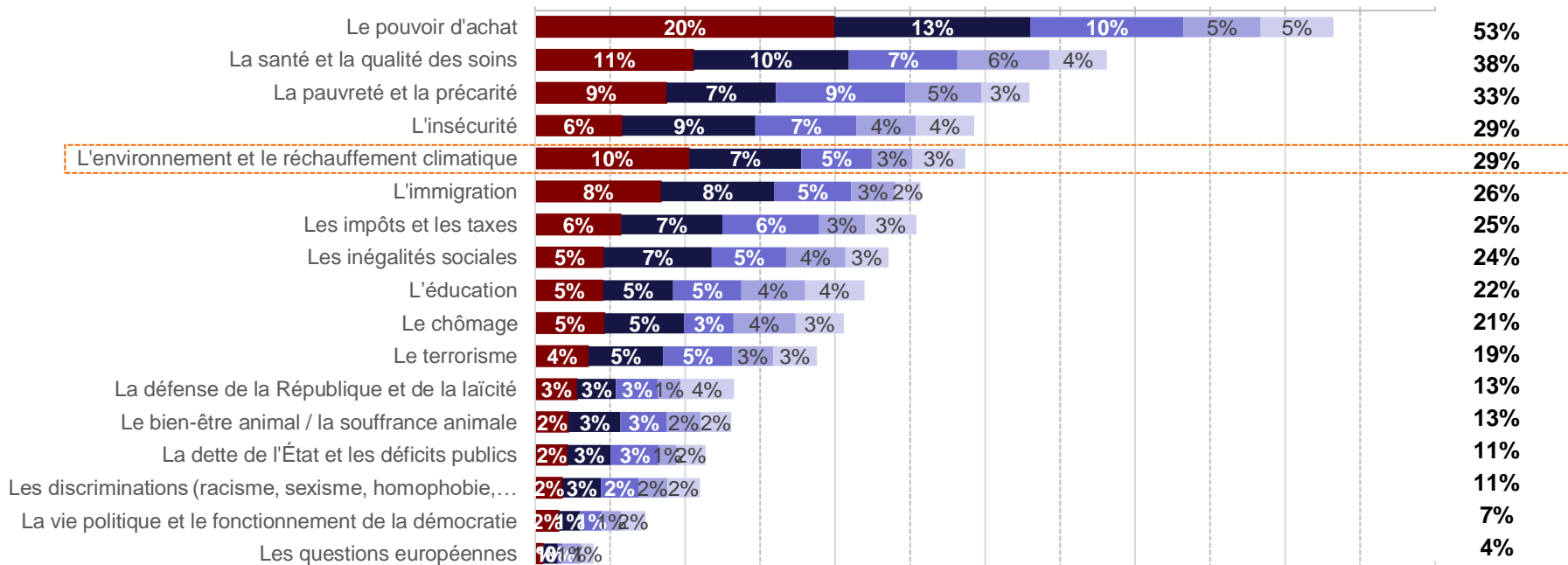
- Quand on totalise les 5 thèmes les plus importants pour la France d'aujourd'hui, l'environnement apparaît au 4^{ème} rang des préoccupations des Français (au même niveau que l'insécurité).

Base = 1002 répondants

■ 1er ■ 2e ■ 3e ■ 4e ■ 5e

10% 20% 30% 40% 50%

Total top 5

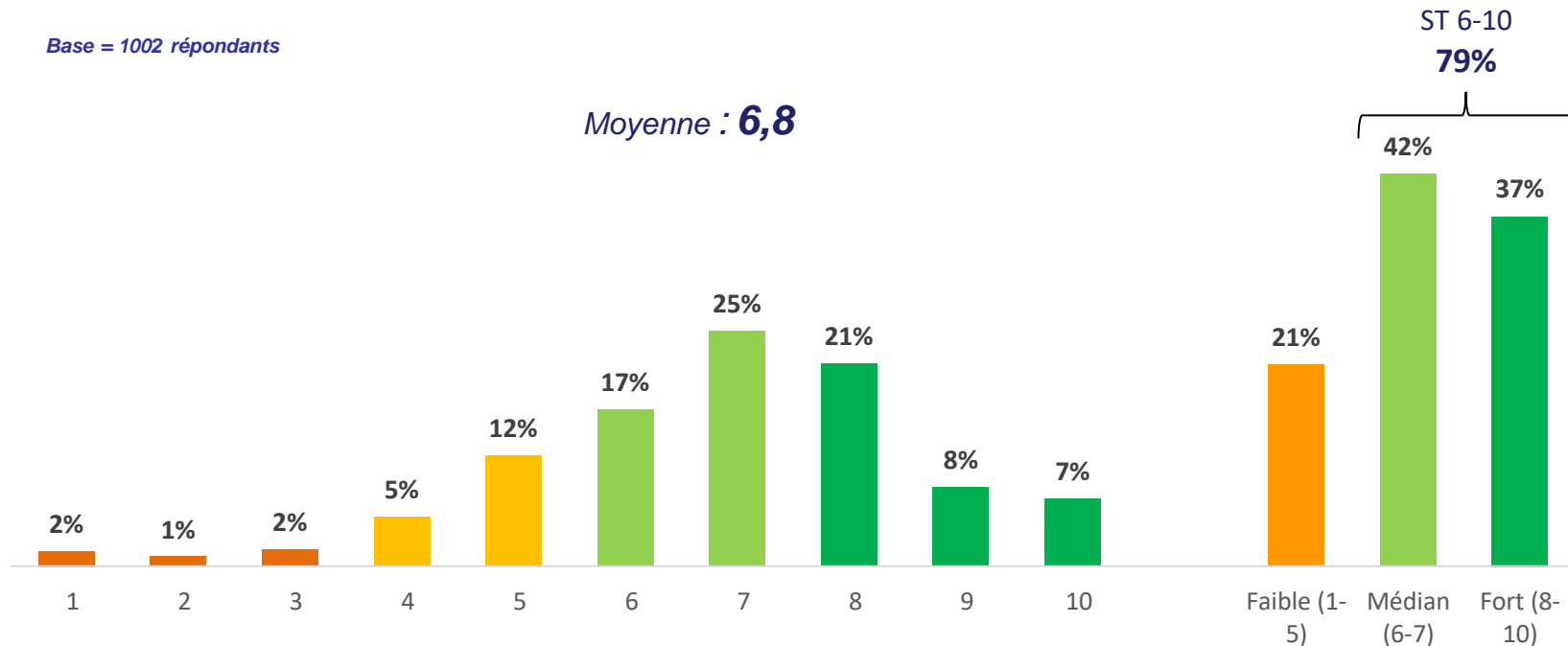


Q_ A propos des thèmes suivants, quels sont, dans l'ordre, ceux qui vous paraissent les plus importants pour la France aujourd'hui ?
Veuillez sélectionner en 1^{er} le thème qui vous paraît le plus important pour la France, puis en 2^{ème} pour le 2^{ème} thème plus important, etc.

Un engagement personnel significatif en faveur de l'environnement

- Sur une échelle d'autoévaluation (note sur 10) de leur engagement en faveur de l'environnement, 79% des Français donnent une note supérieure à 6.

Base = 1002 répondants

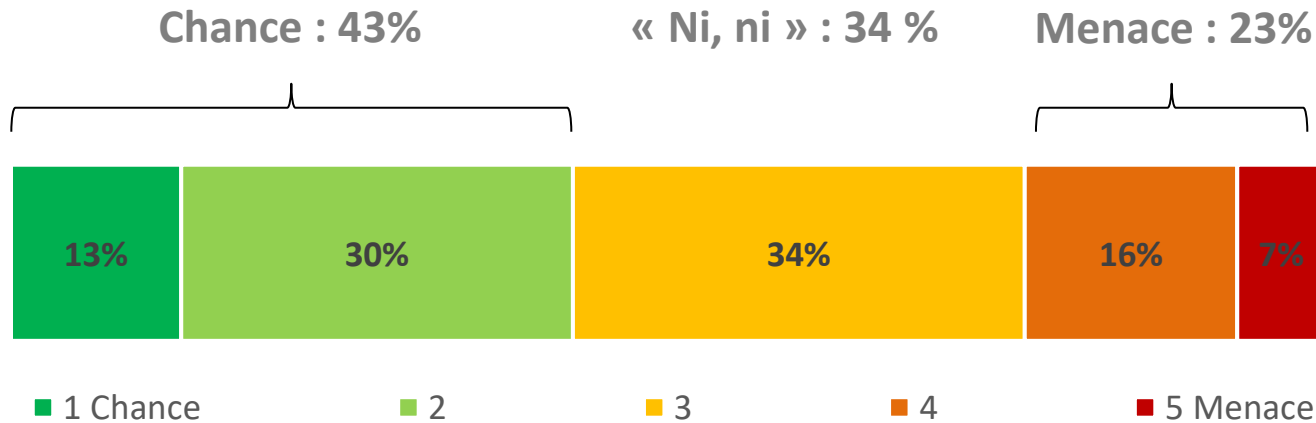


Q_ Sur une échelle de 1 à 10, à combien estimez-vous votre niveau d'engagement personnel en faveur de l'environnement ? 1 signifiant que vous agissez très peu pour protéger l'environnement et 10 que vous faites d'importants efforts pour limiter l'impact de votre mode de vie sur l'environnement.

La protection de l'environnement est davantage perçue comme une chance qu'une menace, pour l'économie et l'emploi



Base = 1002 répondants

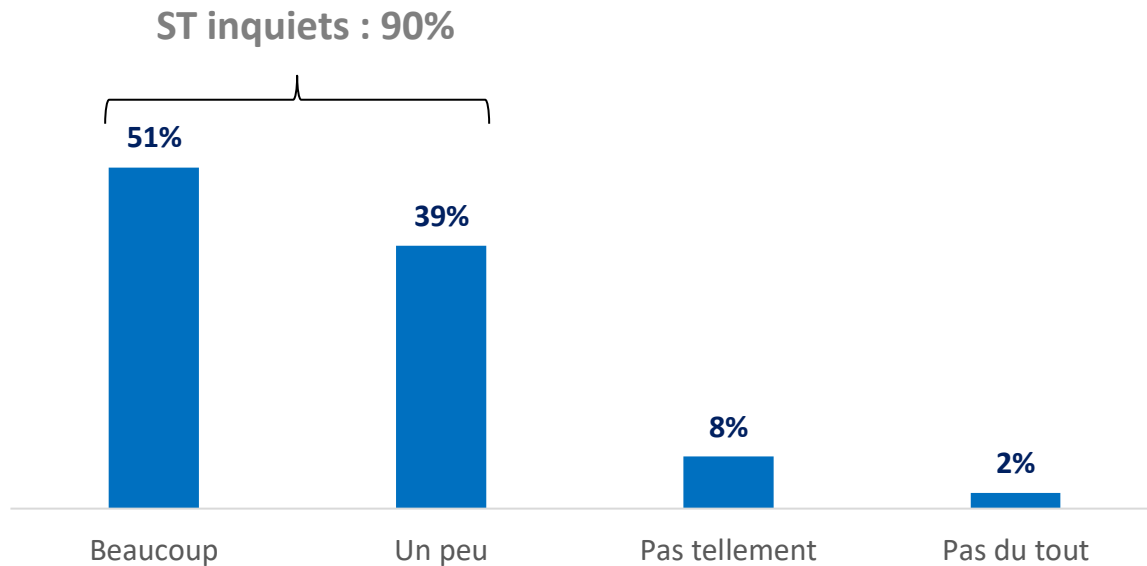


Q_ – Indiquez si pour vous, la protection de l'environnement et du climat est une chance ou une menace pour l'économie et l'emploi. Plus vous positionnez le curseur à gauche de l'échelle, et plus vous vous pensez que la protection de l'environnement est une chance pour l'économie et l'emploi. Plus vous positionnez le curseur à droite, et plus vous pensez qu'elle représente une menace, les positions intermédiaires vous permettent de nuancer votre jugement.

La quasi-totalité des Français est inquiète des conséquences du changement climatique.

- Plus de la moitié déclarent une forte inquiétude (item « beaucoup » 51%)

Base = 1002 répondants



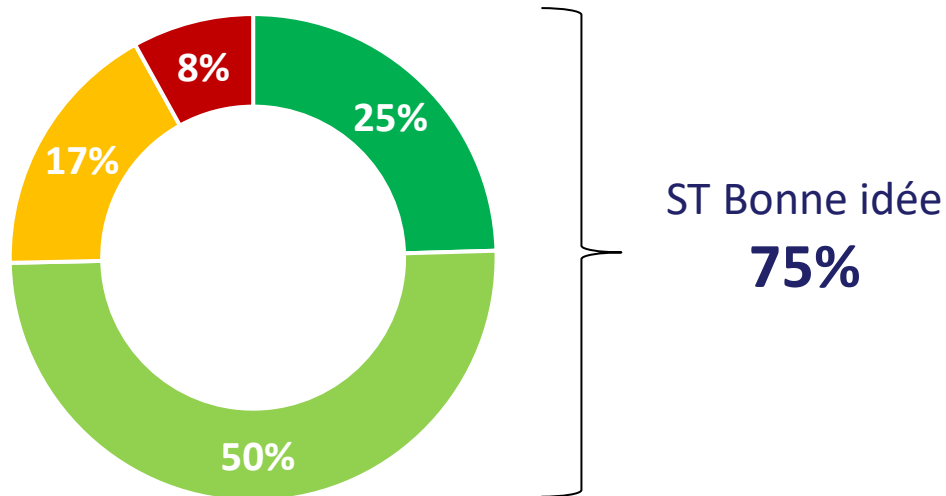
Q_ Le réchauffement climatique et ses conséquences vous inquiètent-ils ?

Les $\frac{3}{4}$ des Français considèrent que le « pass climatique » est une bonne idée

- 25% trouvent même qu'il s'agit d'une très bonne idée.
- Seuls 8% sont très réfractaires à la proposition.

Base = 1002 répondants

■ Une très bonne idée ■ Plutôt une bonne idée ■ Plutôt une mauvaise idée ■ Une très mauvaise idée



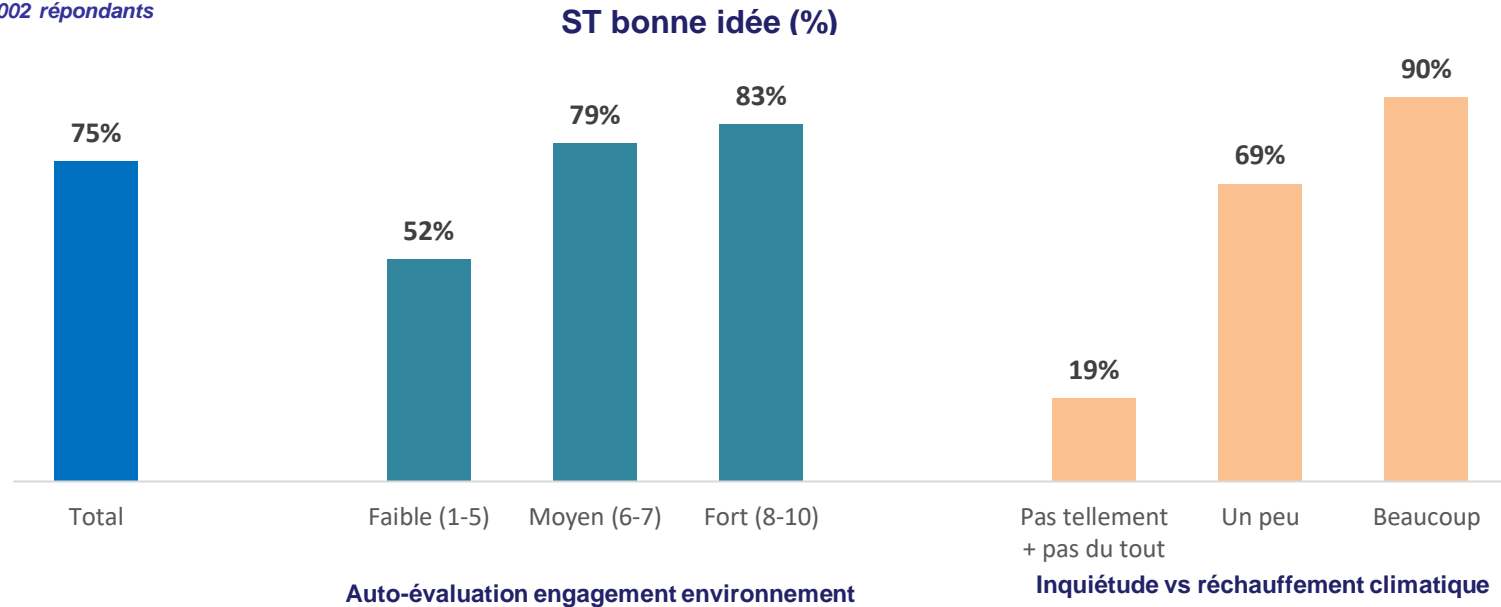
Q_ Face à l'urgence climatique et à l'effondrement de la biodiversité, une grande organisation de défense de l'environnement souhaite appeler à l'instauration d'un « pass climatique » à appliquer aux lois et décisions publiques. Contrairement à ce qui s'est déroulé durant la crise sanitaire, ce ne serait pas un pass imposé aux citoyens. Le pass climatique serait à destination des responsables politiques, dont le prochain Président de la République. Trouvez-vous que ce « pass climatique » est ... ?

La perception du pass est liée à la sensibilité à l'environnement et la crainte du réchauffement climatique



- Plus on s'engage personnellement pour l'environnement et plus on trouve que l'idée du pass est bonne.
- De même, plus on redoute l'impact du réchauffement climatique, et plus on valide le pass.

Base = 1002 répondants



Q_ Face à l'urgence climatique et à l'effondrement de la biodiversité, une grande organisation de défense de l'environnement souhaite appeler à l'instauration d'un « pass climatique » à appliquer aux lois et décisions publiques. Contrairement à ce qui s'est déroulé durant la crise sanitaire, ce ne serait pas un pass imposé aux citoyens. Le pass climatique serait à destination des responsables politiques, dont le prochain Président de la République. Trouvez-vous que ce « pass climatique » est ... ?

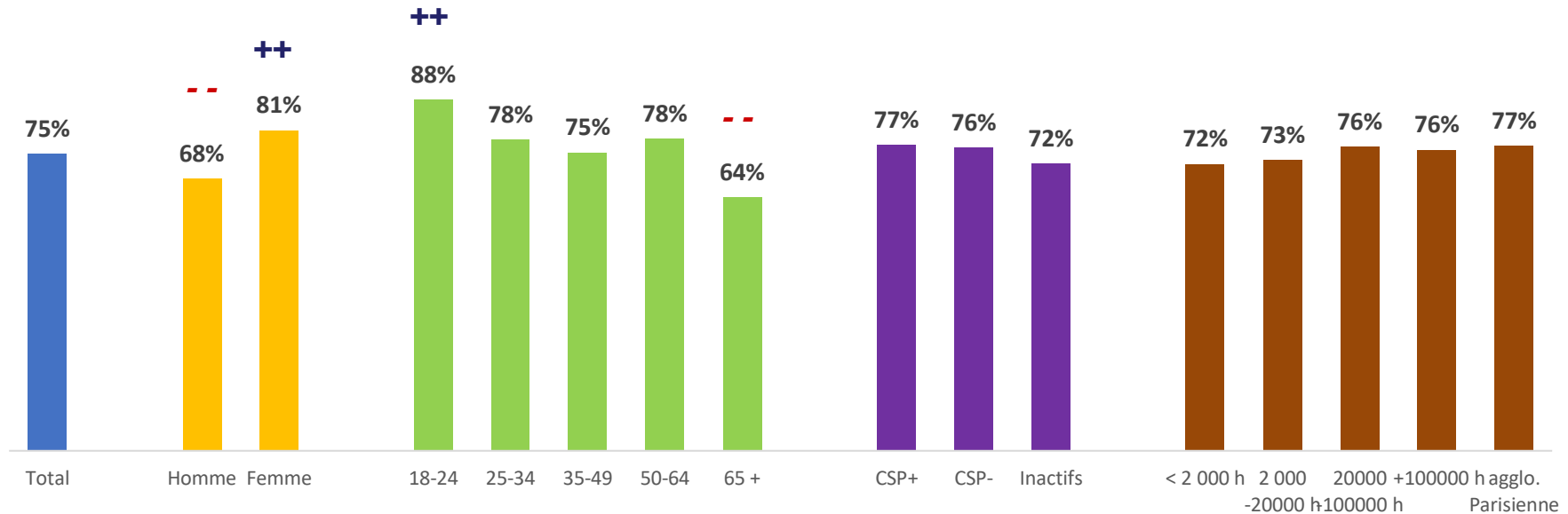
En revanche, l'appréciation est assez homogène sur les différentes catégories socio-démographiques et géographiques



- À noter toutefois que les femmes (vs les hommes), les jeunes (vs les plus âgés) sont significativement plus enthousiastes.

Base = 1002 répondants

ST bonne idée (%)

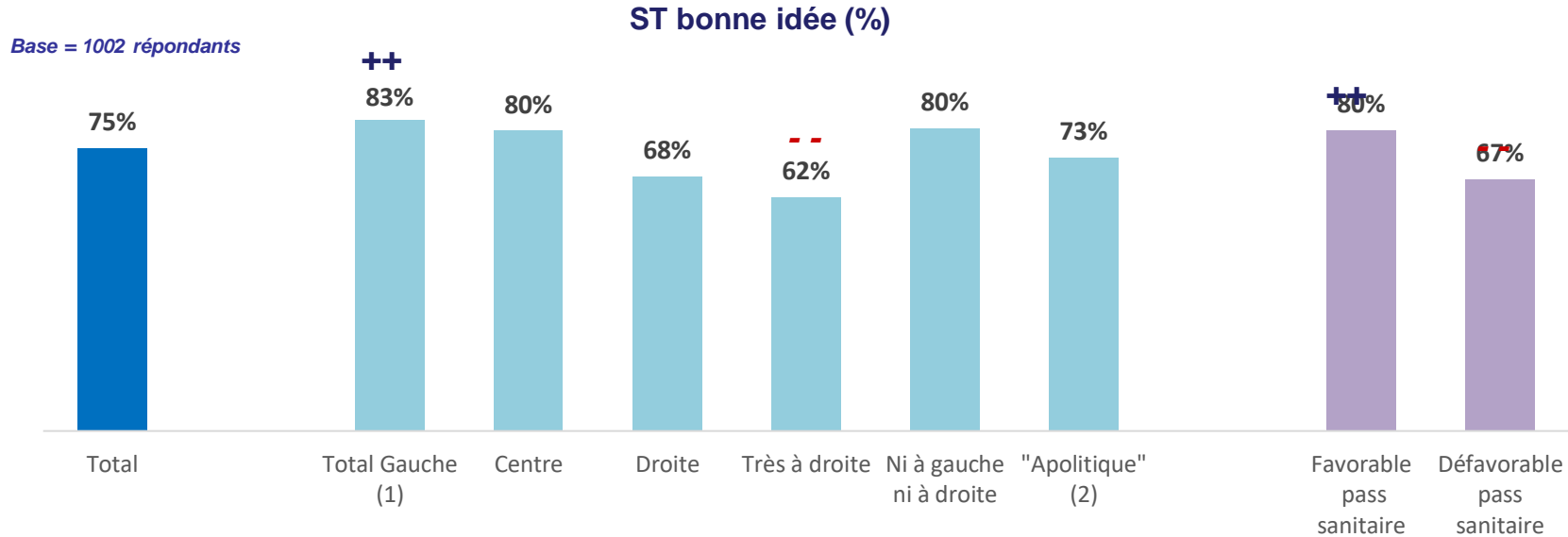


Q_ Face à l'urgence climatique et à l'effondrement de la biodiversité, une grande organisation de défense de l'environnement souhaite appeler à l'instauration d'un « pass climatique » à appliquer aux lois et décisions publiques. Contrairement à ce qui s'est déroulé durant la crise sanitaire, ce ne serait pas un pass imposé aux citoyens. Le pass climatique serait à destination des responsables politiques, dont le prochain Président de la République. Trouvez-vous que ce « pass climatique » est ... ?

Les points de vue différents selon le positionnement politique et l'opinion à l'égard du pass sanitaire



- Plus on se situe à droite de l'échiquier politique, et moins on trouve que l'idée du pass est bonne.
- Les personnes défavorables au pass sanitaire portent un jugement moins positif sur le pass climatique.
- Cependant, tous les scores restent systématiquement supérieurs à 60%.



Q - Vous-même, diriez-vous que vous vous situez...? ... Q_ Pour lutter contre la pandémie de Covid_19 dans notre pays, étiez-vous ou non favorable à l'instauration du pass sanitaire ? Q_Et êtes-vous ou non favorable à l'instauration du pass vaccinal à partir du 15 février ?

(1) Total Gauche = très à gauche + à gauche

(2) « apolitique » = ne se retrouve pas dans ces catégories + ne s'intéresse pas à la politique

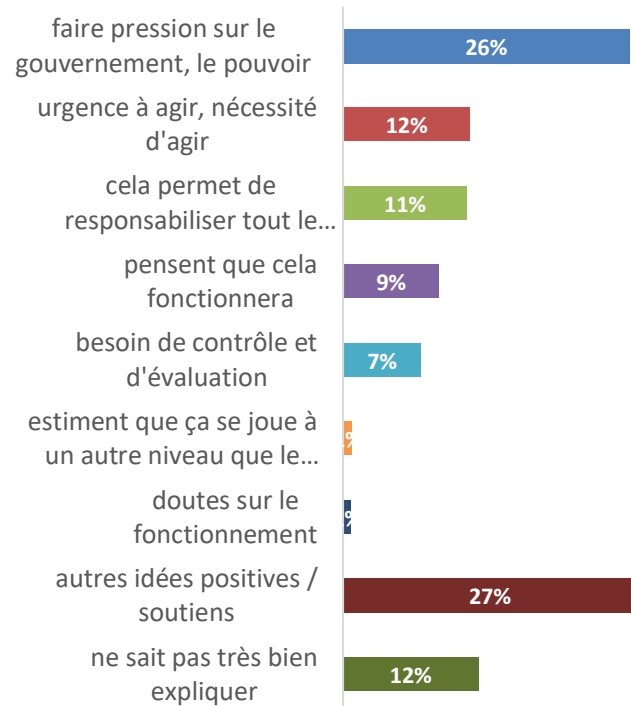
Les raisons de l'appréciation du pass climatique (question ouverte)



Parmi les 75% de répondants estimant qu'il s'agit d'une très bonne ou plutôt bonne idée

Base = 754 répondants

- **26%** mentionnent que c'est une bonne idée de faire pression **sur le gouvernement, et le pouvoir politique** car c'est le bon niveau de décision
- **12%** insistent sur la **nécessité à agir, sur l'urgence de la situation**
- **11%** pensent qu'il faut **impliquer tout le monde**, citoyens compris, que le pass permettra de **sensibiliser sur la cause climatique** et responsabiliser à tous les niveaux
- **9%** expliquent différentes formes **d'effets positifs**
- **Quelques rares personnes** émettent quand même un doute sur le fonctionnement de l'idée ou précisent qu'il faut agir à un autre niveau (mondial, entreprises, ...)
- Le reste des citations se partagent entre idée positives mais éparées, et parfois vagues, et des répondants ne sachant pas bien expliquer leur position.



Q_ Pour quelles raisons dites-vous cela ? Merci de nous donner le plus d'explications possibles.

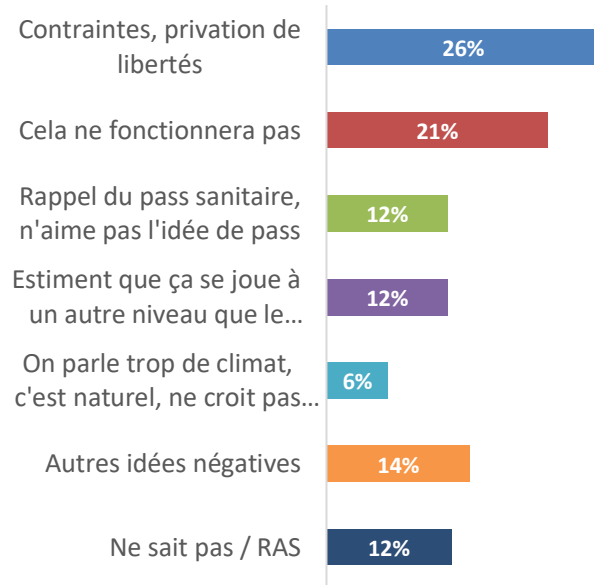
Les raisons de l'appréciation du pass climatique (question ouverte)



Parmi les 25% de répondants estimant qu'il s'agit d'une plutôt mauvaise ou très mauvaise idée

Base = 248 répondants

- 26% craignent les contraintes, se plaignent de l'aspect liberticide du pass
- 21% pensent que cela ne fonctionnera pas (idée stupide, inapplicable, ...)
- 12% (3% de l'ensemble des Français) critiquent le pass car cela leur rappelle le pass sanitaire qu'ils n'apprécient pas
- 12% pensent qu'il faut agir à un autre niveau (surtout mondial), que la France ne peut rien seule
- Le reste des citations se partagent entre idées négatives mais éparées, et parfois vagues, et des répondants ne sachant pas bien expliquer leur position.



→ Au total, moins de 5% de l'ensemble des Français critiquent le pass climatique en mentionnant spontanément le pass sanitaire ou vaccinal.

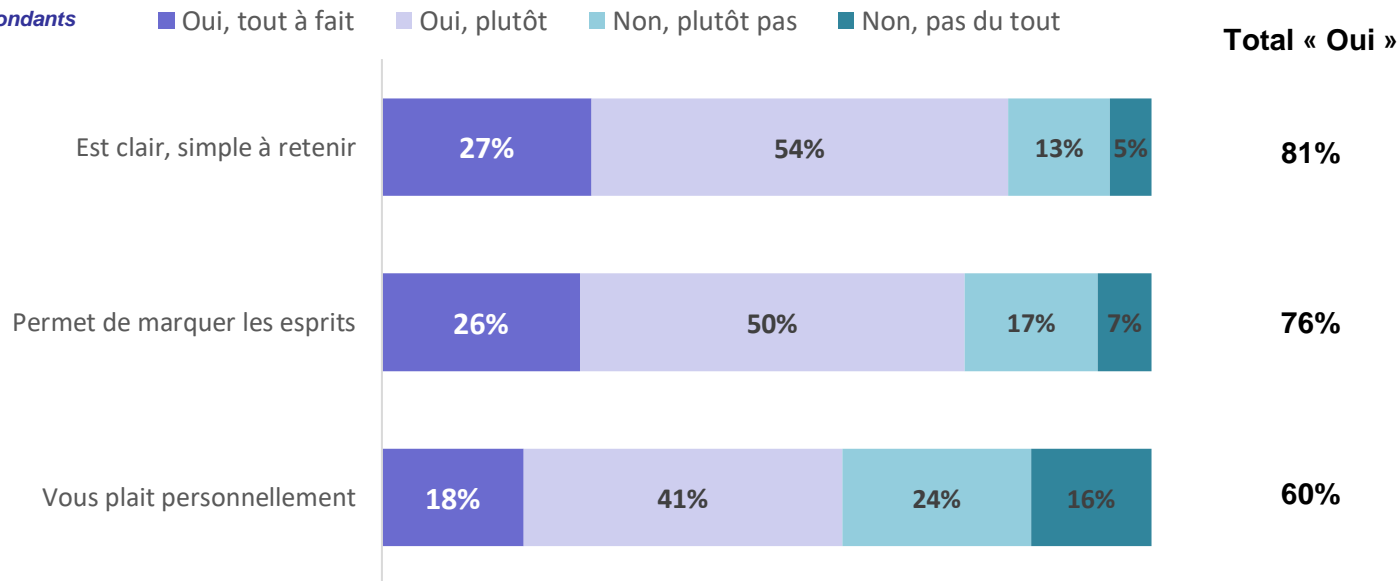
Q_ Pour quelles raisons dites-vous cela ? Merci de nous donner le plus d'explications possibles.

Le nom « pass climatique » plait à une majorité de Français (60%). Mais cette appellation les partage un peu plus que l'idée générale du pass.



- On reconnaît des qualités importantes au nom « pass climatique », qui est jugé clair (81%) et qui marque les esprits (76%).
- Mais l'appellation ne plait pas à 40% des Français, et 16% de détracteurs ne l'aime pas du tout.

Base = 1002 répondants



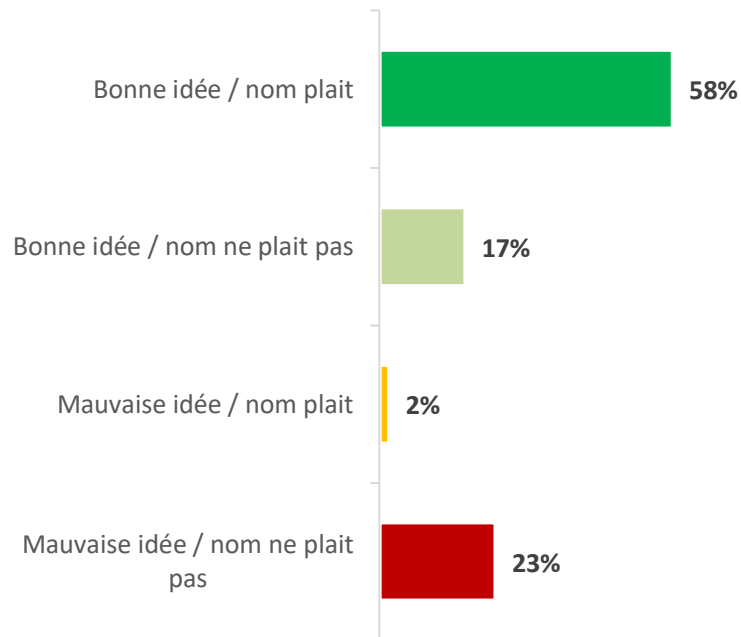
Q_ Parlons plus précisément de l'appellation « pass climatique ». Diriez-vous que ce nom... ?

58% des Français trouvent l'idée bonne et aiment son nom.

Base = 1002 répondants

Parmi les personnes à qui le nom ne plait pas :

- La plus grande partie sont des répondants qui estimaient déjà que l'idée était mauvaise. Ils représentent **23% des répondants**.
 - **17% apprécient l'idée mais moins le nom.**
 - 15% pour qui le nom ne plait « plutôt pas »
 - 2% seulement à qui le nom ne plait « pas du tout »
- Il n'y a donc globalement pas de rejet fort du nom, parmi ces personnes validant l'idée du « pass climatique »



Q_ Face à l'urgence climatique et à l'effondrement de la biodiversité, une grande organisation de défense de l'environnement souhaite appeler à l'instauration d'un « pass climatique » à appliquer aux lois et décisions publiques. Contrairement à ce qui s'est déroulé durant la crise sanitaire, ce ne serait pas un pass imposé aux citoyens. Le pass climatique serait à destination des responsables politiques, dont le prochain Président de la République. Trouvez-vous que ce « pass climatique » est ... ? (une très bonne idée, plutôt bonne idée, plutôt mauvaise idée, très mauvaise idée)

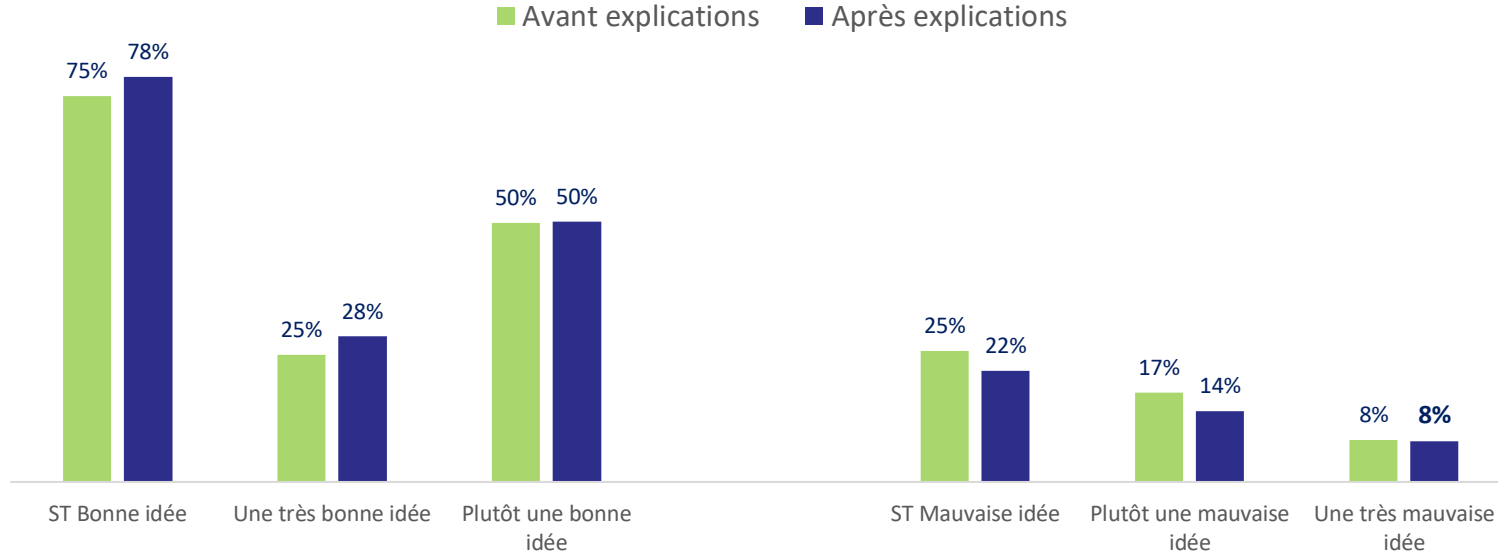
Q_ Parlons plus précisément de l'appellation « pass climatique ». Diriez-vous que ce-nom vous plait personnellement (oui tout à fait, oui plutôt, non plutôt pas, non pas du tout)... ?

Après une présentation plus détaillée du pass climatique aux répondants, l'adhésion au concept progresse légèrement.



- 78% trouvent l'idée très bonne (+3 pts) ou plutôt bonne (=).
- On peut considérer qu'il s'agit là d'une confirmation de la bonne perception du concept testé.

Base = 1002 répondants



Q_ Maintenant que nous vous avons présenté les 4 idées qui fondent le pass climatique: des objectifs nationaux ambitieux avec des indicateurs de suivi, un organisme garant du respect de ces objectifs, évaluer les lois et décisions publiques sous l'angle du climat et de la biodiversité, accompagner socialement des réformes, trouvez-vous que le « pass climatique » est ... ?

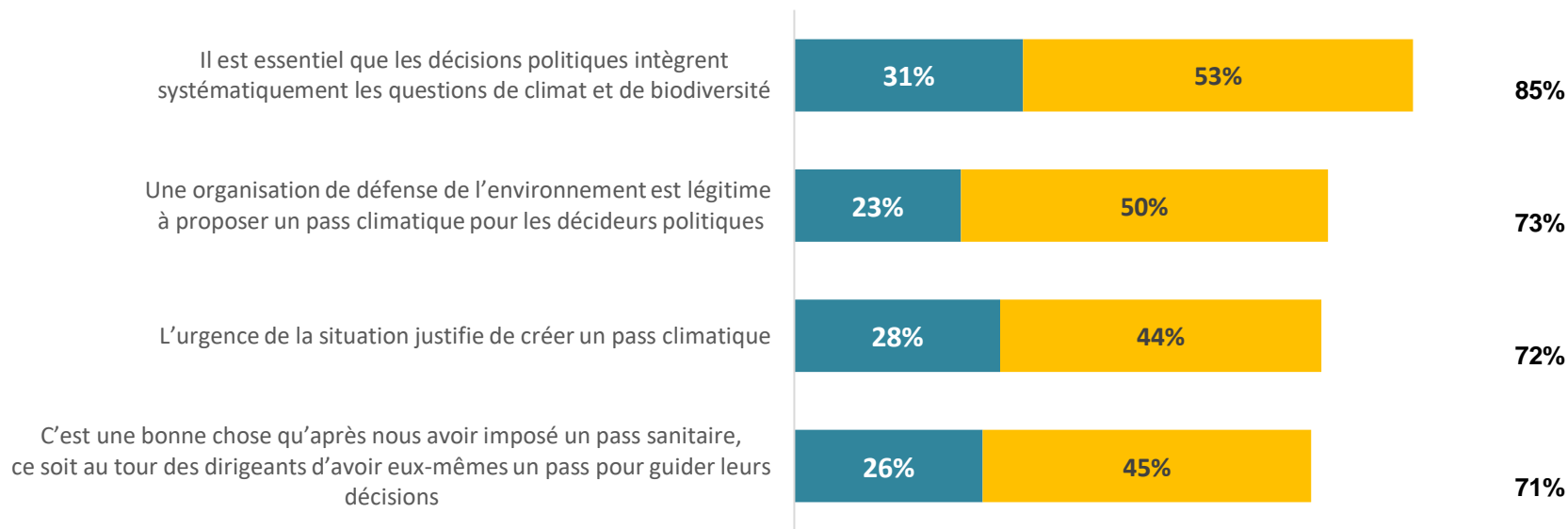
Un niveau d'adhésion élevé aux idées clés fondant le pass climatique

- Les Français valident largement (85%) le fait qu'il faut que les décisions politiques intègrent les enjeux climatiques.
- Près des ¾ (73%) considèrent qu'une organisation de défense de l'environnement est légitime à conduire cette action, et 72% pensent que l'urgence de la situation la justifie.

Base = 1002 répondants

■ Tout à fait d'accord ■ Plutôt d'accord

ST d'accord



Q_ Finalement, êtes-vous ou non d'accord avec les phrases suivantes ?

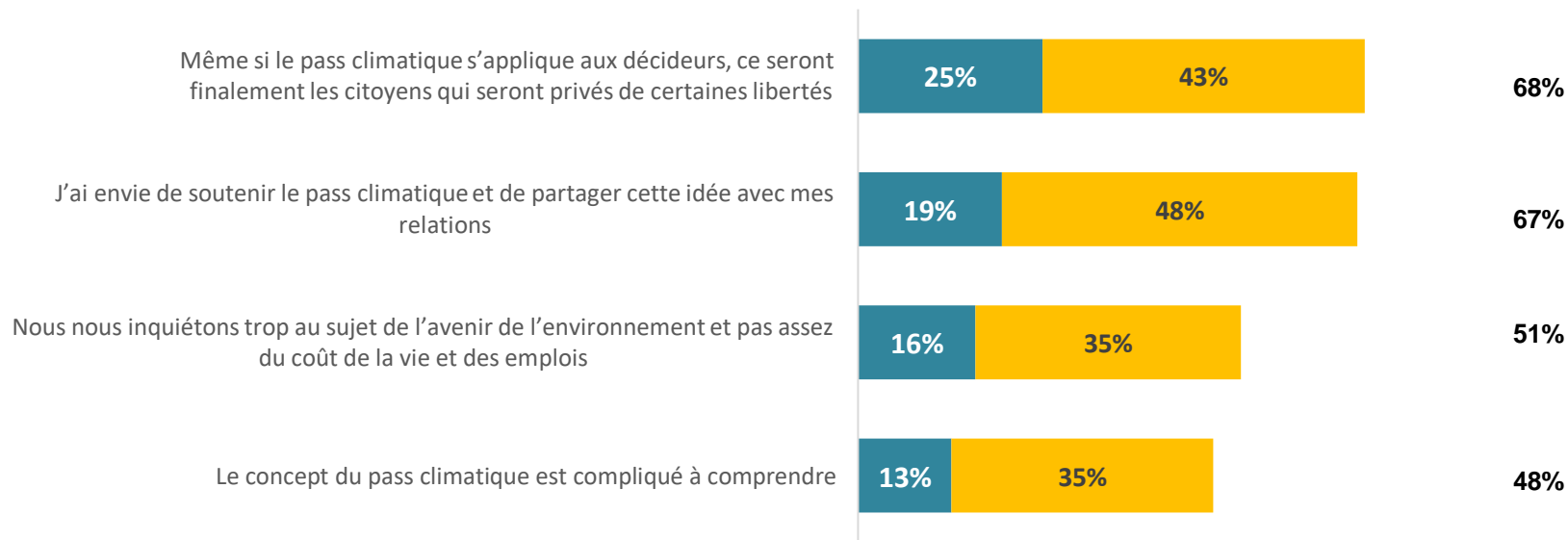
Entre soutien et réserves, un concept qui peut parfois paraître un peu compliqué à comprendre.

- 67% des Français ont envie de soutenir et de partager l'idée du pass, cependant qu'une proportion voisine (68%) craint qu'à terme, cela entraîne une privation de liberté pour les citoyens.
- 1 Français sur 2 (51%) juge que l'on s'inquiète trop du climat et pas assez du pouvoir d'achat et de l'emploi.
- Une proportion proche (48%) trouve le pass compliqué à comprendre. Un effort de pédagogie pourra s'avérer utile.

Base = 1002 répondants

■ Tout à fait d'accord ■ Plutôt d'accord

ST d'accord

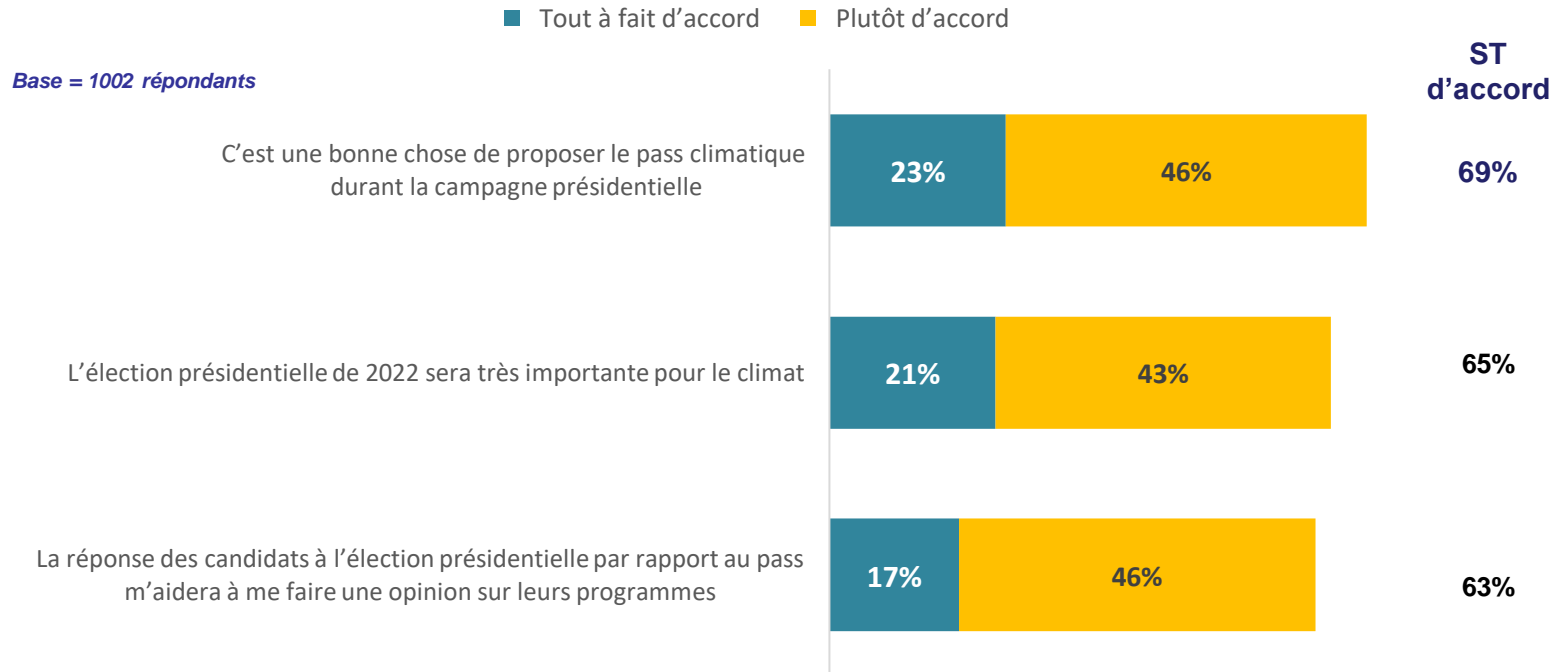


Q_ Finalement, êtes-vous ou non d'accord avec les phrases suivantes ?

69 % des Français pensent que c'est une bonne idée de proposer le pass climatique durant la campagne.



- Cela s'explique sans doute car 65% d'entre eux pensent que l'élection sera très importante pour le climat.
- D'ailleurs, une proportion équivalente (63%) considère que la réponse des candidats à la proposition du pass climatique, les aidera à se forger une opinion.



Q_ Finalement, êtes-vous ou non d'accord avec les phrases suivantes ?

Les Français et l'idée d'un « Pass Climatique »

Notice technique pour la commission des sondages

Contact : olvt@oibo.fr

Le 21 février 2022