



LES FRANÇAIS ET L'ÉLECTION PRÉSIDENTIELLE

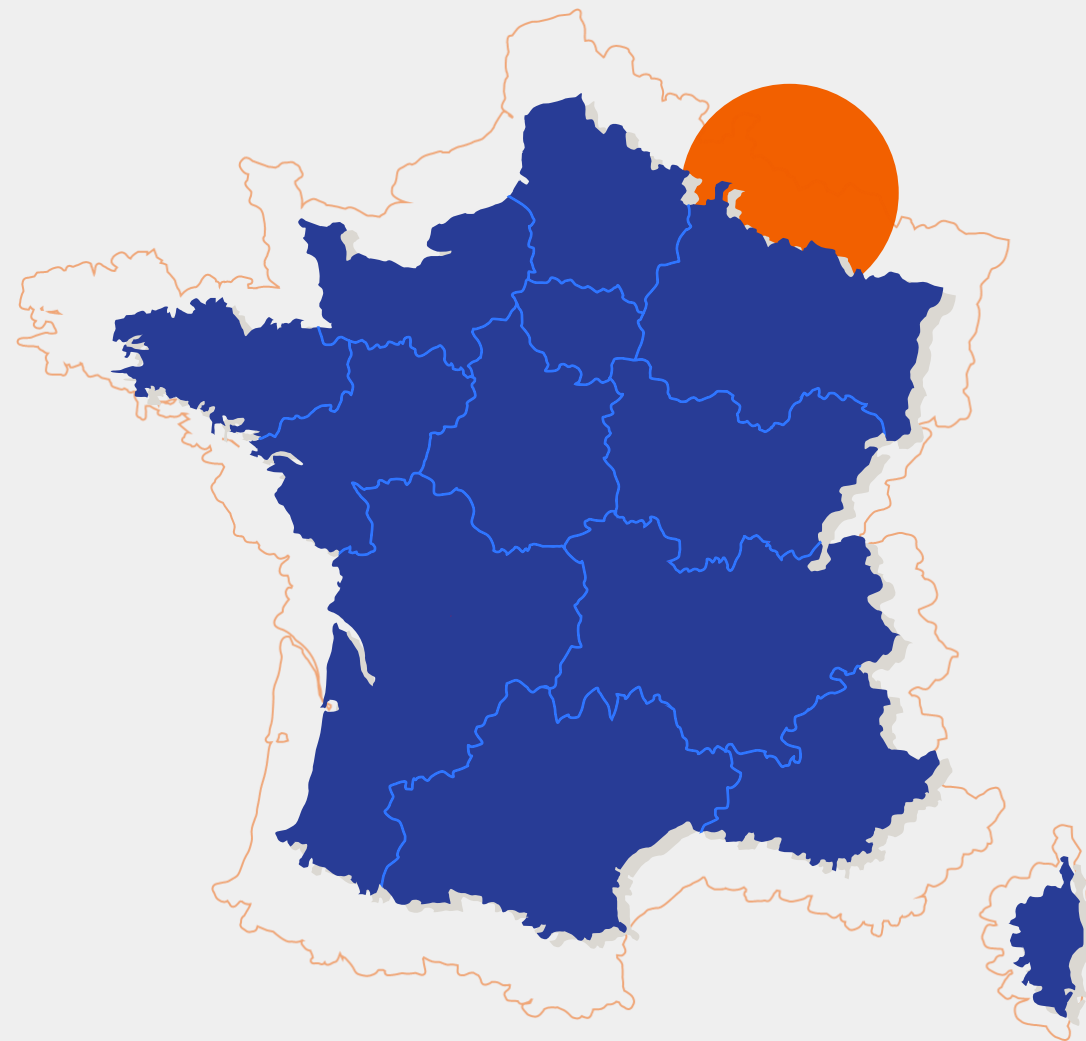
VAGUE N°1

Octobre 2021



NOTICE

PRÉSIDENTIELLE
2022 by 



Étude réalisée par BVA pour RTL et Orange auprès d'un échantillon interrogé **par internet** entre le 7 et le 11 octobre 2021.

Échantillon de 1503 personnes inscrites sur les listes électorales, issues d'un échantillon représentatif de 1673 Français âgés de 18 ans et plus. Avec cet effectif, pour un pourcentage obtenu par enquête de 20%, la marge d'erreur est égale à 1,9 points. Le pourcentage a donc 95% de chance d'être compris entre 18,1% et 21,9%.

Critères de redressement : échantillon brut redressé sur critères sociodémographiques (sexe, âge, profession de l'interviewé et de la personne de référence du ménage, région et catégorie d'agglomération) et sur le vote au 1^{er} tour de l'élection présidentielle de 2017.

Gratification des personnes interrogées : 0,75€

Les intentions de vote qui figurent dans ce rapport reposent sur la base des personnes inscrites sur les listes électorales, certaines d'aller voter et ayant exprimé une intention de vote, soit entre 852 et 885 individus selon les hypothèses. Avec un effectif de près de 900 répondants, pour un pourcentage obtenu par enquête de 20%, la marge d'erreur est égale à 2,6. Le pourcentage a donc 95% de chance d'être compris entre 17,4% et 22,6%.

Les résultats d'intentions de vote ne constituent pas un élément de prévision du résultat électoral. Ils donnent une indication de l'état du rapport de forces à 6 mois du 1^{er} tour du scrutin, dans un contexte où l'offre électorale n'est pas encore connue.

Date de diffusion et supports : 14 octobre 5h via RTL, bva-group.com et le portail d'actualité d'Orange

La notice de cette enquête est consultable à la commission des sondages qui la rend publique sur son service de communication en ligne.

NOTES SUR LES MARGES D'ERREUR

Comme pour toute enquête quantitative, cette étude présente des résultats, aux marges inhérentes aux lois statistiques. Le tableau ci-dessous présente les valeurs des marges d'erreur suivant le résultat obtenu et la taille de l'échantillon considéré.

Note de lecture : Dans le cas présent, les intentions de vote de 1^{er} tour sont calculées sur la base des personnes certaines d'aller voter ayant exprimé une intention de vote, soit entre 852 et 885 individus selon les hypothèses. Ainsi, pour un pourcentage obtenu par enquête de 20%, la marge d'erreur est égale à 2,6. Le pourcentage a donc 95% de chance d'être compris entre 17,4% et 22,6%.

TAILLE DE L'ÉCHANTILLON	INTERVALLE DE CONFIANCE À 95% SELON LE SCORE					
	5 OU 95%	10 OU 90%	20 OU 80%	30 OU 70%	40 OU 60%	50%
100	4,4	6,0	8,0	9,2	9,8	10,0
200	3,1	4,2	5,7	6,5	6,9	7,1
300	2,5	3,5	4,6	5,3	5,7	5,8
400	2,2	3,0	4,0	4,6	4,9	5,0
500	1,9	2,7	3,6	4,1	4,4	4,5
600	1,8	2,4	3,3	3,7	4,0	4,1
700	1,6	2,3	3,0	3,5	3,7	3,8
800	1,5	2,1	2,8	3,2	3,5	3,5
900	1,4	2,0	2,6	3,0	3,2	3,3
1 000	1,4	1,8	2,5	2,8	3,0	3,1
2 000	1,0	1,3	1,8	2,1	2,2	2,2
4 000	0,7	0,9	1,3	1,5	1,6	1,6
6 000	0,6	0,8	1,1	1,3	1,4	1,4
10 000	0,4	0,6	0,8	0,9	0,9	1,0

Pour chaque hypothèse d'intention de vote et pour chaque candidat, nous avons représenté cette marge d'erreur par un rectangle gris.



Cela permet ainsi de visualiser si l'écart entre deux candidats dont les scores sont proches est significatif ou s'il se situe dans la marge d'erreur.

Pour les candidats dont les scores d'intentions de vote sont les plus proches, nous avons indiqué, à côté du rectangle, la marge d'erreur en fourchette de valeurs.

	% non pondéré	% pondéré
Total	100,0%	100,0%
Sexe		
Homme	47,6%	47,6%
Femme	52,4%	52,4%
Age		
Entre 18 et 24 ans	10,4%	10,1%
Entre 25 et 34 ans	15,4%	15,5%
Entre 35 et 49 ans	24,3%	25,5%
Entre 50 et 64 ans	25,7%	25,1%
65 ans et plus	24,2%	23,8%
Profession de l'interviewé		
Indépendant, chef d'entreprise	4,9%	4,6%
Cadre	9,4%	10,1%
Profession intermédiaire	16,1%	15,2%
Employé	18,2%	17,2%
Ouvrier	13,1%	13,0%
Retraité	27,7%	27,9%
Elève, étudiant	4,1%	4,0%
Autre inactif	6,5%	8,0%

Profession du PRM		
Indépendant, chef d'entreprise	6,3%	6,5%
Cadre	10,1%	12,3%
Profession intermédiaire	16,5%	16,5%
Employé	17,8%	17,0%
Ouvrier	15,8%	16,7%
Retraité	28,6%	26,5%
Autre inactif	4,9%	4,5%
Région		
Île-de-France	18,5%	18,6%
Centre-Val de Loire	4,1%	4,0%
Bourgogne-Franche-Comté	4,5%	4,4%
Normandie	5,4%	5,2%
Hauts-de-France	9,4%	9,2%
Grand Est	8,5%	8,7%
Pays de la Loire	5,7%	5,7%
Bretagne	5,3%	5,2%
Nouvelle-Aquitaine	9,1%	9,5%
Occitanie	9,8%	9,2%
Auvergne-Rhône-Alpes	11,8%	12,3%
Provence-Alpes-Côte d'Azur, Corse	7,9%	8,0%
Catégorie d'agglomération		
Commune rurale	22,2%	22,5%
De 2.000 à moins de 20.000 hab.	16,9%	17,3%
De 20.000 à moins de 100.000 hab.	14,3%	13,6%
100.000 hab. et plus	31,0%	30,2%
Agglomération parisienne	15,6%	16,5%

Restitution de vote 1er tour Présidentielle 2017		
Arthaud + Poutou	3,2%	1,7%
Jean-Luc Mélenchon	13,7%	19,6%
Benoît Hamon	9,3%	6,3%
Emmanuel Macron	28,3%	23,9%
François Fillon	14,3%	19,9%
Nicolas Dupont-Aignan	5,4%	4,8%
Marine Le Pen	22,1%	21,5%
Asselineau + Cheminade + Lassalle	3,7%	2,3%

0. Vous personnellement, êtes-vous inscrit sur les listes électorales... ?

- Oui
- Non (**stop inter**)

1: La prochaine élection présidentielle aura lieu les 10 et 24 avril 2022.

En ce qui vous concerne, diriez-vous que cette élection vous intéresse beaucoup, assez, un peu ou pas du tout ?

- Beaucoup
- Assez
- Un peu
- Pas du tout

2. Si le premier tour de l'élection présidentielle avait lieu dimanche prochain, iriez-vous voter ?

Donnez-nous une note de 0 à 10 : 0 signifiant que vous seriez vraiment tout à fait certain de ne pas aller voter lors du premier tour de l'élection présidentielle, 10 signifiant que vous seriez vraiment tout à fait certain d'aller voter lors du premier tour de l'élection présidentielle, les autres notes vous permettant de nuancer votre opinion

[Note de 0, à 10]

□

3a. Si le premier tour de l'élection présidentielle avait lieu dimanche prochain, quel serait le candidat pour lequel il y aurait le plus de chances que vous votiez ?

Si vous aviez le choix entre les candidats suivants.

1. Nathalie Arthaud
2. Philippe Poutou
3. Jean-Luc Mélenchon
4. Fabien Roussel
5. Arnaud Montebourg
6. Anne Hidalgo
7. Yannick Jadot
8. Emmanuel Macron
9. Valérie Pécresse
10. Nicolas Dupont-Aignan
11. Éric Zemmour
12. Marine Le Pen
13. François Asselineau
14. Jean Lassalle
15. Vous voteriez blanc
16. Vous voteriez nul
17. Vous n'irez pas voter
18. Vous ne savez pas / Ne vous prononcez pas

4a. Etes-vous sûr(e) de votre choix ou pourriez-vous changer d'avis ?

- Sûr(e) de son choix
- Peut changer d'avis
- (NSP)

3b. Si le premier tour de l'élection présidentielle avait lieu dimanche prochain, quel serait le candidat pour lequel il y aurait le plus de chances que vous votiez ?

Si vous aviez le choix entre les candidats suivants.

1. Nathalie Arthaud
2. Philippe Poutou
3. Jean-Luc Mélenchon
4. Fabien Roussel
5. Arnaud Montebourg
6. Anne Hidalgo
7. Yannick Jadot
8. Emmanuel Macron
9. Valérie Pécresse
10. Nicolas Dupont-Aignan
11. Marine Le Pen
12. François Asselineau
13. Jean Lassalle
14. Vous voteriez blanc
15. Vous voteriez nul
16. Vous n'irez pas voter
17. Vous ne savez pas / Ne vous prononcez pas

4b. Etes-vous sûr(e) de votre choix ou pourriez-vous changer d'avis ?

- Sûr(e) de son choix
- Peut changer d'avis
- (NSP)

3c. Si le premier tour de l'élection présidentielle avait lieu dimanche prochain, quel serait le candidat pour lequel il y aurait le plus de chances que vous votiez ?

Si vous aviez le choix entre les candidats suivants.

1. Nathalie Arthaud
2. Philippe Poutou
3. Jean-Luc Mélenchon
4. Fabien Roussel
5. Arnaud Montebourg
6. Anne Hidalgo
7. Yannick Jadot
8. Emmanuel Macron
9. Michel Barnier
10. Nicolas Dupont-Aignan
11. Éric Zemmour
12. Marine Le Pen
13. François Asselineau
14. Jean Lassalle
15. Vous voteriez blanc
16. Vous voteriez nul
17. Vous n'irez pas voter
18. Vous ne savez pas / Ne vous prononcez pas

4c. Etes-vous sûr(e) de votre choix ou pourriez-vous changer d'avis ?

- Sûr(e) de son choix
- Peut changer d'avis
- (NSP)

3d. Si le premier tour de l'élection présidentielle avait lieu dimanche prochain, quel serait le candidat pour lequel il y aurait le plus de chances que vous votiez ?

Si vous aviez le choix entre les candidats suivants.

1. Nathalie Arthaud
2. Philippe Poutou
3. Jean-Luc Mélenchon
4. Fabien Roussel
5. Arnaud Montebourg
6. Anne Hidalgo
7. Yannick Jadot
8. Emmanuel Macron
9. Michel Barnier
10. Nicolas Dupont-Aignan
11. Marine Le Pen
12. François Asselineau
13. Jean Lassalle
14. Vous voteriez blanc
15. Vous voteriez nul
16. Vous n'irez pas voter
17. Vous ne savez pas / Ne vous prononcez pas

4d. Etes-vous sûr(e) de votre choix ou pourriez-vous changer d'avis ?

- Sûr(e) de son choix
- Peut changer d'avis
- (NSP)

Q3e. Si le premier tour de l'élection présidentielle avait lieu dimanche prochain, quel serait le candidat pour lequel il y aurait le plus de chances que vous votiez ?

Si vous aviez le choix entre les candidats suivants.

1. Nathalie Arthaud
2. Philippe Poutou
3. Jean-Luc Mélenchon
4. Fabien Roussel
5. Arnaud Montebourg
6. Anne Hidalgo
7. Yannick Jadot
8. Emmanuel Macron
9. Xavier Bertrand
10. Nicolas Dupont-Aignan
11. Éric Zemmour
12. Marine Le Pen
13. François Asselineau
14. Jean Lassalle
15. Vous voteriez blanc
16. Vous voteriez nul
17. Vous n'irez pas voter
18. Vous ne savez pas / Ne vous prononcez pas

4e. Etes-vous sûr(e) de votre choix ou pourriez-vous changer d'avis ?

- Sûr(e) de son choix
- Peut changer d'avis
- (NSP)

3f. Si le premier tour de l'élection présidentielle avait lieu dimanche prochain, quel serait le candidat pour lequel il y aurait le plus de chances que vous votiez ?

Si vous aviez le choix entre les candidats suivants.

1. Nathalie Arthaud
2. Philippe Poutou
3. Jean-Luc Mélenchon
4. Fabien Roussel
5. Arnaud Montebourg
6. Anne Hidalgo
7. Yannick Jadot
8. Emmanuel Macron
9. Xavier Bertrand
10. Nicolas Dupont-Aignan
11. Marine Le Pen
12. François Asselineau
13. Jean Lassalle
14. Vous voteriez blanc
15. Vous voteriez nul
16. Vous n'irez pas voter
17. Vous ne savez pas / Ne vous prononcez pas

4f. Etes-vous sûr(e) de votre choix ou pourriez-vous changer d'avis ?

- Sûr(e) de son choix
- Peut changer d'avis
- (NSP)

5. Dans le cadre de la campagne présidentielle, chacun des sujets suivants comptera-t-il dans votre choix, que vous alliez voter ou non ?

Rotation aléatoire des items

1. Oui beaucoup
 2. Oui un peu
 3. Non pas vraiment
 4. Non pas du tout
- La situation économique de la France
 - La lutte contre les discriminations
 - Le terrorisme
 - L'emploi
 - La santé
 - Les retraites
 - L'éducation
 - L'environnement
 - La sécurité
 - Le pouvoir d'achat
 - La place du nucléaire
 - Les inégalités sociales
 - Les impôts
 - L'immigration
 - La laïcité
 - L'identité française
 - L'avenir du système social (assurance sociale, assurance chômage...)
 - L'avenir des services publics
 - L'Europe

INTÉRÊT POUR L'ÉLECTION ET INTENTION DE PARTICIPATION

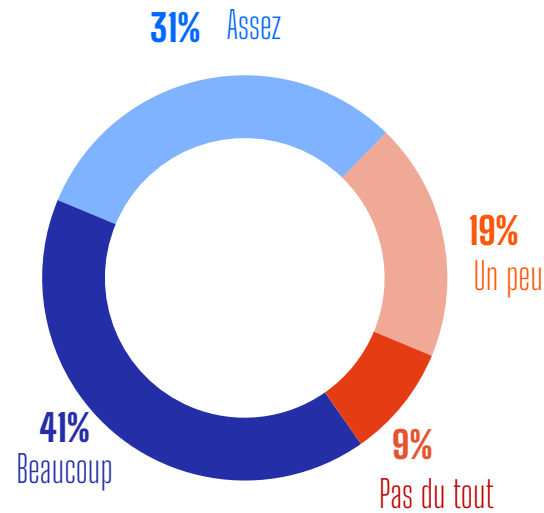
INTÉRÊT POUR L'ÉLECTION

En ce qui vous concerne, diriez-vous que cette élection vous intéresse.

Aux inscrits sur les listes électorales

72%

S'intéressent à
l'élection
présidentielle



28%
Ne s'intéressent pas
à l'élection
présidentielle

INTENTION DE PARTICIPATION

Si le premier tour de l'élection présidentielle avait lieu dimanche prochain, iriez-vous voter ?

Donnez-nous une note de 0 à 10 : 0 signifiant que vous seriez vraiment tout à fait certain de ne pas aller voter lors du premier tour de l'élection présidentielle, 10 signifiant que vous seriez vraiment tout à fait certain d'aller voter lors du premier tour de l'élection présidentielle, les autres notes vous permettant de nuancer votre opinion

Aux inscrits sur les listes électorales



70%

des Français inscrits sur les listes électorales
ont l'intention certaine de voter au premier
tour de l'élection présidentielle

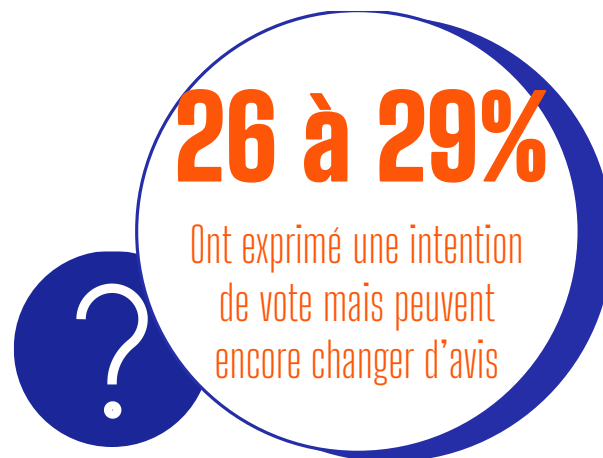
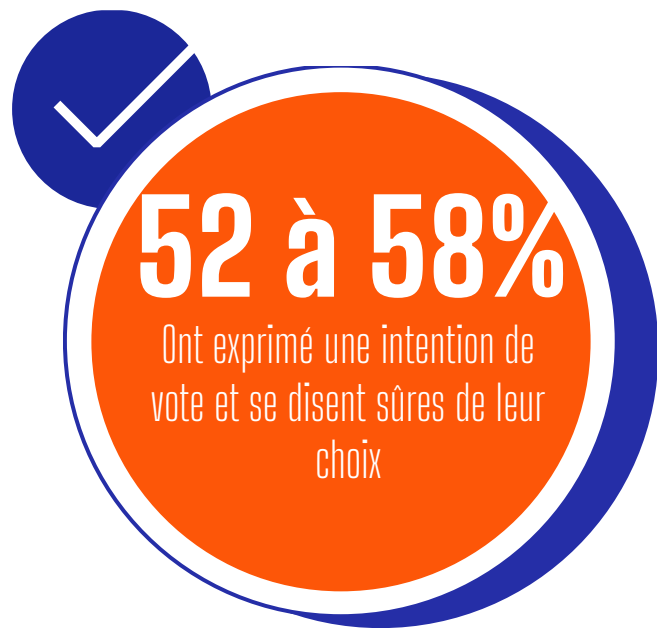
L'intention certaine d'aller voter prend en
compte les Français inscrits sur les listes
électorales ayant donné une note de 9 ou de 10

59% ont donné la note 10

11% ont donné la note 9

La volatilité du vote

Sur 100 personnes certaines d'aller voter



N.B : ces indices sont indiqués en fourchette dans la mesure où ils ne sont pas strictement identiques selon les hypothèses d'intentions de vote

Indice de volatilité

42 à 48%

Au total, 42% à 48% (selon les hypothèses) du corps électoral prévoyant de voter au 1^{er} tour de la présidentielle n'exprime actuellement pas d'intention de vote ou peut encore changer d'avis

INTENTIONS DE VOTE

Les intentions de vote au
1^{er} tour de l'élection
présidentielle de 2022

PRÉSIDENTIELLE
2022 by BVA



INTENTIONS DE VOTE 1^{ER} TOUR

RÉCAPITULATIF

Résultats auprès des personnes certaines d'aller voter et ayant exprimé une intention de vote

CANDIDAT	HYPOTHÈSES					
	Valérie Pécresse avec Éric Zemmour	Michel Barnier avec Éric Zemmour	Xavier Bertrand avec Éric Zemmour	Valérie Pécresse sans Éric Zemmour	Michel Barnier sans Éric Zemmour	Xavier Bertrand sans Éric Zemmour
Nathalie Arthaud	1%	1%	1,5%	1%	1,5%	1%
Philippe Poutou	1%	1%	0,5%	1%	1%	0,5%
Jean-Luc Mélenchon	8%	8,5%	8%	8%	8%	8%
Fabien Roussel	1,5%	1,5%	1,5%	1,5%	1,5%	1%
Arnaud Montebourg	4%	4%	4%	4%	4%	4%
Anne Hidalgo	4%	4%	4%	4%	4%	4%
Yannick Jadot	8%	8%	8%	8%	8%	8%
Emmanuel Macron	27%	28%	26%	29%	30%	28%
Un candidat de droite	10%	8,5%	12%	12%	10%	15%
Nicolas Dupont-Aignan	2,5%	3%	2,5%	3,5%	4%	3,5%
Éric Zemmour	14%	13%	14%	-	-	-
Marine Le Pen	17%	17%	16%	25%	25%	24%
François Asselineau	0,5%	1%	1%	1%	1%	1%
Jean Lassalle	1,5%	1,5%	1%	2%	2%	2%

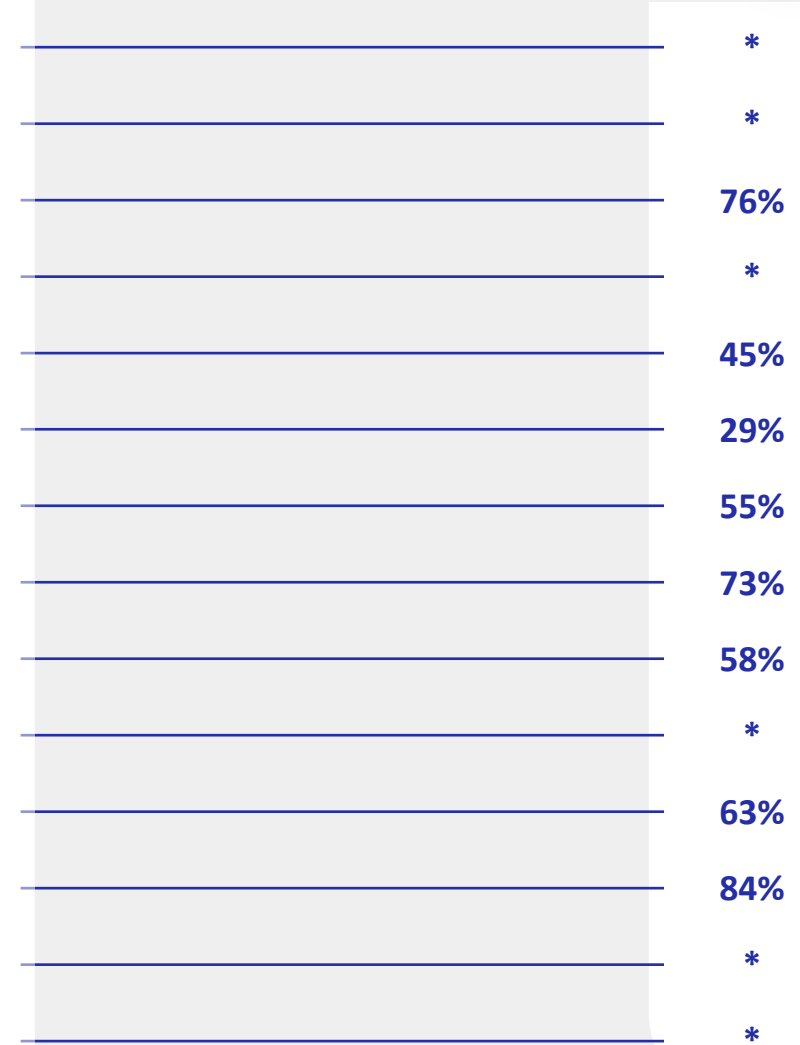
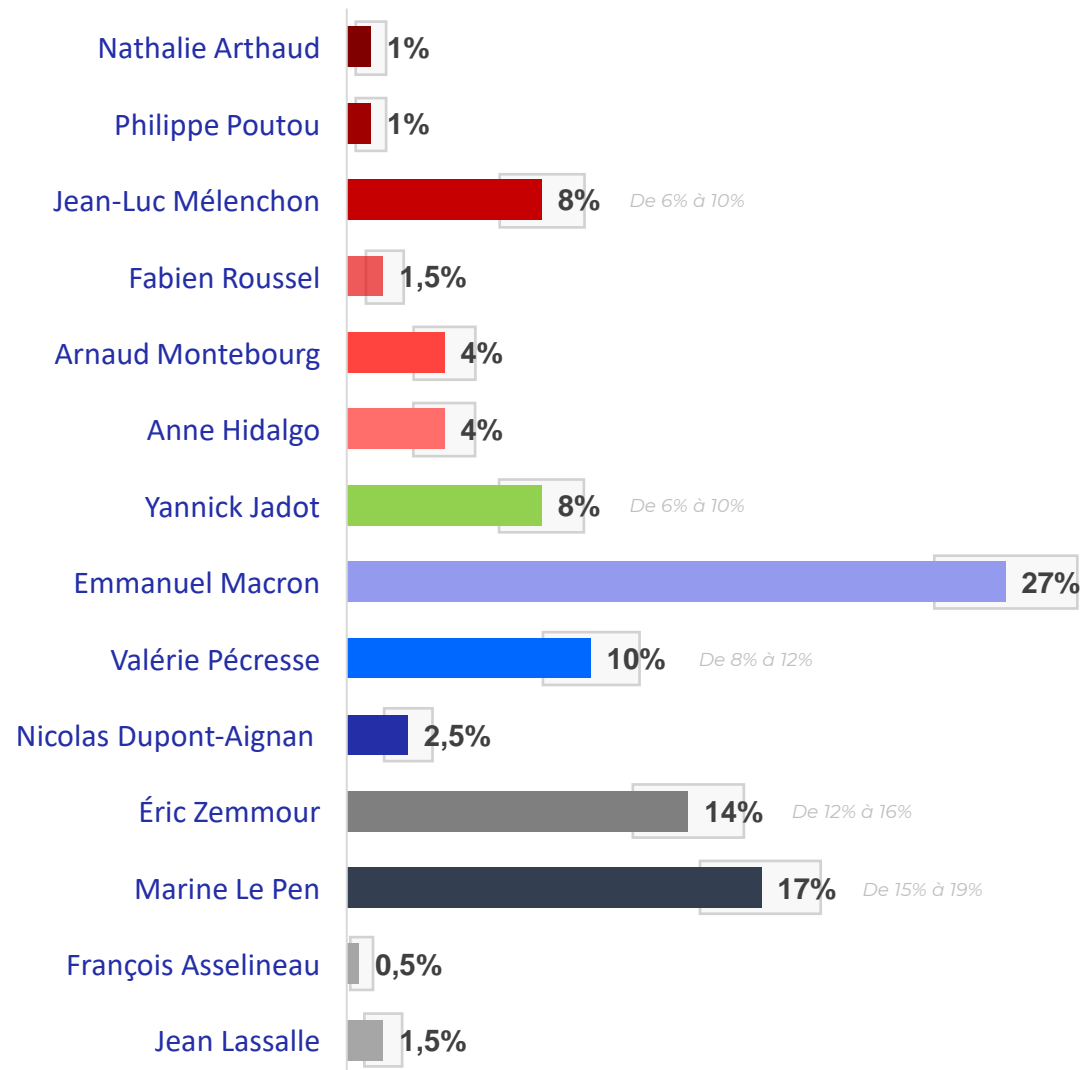
INTENTIONS DE VOTE 1^{ER} TOUR

Hypothèse 1 : Valérie Pécresse candidate LR – Candidature d'Éric Zemmour



Résultats auprès des personnes certaines d'aller voter et ayant exprimé une intention de vote (bas : 876)
N'ont pas exprimé d'intention de vote : 17% (vote blanc ou nul, n'ont pas encore fait de choix, nsp)

% de l'électorat potentiel de chaque candidat sûrs de leur choix :



Le rectangle figure la marge d'erreur et permet ainsi de visualiser si l'écart entre deux candidats dont les scores sont proches est significatif ou s'il se situe dans la marge d'erreur. Nous avons indiqué les fourchettes de valeurs pour ces candidats, pour plus de précision.

* Effectifs trop limités pour présenter les résultats

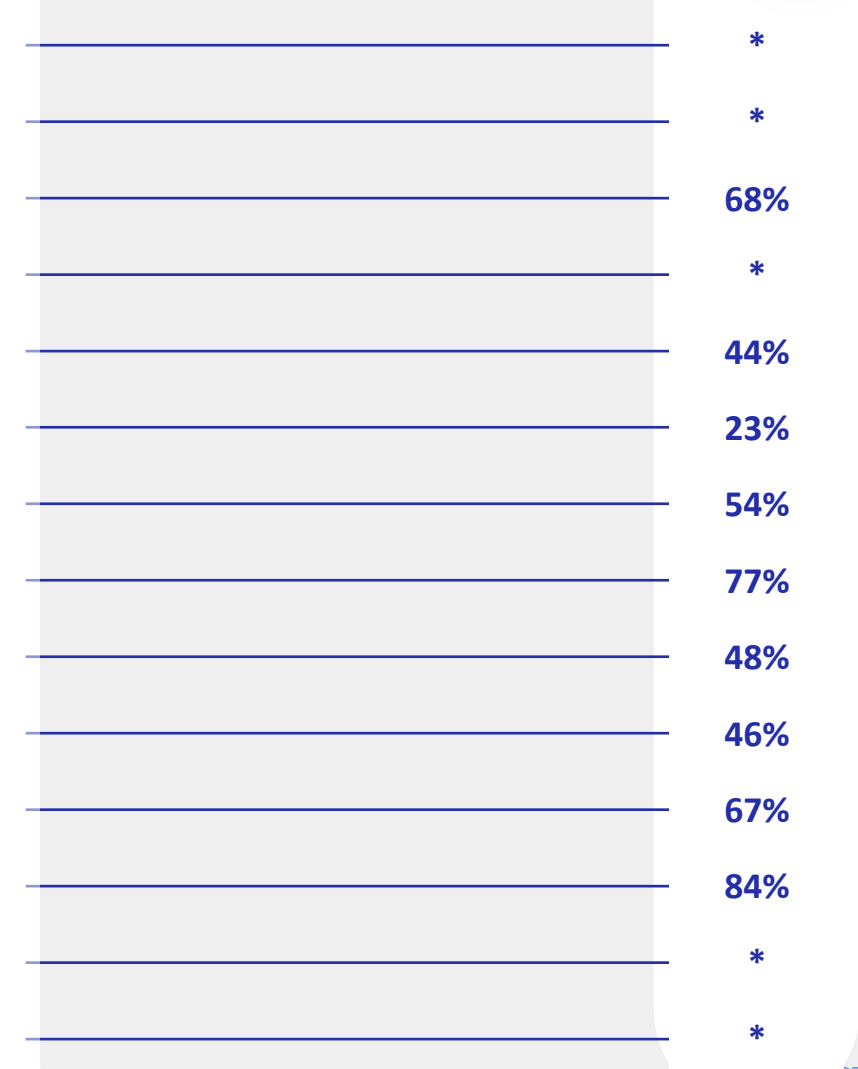
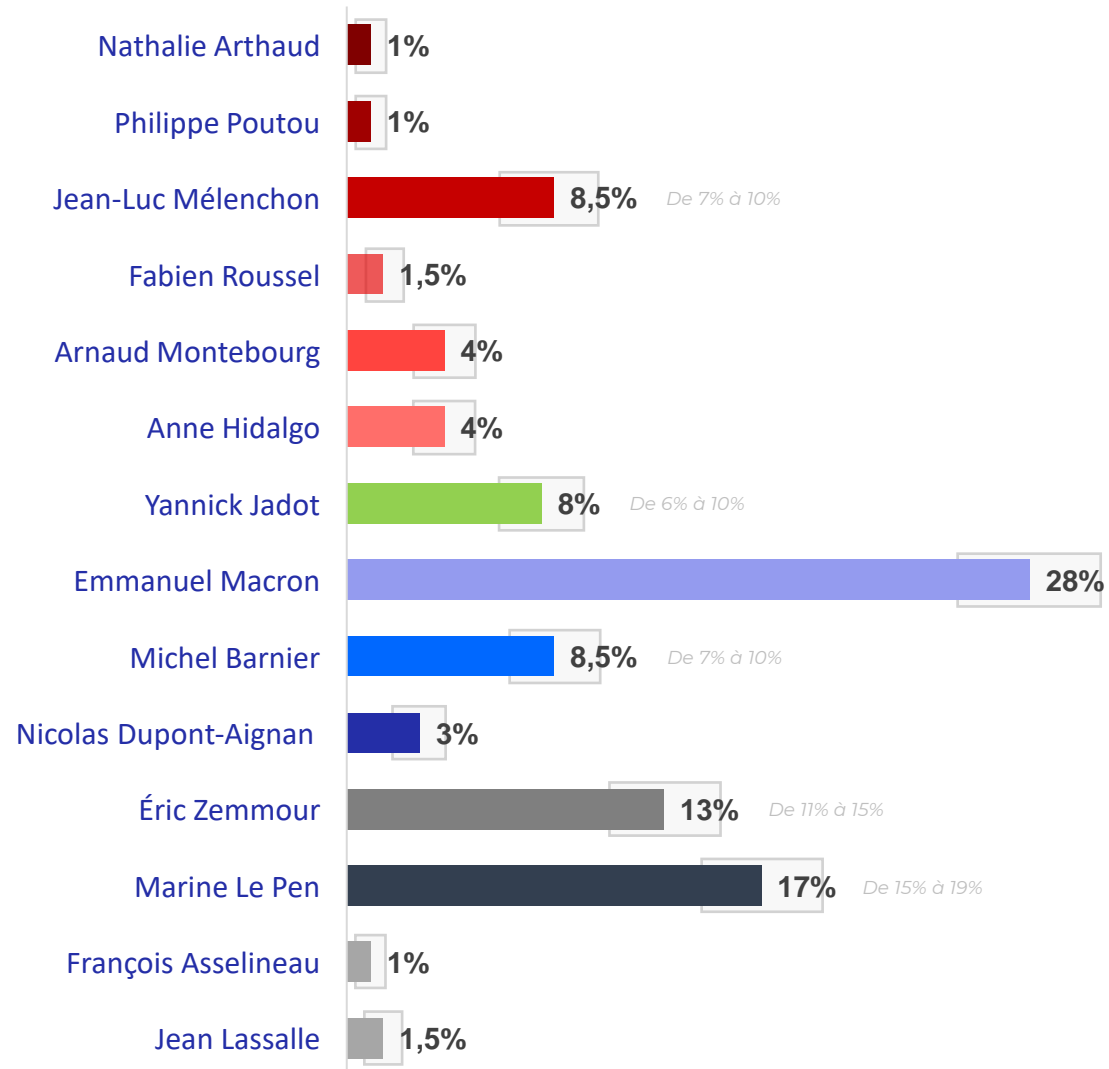
INTENTIONS DE VOTE 1^{ER} TOUR

Hypothèse 2 : Michel Barnier candidat LR – Candidature d'Éric Zemmour



Résultats auprès des personnes certaines d'aller voter et ayant exprimé une intention de vote (base : 879)
N'ont pas exprimé d'intention de vote : 17% (vote blanc ou nul, n'ont pas encore fait de choix, nsp)

% de l'électorat potentiel de chaque candidat sûrs de leur choix :



Le rectangle figure la marge d'erreur et permet ainsi de visualiser si l'écart entre deux candidats dont les scores sont proches est significatif ou s'il se situe dans la marge d'erreur. Nous avons indiqué les fourchettes de valeurs pour ces candidats, pour plus de précision.

* Effectifs trop limités pour présenter les résultats

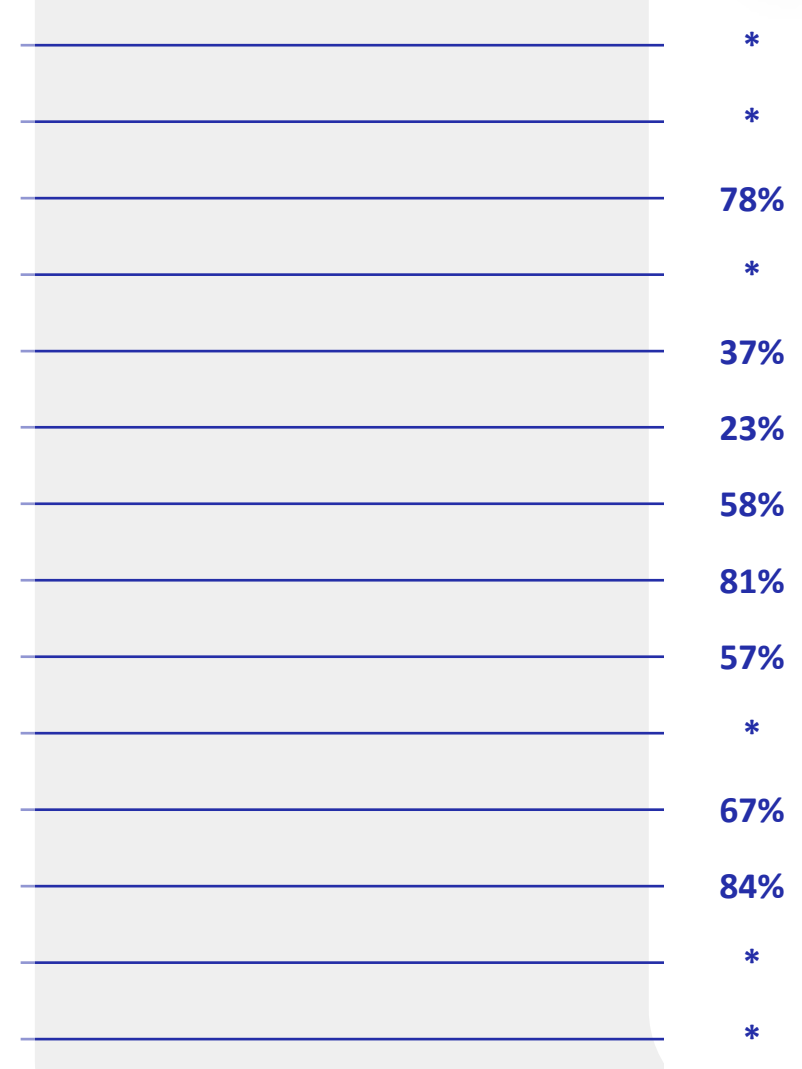
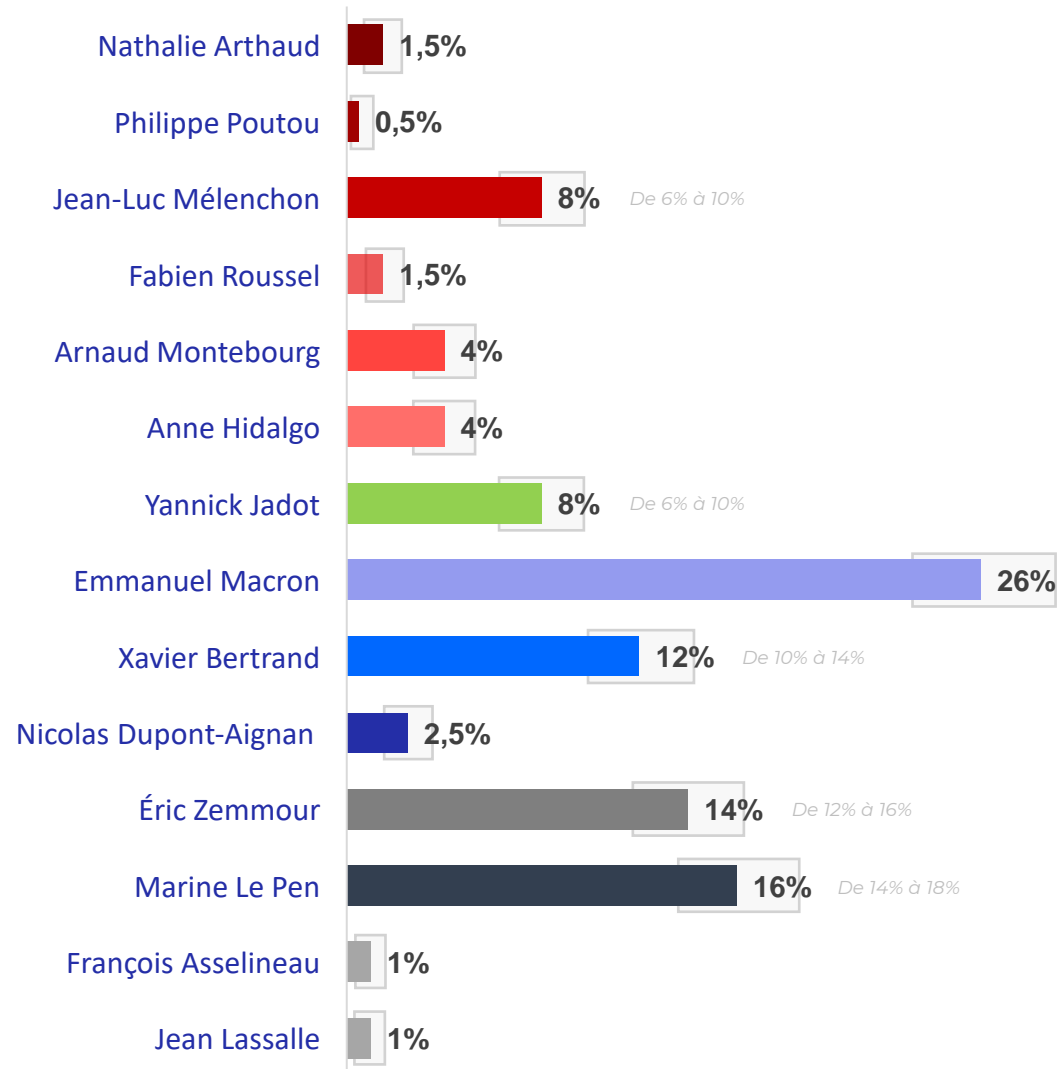
INTENTIONS DE VOTE 1^{ER} TOUR

Hypothèse 3 : Xavier Bertrand candidat LR – Candidature d'Éric Zemmour



Résultats auprès des personnes certaines d'aller voter et ayant exprimé une intention de vote (base : 885)
 N'ont pas exprimé d'intention de vote : 16% (vote blanc ou nul, n'ont pas encore fait de choix, nsp)

% de l'électorat potentiel de chaque candidat sûrs de leur choix :



Le rectangle figure la marge d'erreur et permet ainsi de visualiser si l'écart entre deux candidats dont les scores sont proches est significatif ou s'il se situe dans la marge d'erreur. Nous avons indiqué les fourchettes de valeurs pour ces candidats, pour plus de précision.

* Effectifs trop limités pour présenter les résultats

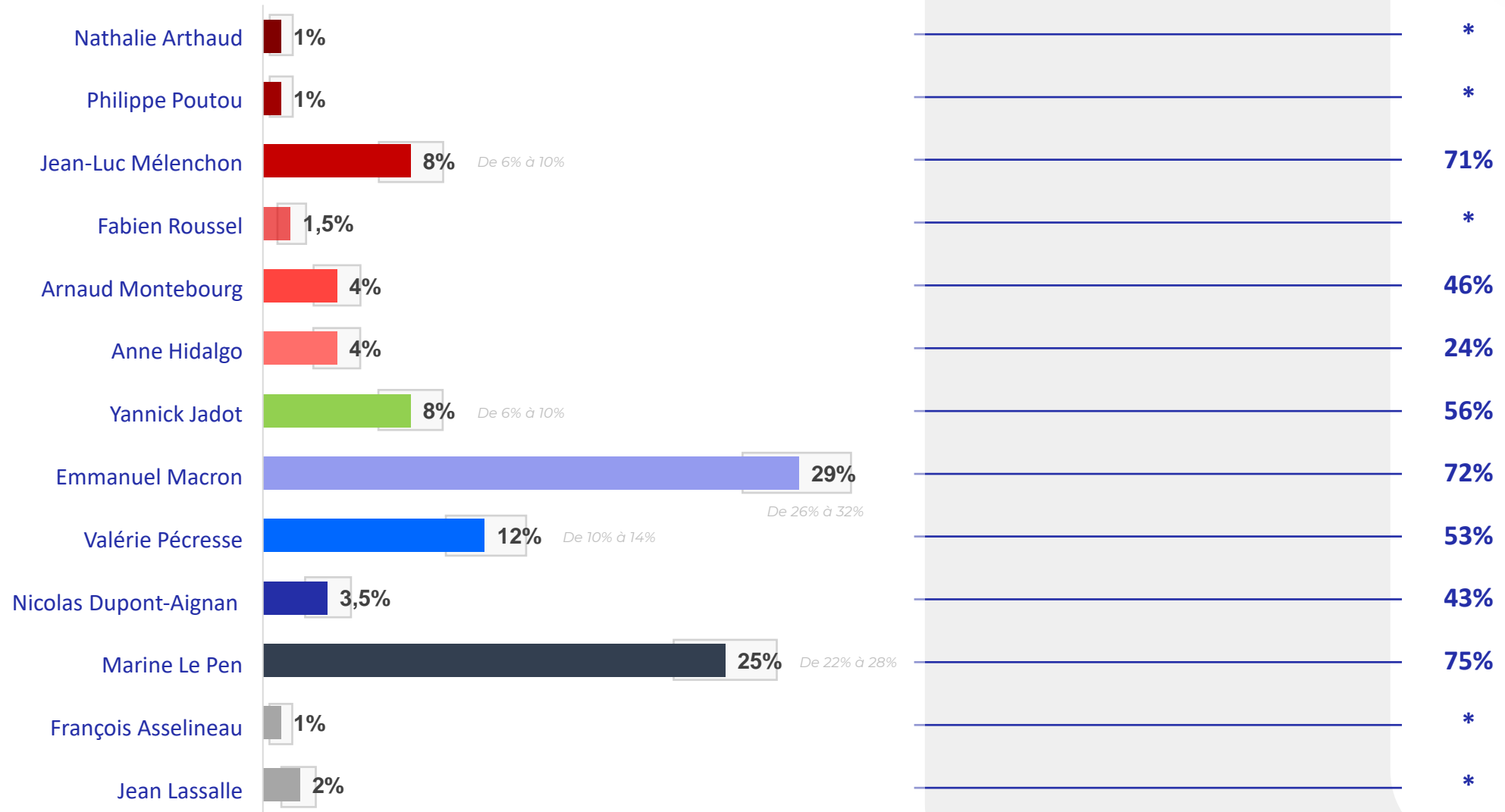
INTENTIONS DE VOTE 1^{ER} TOUR

Hypothèse 4 : Valérie Pécresse candidate LR – Sans candidature d'Éric Zemmour



Résultats auprès des personnes certaines d'aller voter et ayant exprimé une intention de vote (base : 852)
N'ont pas exprimé d'intention de vote : 19% (vote blanc ou nul, n'ont pas encore fait de choix, nsp)

% de l'électorat potentiel de chaque candidat sûrs de leur choix :



Le rectangle figure la marge d'erreur et permet ainsi de visualiser si l'écart entre deux candidats dont les scores sont proches est significatif ou s'il se situe dans la marge d'erreur. Nous avons indiqué les fourchettes de valeurs pour ces candidats, pour plus de précision.

* Effectifs trop limités pour présenter les résultats

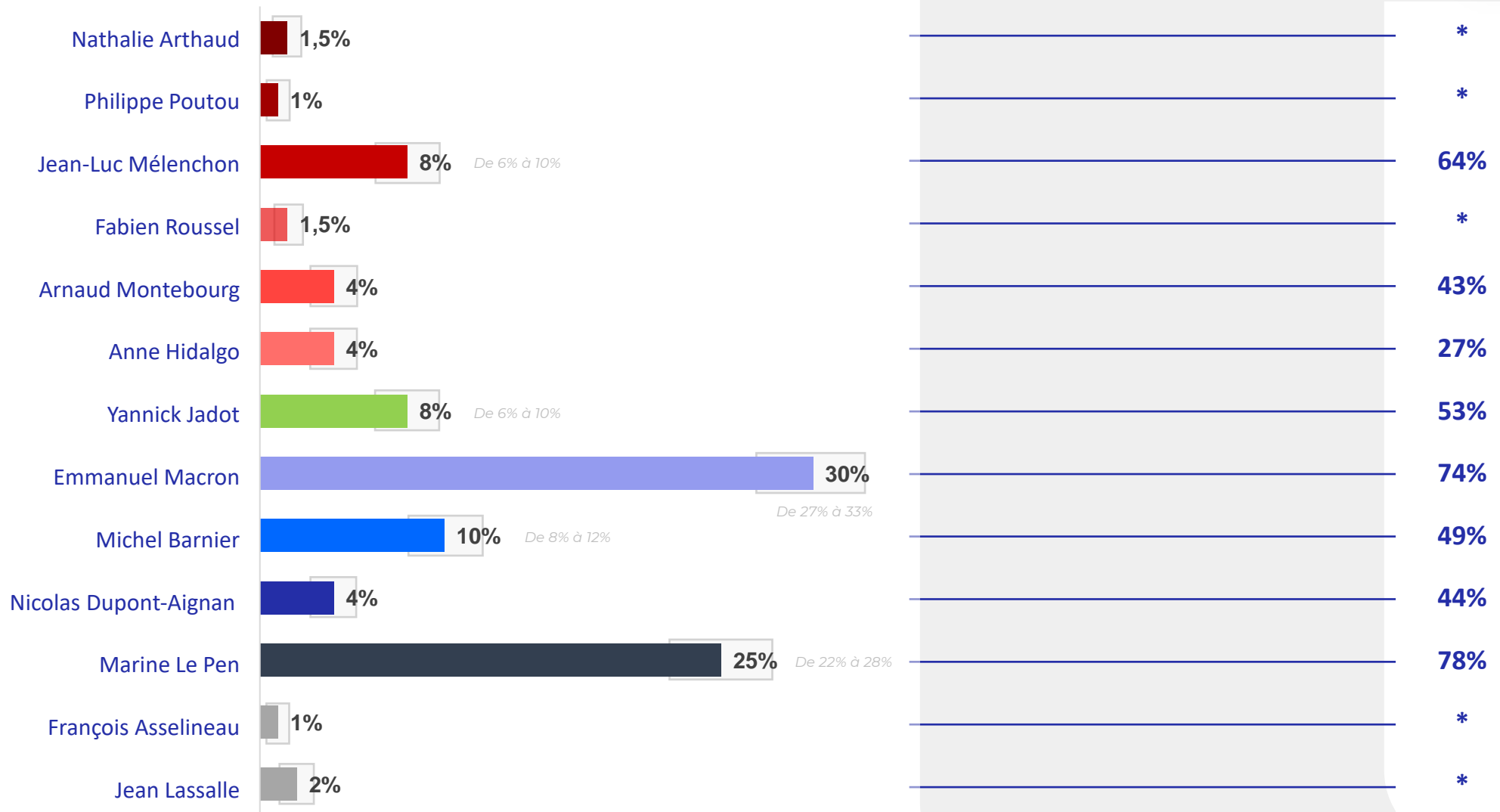
INTENTIONS DE VOTE 1^{ER} TOUR

Hypothèse 5 : Michel Barnier candidat LR – Sans candidature d'Éric Zemmour



Résultats auprès des personnes certaines d'aller voter et ayant exprimé une intention de vote (base : 859)
 N'ont pas exprimé d'intention de vote : 19% (vote blanc ou nul, n'ont pas encore fait de choix, nsp)

% de l'électorat potentiel de chaque candidat sûrs de leur choix :



Le rectangle figure la marge d'erreur et permet ainsi de visualiser si l'écart entre deux candidats dont les scores sont proches est significatif ou s'il se situe dans la marge d'erreur. Nous avons indiqué les fourchettes de valeurs pour ces candidats, pour plus de précision.

* Effectifs trop limités pour présenter les résultats

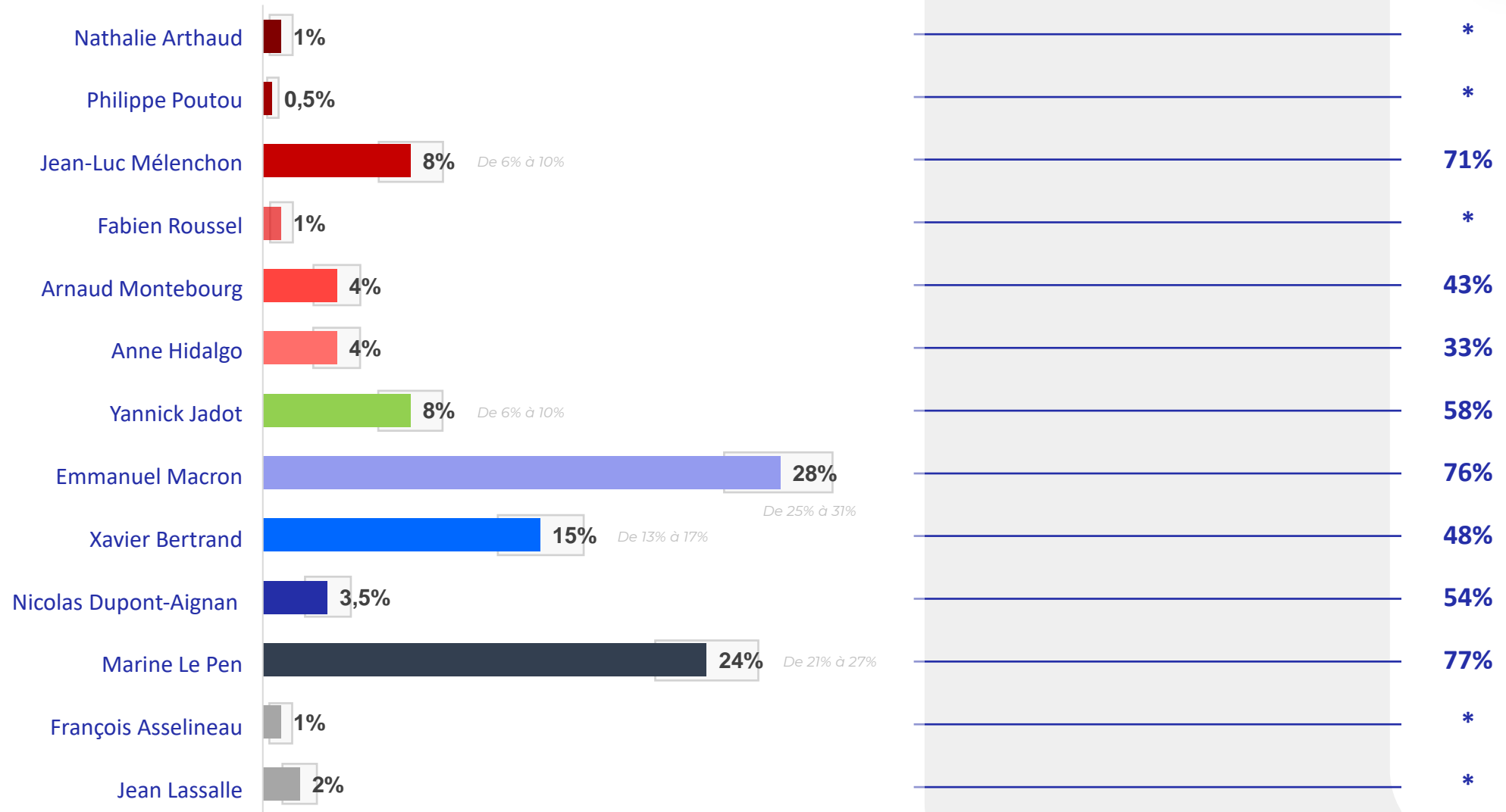
INTENTIONS DE VOTE 1^{ER} TOUR

Hypothèse 6 : Xavier Bertrand candidat LR – Sans candidature d'Éric Zemmour



Résultats auprès des personnes certaines d'aller voter et ayant exprimé une intention de vote (base : 854)
N'ont pas exprimé d'intention de vote : 19% (vote blanc ou nul, n'ont pas encore fait de choix, nsp)

% de l'électorat potentiel de chaque candidat sûrs de leur choix :



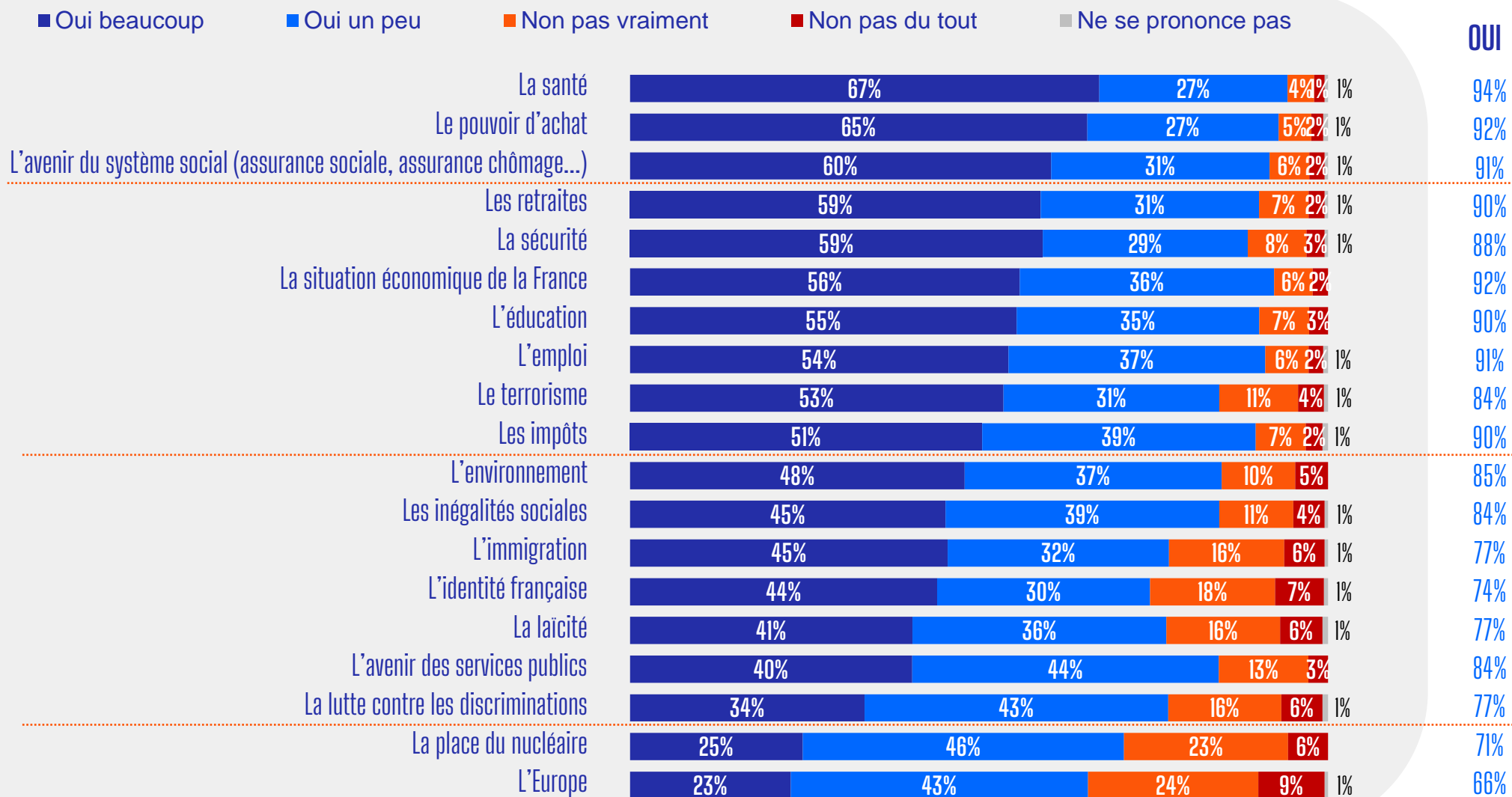
Le rectangle figure la marge d'erreur et permet ainsi de visualiser si l'écart entre deux candidats dont les scores sont proches est significatif ou s'il se situe dans la marge d'erreur. Nous avons indiqué les fourchettes de valeurs pour ces candidats, pour plus de précision.

* Effectifs trop limités pour présenter les résultats

LES SUJETS COMPTANT LE PLUS DANS LE CHOIX

Dans le cadre de la campagne présidentielle, chacun des sujets suivants comptera-t-il dans votre choix, que vous alliez voter ou non ?

Aux inscrits sur les listes électorales



PRÉSIDENTIELLE
2022 by BVA