



6 MARS 2020

NOTICE TECHNIQUE

LES ELECTIONS MUNICIPALES A PARIS

ARTICLE 2 – INFORMATIONS GENERALES

▪ Organisme ayant réalisé le sondage	IPSOS
▪ Commanditaires du sondage	Le Figaro
▪ Nombre de personnes interrogées	1000 personnes inscrites sur les listes électorales de Paris, constituant un échantillon représentatif des habitants de Paris âgés de 18 ans et plus (dont 537 certaines d'aller voter aux élections municipales de Paris et exprimant une intention de vote)
▪ Dates de réalisation des interviews	Du 5 au 6 mars 2020
▪ Date de diffusion prévue	6 mars 2020 à 18H (sur ipsos.fr et le site du Figaro)
▪ Questionnaire	Présenté intégralement dans le rapport d'étude ci-après

Précisions sur l'intervalle de confiance

L'intervalle de confiance (appelé aussi marge d'erreur) est l'intervalle dans lequel se trouve la valeur recherchée avec une probabilité fixée (le niveau de confiance). L'amplitude de cet intervalle dépend du niveau de confiance, de la valeur observée et de la taille de l'échantillon. Le calcul n'est justifié que pour les sondages aléatoires. Il ne peut pas être déterminé dans le cas de sondages par quotas mais on considère qu'il est proche de celui des sondages aléatoires.

INTERVALLE DE CONFIANCE (avec un niveau de confiance de 95%)

SCORES OBTENUS

Taille d'échantillon	2% ou 98%	5% ou 95%	10% ou 90%	15% ou 85%	20% ou 80%	25% ou 75%	30% ou 70%	35% ou 65%	40% ou 60%	45% ou 55%	50%
100 cas	2,6	4,4	6,0	7,2	8,0	8,6	9,2	9,6	9,8	10,0	10,0
200 cas	2,0	3,1	4,3	5,1	5,7	6,1	6,5	6,8	6,9	7,1	7,1
300 cas	1,6	2,5	3,5	4,1	4,6	5,0	5,3	5,6	5,7	5,8	5,8
400 cas	1,4	2,2	3,0	3,6	4,0	4,3	4,6	4,8	4,9	5,0	5,0
500 cas*	1,3	2,0	2,7	3,2	3,6	3,9	4,1	4,3	4,4	4,5	4,5
600 cas	1,1	1,8	2,4	3,0	3,3	3,5	3,8	3,9	4,0	4,1	4,1
700 cas	1,0	1,7	2,3	2,7	3,0	3,3	3,5	3,65	3,7	3,8	3,8
800 cas	1,0	1,5	2,1	2,5	2,8	3,0	3,2	3,35	3,4	3,5	3,5
900 cas	0,9	1,45	2,0	2,4	2,65	2,85	3,0	3,15	3,2	3,3	3,3
1000 cas**	0,8	1,4	1,8	2,25	2,5	2,65	2,85	3,0	3,0	3,1	3,1

Note de lecture : pour un échantillon de 400 personnes, si le score mesuré est de 20%, il y a 95% de chances que la valeur réelle se situe aujourd'hui entre 16,0% et 24,0% (plus ou moins 4,0 points).

* Base intentions de vote

** Base ensemble (questions d'opinion)

ARTICLE 3 – INFORMATIONS GENERALES

▪ Objet du sondage	Les élections municipales à Paris.
▪ Echantillon interrogé	1000 personnes inscrites sur les listes électorales de Paris, constituant un échantillon représentatif des habitants de Paris âgés de 18 ans et plus. Méthode des quotas : sexe, âge, profession de la personne interrogée, arrondissement de résidence.
▪ Mode de recueil	Internet
▪ Taux de non réponse	Le taux de non réponse (lorsqu'il est supérieur à 0) est présenté pour chaque question dans le rapport ci-après
▪ Gratification des personnes interrogées	Aucune
▪ Critères de redressement	Le redressement a été effectué à partir de la structure sociodémographique de la population parisienne de 18 ans et plus (sexe, âge, profession de la personne interrogée, arrondissement de résidence) et du souvenir de vote aux élections européennes de 2019, au 1er tour de l'élection présidentielle de 2017, et au 1 ^{er} tour des élections municipales de 2014

LE CLIMAT POLITIQUE À PARIS

**ENQUÊTE IPSOS – SOPRA STERIA
POUR LE FIGARO**

LE FIGARO

GAME CHANGERS

sopra  steria

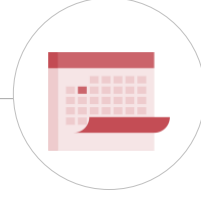


Fiche technique



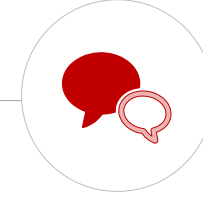
ÉCHANTILLON

1 000 personnes inscrites sur les listes électorales de Paris, constituant un échantillon représentatif des habitants de Paris âgés de 18 ans et plus.



DATES DE TERRAIN

Du 5 au 6 mars 2020.



MÉTHODE

Échantillon interrogé on-line.

Méthode des quotas :

sexe, âge, profession de la personne interrogée, arrondissement de résidence.



Ce rapport a été élaboré dans le respect de la norme internationale ISO 20252 « Etudes de marché, études sociales et d'opinion ». *Ce rapport a été relu par Federico Vacas, Directeur adjoint d'Ipsos Public Affairs.*

LA NOTORIÉTÉ ET LA POPULARITÉ DES TÊTES DE LISTE AUX ÉLECTIONS MUNICIPALES

1

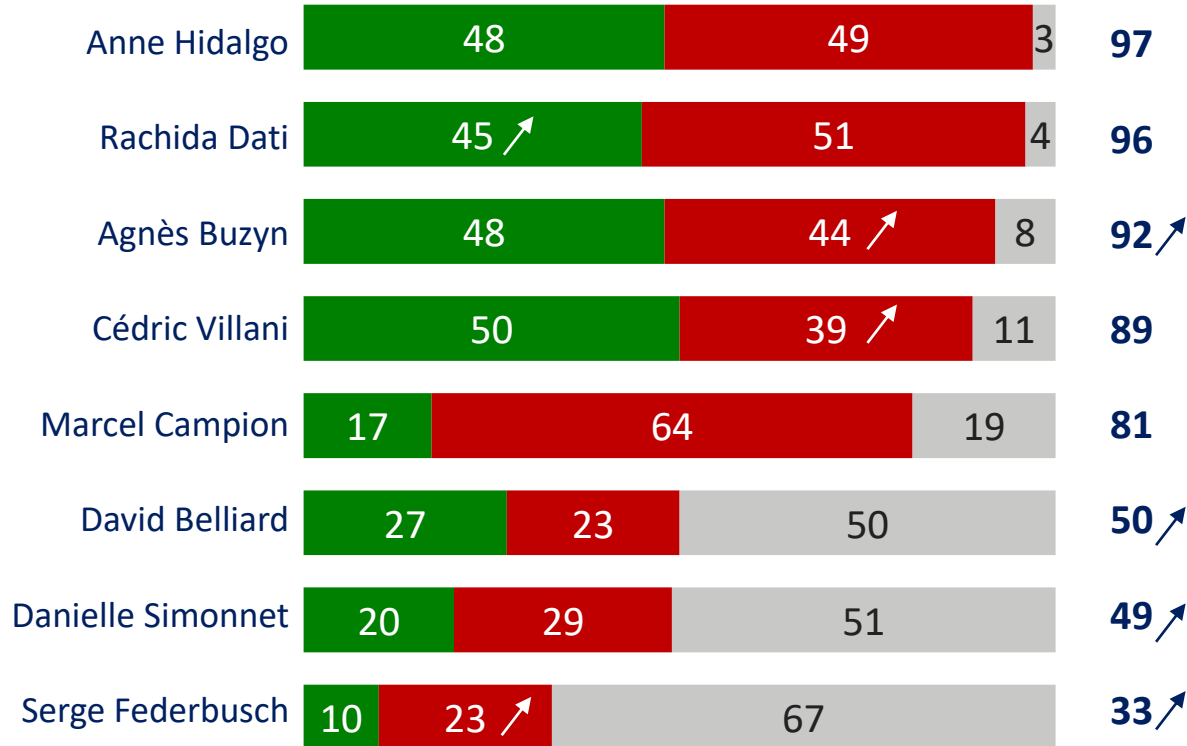
Opinion à l'égard des têtes de liste aux élections municipales

PLUTÔT UNE BONNE OPINION

PLUTÔT UNE MAUVAISE OPINION

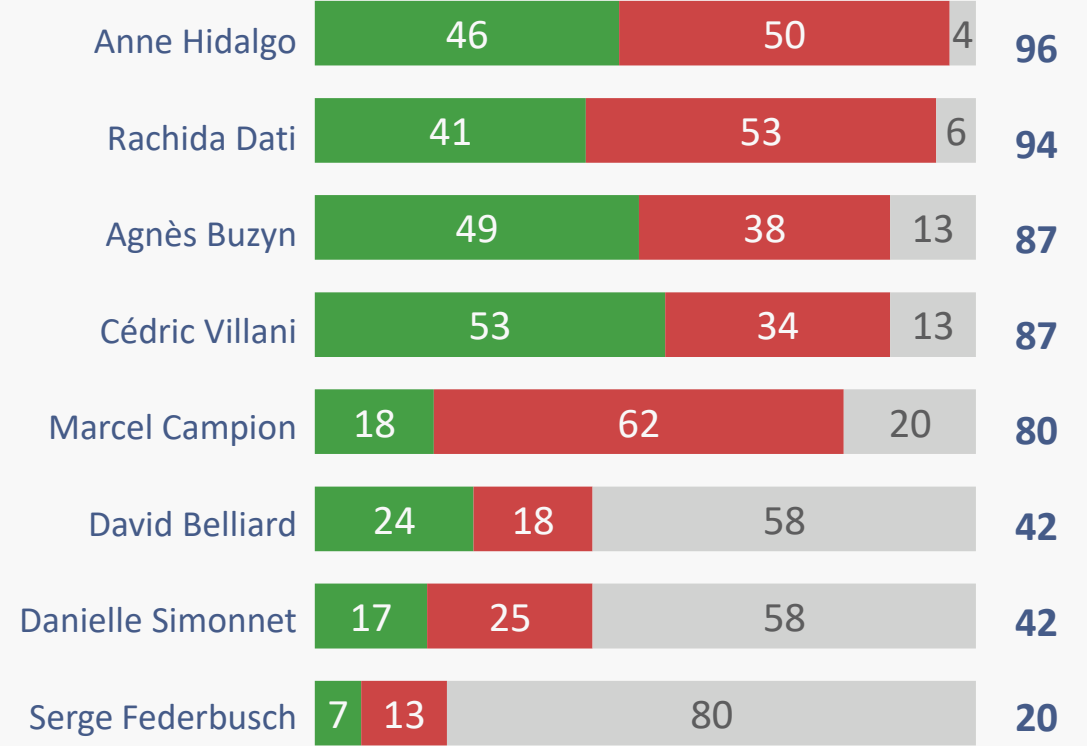
(NE SE PRONONCE PAS) / NE CONNAÎT PAS

% CONNAÎT



Rappels 18-19 février 2020*

% CONNAÎT



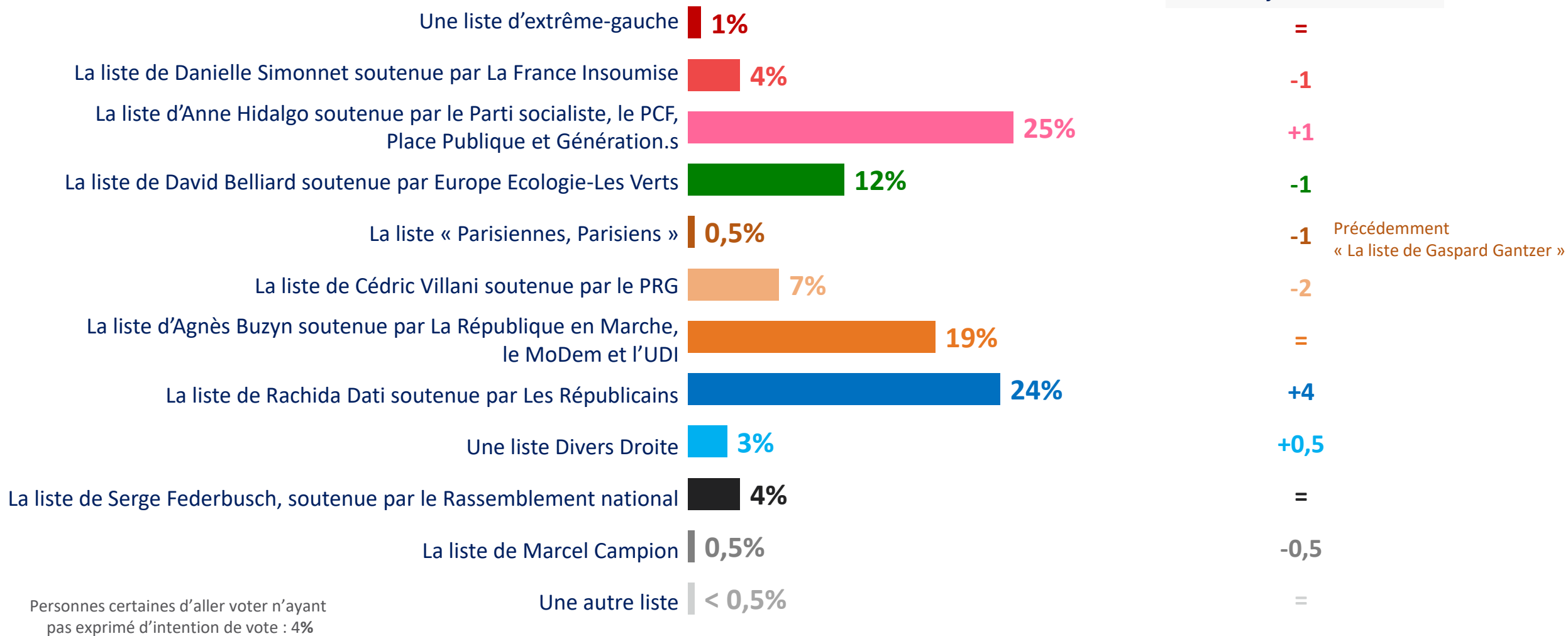
Pour chacune des personnalités suivantes, pouvez-vous me dire si vous la connaissez, ne serait-ce que de nom ? / Et pouvez-vous me dire si vous en avez plutôt une bonne ou plutôt une mauvaise opinion ? (Base : ensemble)

LE RAPPORT DE FORCE ELECTORAL À PARIS

2

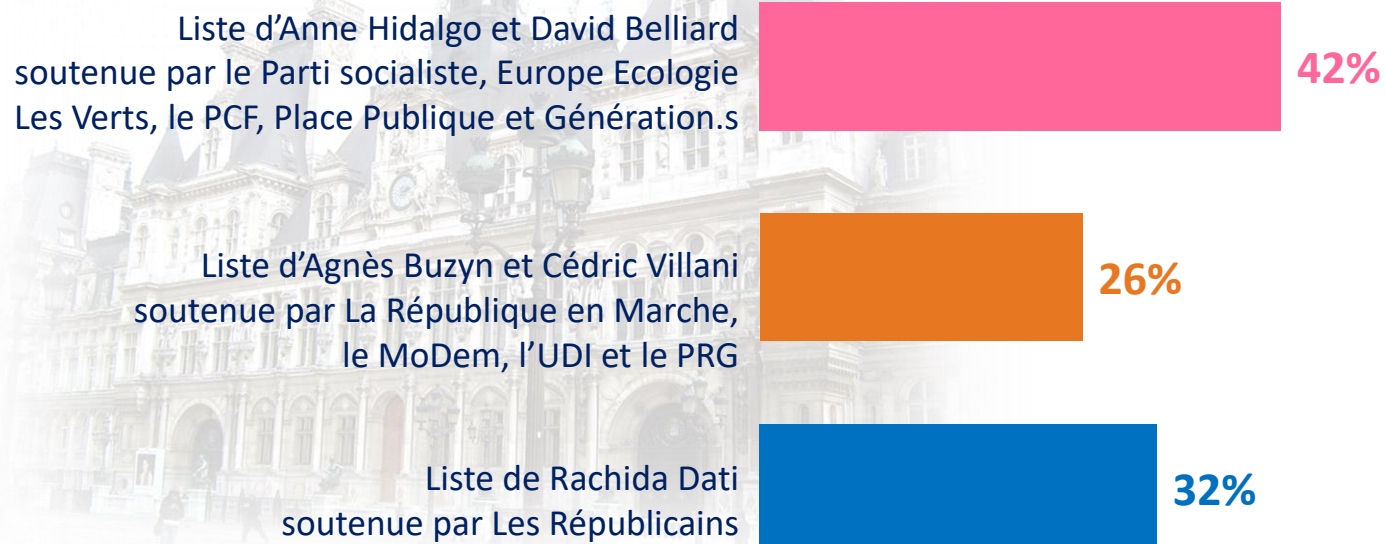
Intentions de vote aux élections municipales de Paris – 1^{er} tour –

EVOLUTION
18-19 février 2020*



Les prochaines élections municipales auront lieu à Paris le 15 mars. Si les élections municipales avaient lieu à Paris dimanche prochain, quelle est la liste pour laquelle il y a le plus de chances que vous votiez au premier tour ? Parmi les listes suivantes ? (Base : certains d'aller voter, exprimés)

Intentions de vote aux élections municipales de Paris – 2^{ème} tour



REPORT DE VOIX					
INTENTION DE VOTE 1 ^{ER} TOUR	A. HIDALGO	A. BUZYN	R. DATI	NON EXPRIMÉS	TOTAL
Liste d'Anne Hidalgo (PS, PCF, PP et Gén.s)	95	1	1	3	100%
Liste de David Belliard (EELV)	64	10	13	13	100%
Liste de Cédric Villani (PRG) *	16	57	19	8	100%
Liste d'Agnès Buzyn (LREM, MoDem, UDI)	7	86	6	1	100%
Liste de Rachida Dati (LR)	3	1	96	-	100%

Personnes certaines d'aller voter n'ayant pas exprimé d'intention de vote : 8%

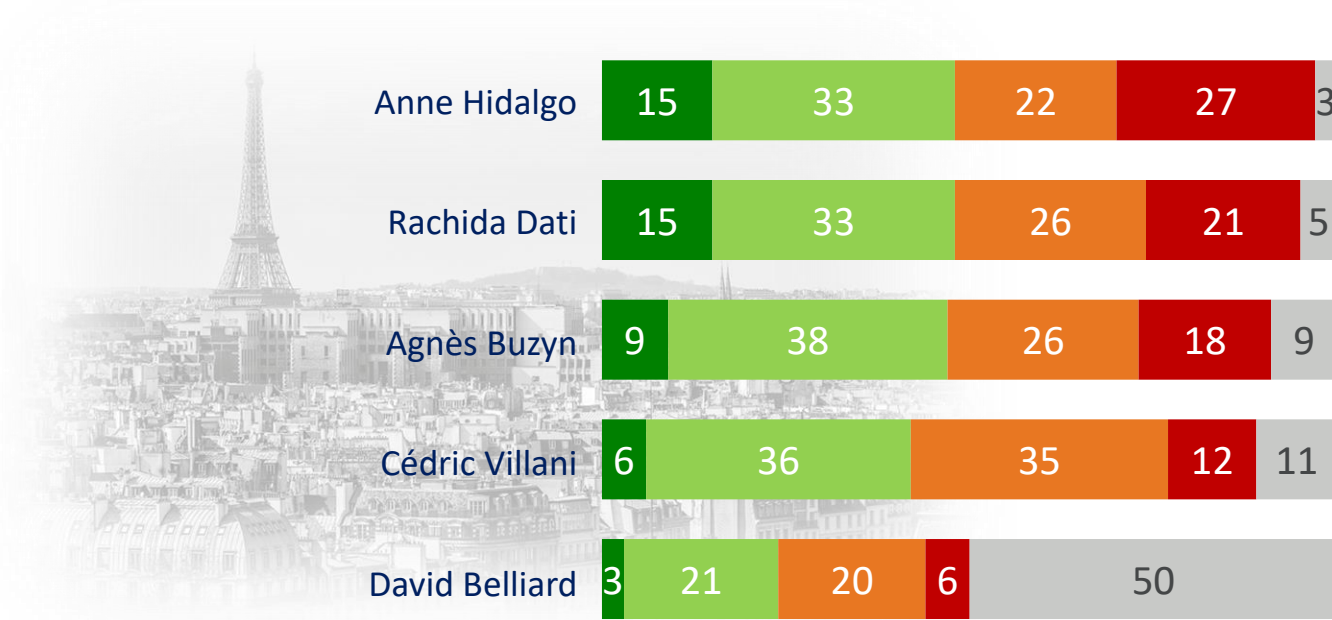
* Résultats à interpréter avec prudence, base faible

Parlons maintenant du second tour. Si le second tour des élections municipales à Paris avait lieu dimanche prochain, quelle est la liste pour laquelle il y a le plus de chances que vous votiez parmi les listes suivantes ? (Base : certains d'aller voter, exprimés)

QUI FERAIT UN BON MAIRE ?

3

La capacité à être un bon maire de Paris



	% UN BON MAIRE	% UN MAUVAIS MAIRE
Anne Hidalgo	48	49
Rachida Dati	48 ↗	47
Agnès Buzyn	47	44
Cédric Villani	42	47
David Belliard	24	26 ↗

EVOLUTIONS 18-19 FÉVRIER 2020*

	% UN BON MAIRE	% UN MAUVAIS MAIRE
Anne Hidalgo	45	51
Rachida Dati	42	52
Agnès Buzyn	45	42
Cédric Villani	43	45
David Belliard	22	20

Pour chacune des personnalités suivantes, diriez-vous qu'elle ferait un bon ou un mauvais maire de Paris ?
(Base : ensemble)

La capacité à être un bon maire de Paris – Détails

	Selon l'intention de vote au 1 ^{er} tour											
	ENSEMBLE		La liste d' <u>Anne Hidalgo</u> soutenue par le Parti socialiste, le PCF, Place Publique et Génération.s		La liste de <u>David Belliard</u> soutenue par Europe Ecologie-Les Verts		La liste de <u>Cédric Villani</u> soutenue par le PRG		La liste d' <u>Agnès Buzyn</u> soutenue par La République en Marche,		La liste de <u>Rachida Dati</u> soutenue par Les Républicains	
	BON MAIRE	MAUVAIS MAIRE	BON MAIRE	MAUVAIS MAIRE	BON MAIRE	MAUVAIS MAIRE	BON MAIRE	MAUVAIS MAIRE	BON MAIRE	MAUVAIS MAIRE	BON MAIRE	MAUVAIS MAIRE
Anne Hidalgo	48	49	93	3	60	39	32	64	35	63	17	81
Rachida Dati	48	47	21	74	34	63	38	53	51	47	96	1
Agnès Buzyn	47	44	35	54	35	60	57	32	97	2	52	43
Cédric Villani	42	47	33	53	46	46	96	-	55	42	30	59
David Belliard	24	26	29	19	61	6	24	20	18	42	10	36

Pour chacune des personnalités suivantes, diriez-vous qu'elle ferait un bon ou un mauvais maire de Paris ?
(Base : ensemble)

A PROPOS D'IPSOS

Ipsos est le troisième Groupe mondial des études. Avec une présence effective dans 88 pays, il emploie plus de 16 000 salariés et a la capacité de conduire des programmes de recherche dans plus de 100 pays. Créé en 1975, Ipsos est contrôlé et dirigé par des professionnels des études. Ils ont construit un groupe solide autour d'un positionnement unique de multi-spécialistes – Etudes sur les Médias et l'Expression des marques, Recherche Marketing, Etudes pour le Management de la Relation Clients / Employés, Opinion et recherche sociale, Recueil de données sur mobile, internet, face à face et téléphone, traitement et mise à disposition des résultats.

Ipsos is listed on Eurolist - NYSE-Euronext. The company is part of the SBF 120 and the Mid-60 index and is eligible for the Deferred Settlement Service (SRD).
ISIN code FR0000073298, Reuters ISOS.PA, Bloomberg IPS:FP
www.ipsos.com

Syndicated studies

© 2018 Ipsos. ALL RIGHTS RESERVED.

This document constitutes the sole and exclusive property of Ipsos. Ipsos retains all copyrights and other rights over, without limitation, Ipsos' trademarks, technologies, methodologies, analyses and know how included or arising out of this document. The addressee of this document undertakes to maintain it confidential and not to disclose all or part of its content to any third party without the prior written consent of Ipsos.

Ad hoc studies

© 2020 Ipsos. ALL RIGHTS RESERVED.

This document constitutes the sole and exclusive property of Ipsos. Ipsos retains all copyrights and other rights over, without limitation, Ipsos' trademarks, technologies, methodologies, analyses and know how included or arising out of this document. The addressee of this document undertakes to maintain it confidential and not to disclose all or part of its content to any third party without the prior written consent of Ipsos.

GAME CHANGERS

Chez Ipsos, nous sommes passionnément curieux des individus, des marchés, des marques et de la société.

Nous aidons nos clients à naviguer plus vite et plus aisément dans un monde en profonde mutation.

Nous leur apportons l'inspiration nécessaire à la prise de décisions stratégiques.

Nous leur délivrons sécurité, rapidité, simplicité et substance.

Nous sommes des Game Changers.

RETROUVEZ-NOUS



www.ipsos.fr



facebook.com/ipsos.fr



vimeo.com/ipsos



[@IpsosFrance](https://twitter.com/IpsosFrance)