

INTENTIONS DE VOTE AUX ÉLECTIONS EUROPÉENNES

Février 2019 – NOTICE TECHNIQUE

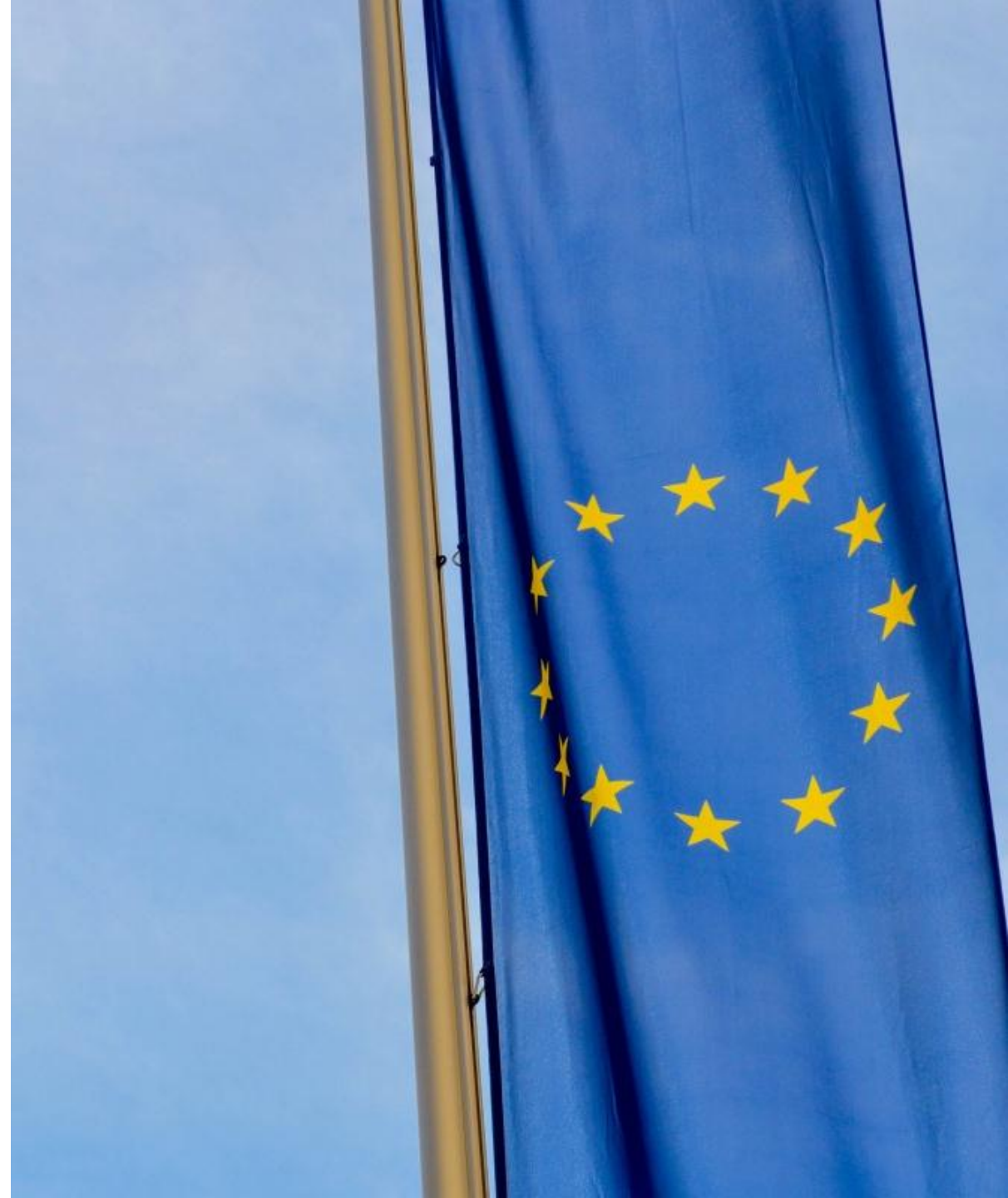


**LEVÉE D'EMBARGO
SAMEDI 23 FÉVRIER A 5H DU MATIN**

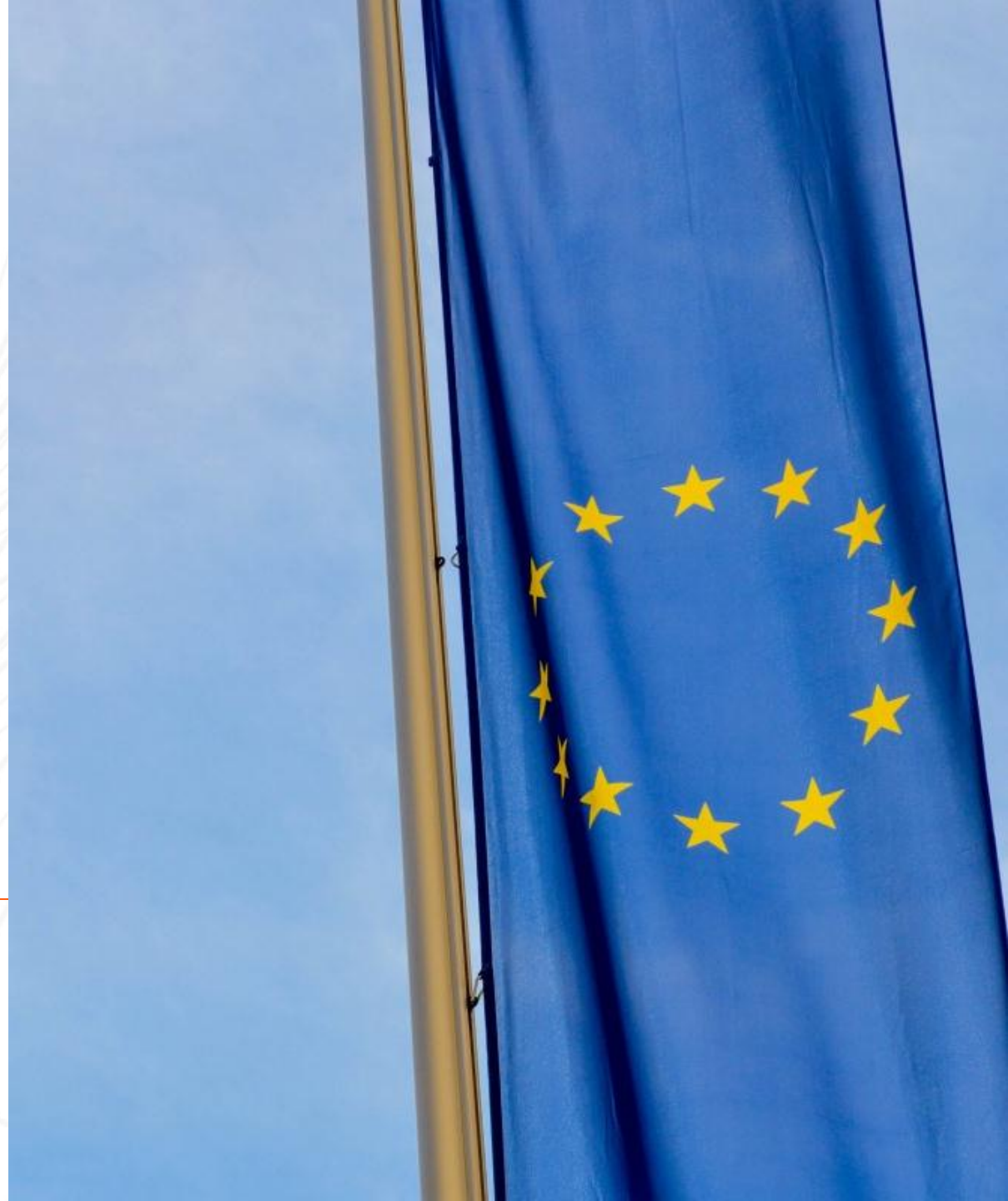
Contacts BVA OPINION

Edouard Lecerf, Directeur Général Adjoint
01 71 16 87 41 - 06 32 21 47 47
edouard.lecerf@bva-group.com




Erwan Lestrohan, Directeur de clientèle
01 71 16 90 93 - 06 46 67 38 22
erwan.lestrohan@bva-group.com



MÉTHODOLOGIE



FICHE TECHNIQUE

 Recueil	Etude réalisée par l'Institut BVA pour Orange, RTL et La Tribune auprès d'un échantillon interrogé par Internet du 20 au 21 février 2019.
 Echantillon	<p>Echantillon de 929 inscrits sur les listes électorales, identifiés au sein d'un échantillon de 1012 Français, représentatif de la population nationale âgée de 18 ans et plus.</p> <p>Critères de redressement : échantillon brut redressé sur critères sociodémographiques (sexe, âge, profession de la personne de référence et de l'interviewé, région, catégorie d'agglomération), sur le vote au 1er tour de l'élection présidentielle de 2017 et des élections européennes de 2014 (structure de l'échantillon détaillée page suivante).</p>
Gratification	Gratification des personnes interrogées : 0,75 euros
 Note intentions de vote	<p>Les intentions de vote qui figurent dans ce rapport reposent sur la base des personnes inscrites sur les listes électorales, certaines d'aller voter et ayant exprimé une intention de vote, soit 474 individus.</p> <p>Pour cet effectif, pour un pourcentage obtenu par enquête de 20%, la marge d'erreur est égale à 3,7 point. Le pourcentage a donc 95% de chance d'être compris entre 16,3% et 23,7%. Les résultats d'intentions de vote ne constituent pas un élément de prévision du résultat électoral. Ils donnent une indication significative de l'état du rapport de forces à 3 mois du scrutin européen.</p>
Date de diffusion et supports	23 février 2019 (à 05h du matin sur bva-group.com ainsi que via Orange Actu, RTL et La Tribune)

La notice de cette enquête est consultable à la commission des sondages qui la rend publique sur son service de communication en ligne.

STRUCTURE

	Base non pondérée	% non pondéré	Pondération	Base pondérée	% pondéré
Sexe					
Homme	434	42,9%	1,11	482	47,6%
Femme	578	57,1%	0,92	530	52,4%
Age					
de 18 à 24 ans	67	6,6%	1,57	105	10,4%
de 25 à 34 ans	110	10,9%	1,45	160	15,8%
de 35 à 49 ans	275	27,2%	0,96	263	26,0%
de 50 à 64 ans	302	29,8%	0,84	254	25,1%
65 ans et plus	258	25,5%	0,89	230	22,7%
Profession de l'interviewé					
Indépendants chefs d'entreprise	61	6,0%	0,76	47	4,6%
Cadres	96	9,5%	1,03	99	9,8%
Professions intermédiaires	120	11,9%	1,28	154	15,2%
Employés	186	18,4%	0,95	176	17,4%
Ouvriers	125	12,4%	1,08	136	13,4%
Retraités	320	31,6%	0,88	280	27,7%
Élève, étudiant	38	3,8%	1,07	40	4,0%
Autres inactifs divers	66	6,5%	1,21	80	7,9%
Profession PRM					
Indépendants chefs d'entreprise	79	7,8%	0,87	69	6,8%
Cadres	124	12,3%	1,01	125	12,4%
Professions intermédiaires	114	11,3%	1,32	151	14,9%
Employés	141	13,9%	0,79	111	11,0%
Ouvriers	161	15,9%	1,15	185	18,3%
Retraités	341	33,7%	0,93	317	31,3%
Autres inactifs divers	52	5,1%	1,03	54	5,3%
Catégorie d'agglomération					
Commune rurale	213	21,0%	1,07	229	22,6%
Moins de 20 000 hab	166	16,4%	1,06	176	17,4%
De 20 000 à 100 000 hab	154	15,2%	0,90	139	13,7%
Plus de 100 000 hab	339	33,5%	0,89	303	29,9%
Agglo parisienne	140	13,8%	1,19	166	16,4%

	Base non pondérée	% non pondéré	Pondération	Base pondérée	% pondéré
Nouvelle région administrative					
Île-de-France	163	16,1%	1,15	187	18,5%
Alsace-Champagne-Ardenne-Lorraine	77	7,6%	1,14	88	8,7%
Aquitaine-Limousin-Poitou-Charentes	83	8,2%	1,15	95	9,4%
Auvergne-Rhône-Alpes	125	12,4%	0,98	122	12,1%
Bourgogne-Franche-Comté	58	5,7%	0,77	45	4,4%
Bretagne	61	6,0%	0,86	53	5,2%
Centre-Val de Loire	51	5,0%	0,79	40	4,0%
Languedoc-Roussillon-Midi-Pyrénées	89	8,8%	1,03	92	9,1%
Nord-Pas-de-Calais-Picardie	92	9,1%	1,01	93	9,2%
Normandie	48	4,7%	1,10	53	5,2%
Pays de la Loire	78	7,7%	0,74	58	5,7%
Provence-Alpes-Côte d'Azur	87	8,6%	0,99	86	8,5%
1er tour Présidentielle 2017 (exprimés)					
Arthaud + Poutou	8	1,0%	1,65	13	1,7%
Jean-Luc Mélenchon	116	14,9%	1,31	152	19,6%
Benoît Hamon	76	9,8%	0,66	50	6,4%
Emmanuel Macron	211	27,1%	0,88	187	24,0%
François Fillon	137	17,6%	1,14	156	20,0%
Nicolas Dupont-Aignan	46	5,9%	0,79	37	4,7%
Marine Le Pen	167	21,5%	0,99	166	21,3%
Asselineau + Cheminade + Lassalle	17	2,2%	1,05	18	2,3%
Vote Européennes 2014 (exprimés)					
Une liste LO + NPA	14	2,5%	0,60	8	1,5%
Une liste du Front de Gauche	37	6,6%	0,96	36	6,4%
Une liste du Parti socialiste et du Parti radical de gauche	118	21,2%	0,66	77	13,9%
Une liste d'Europe-Ecologie-les-Verts	52	9,3%	0,96	50	9,0%
Une liste de l'UDI et du MoDem	40	7,2%	1,39	56	10,0%
Une liste de l'UMP (Les Républicains)	148	26,6%	0,78	115	20,7%
Une liste de Debout la République (Debout la France)	12	2,2%	1,81	22	3,9%
Une liste du Front national (Rassemblement national)	114	20,5%	1,23	140	25,1%
Une autre liste + AEI	22	4,0%	2,41	53	9,5%

Restitution du vote aux élections européennes recueillie sur la base de l'offre réelle dans chaque circonscription

QUESTIONNAIRE

1. Vous personnellement, êtes-vous inscrit sur les listes électorales ?

Une seule réponse possible

- Oui
- Non

2. Les élections européennes auront lieu le 26 mai 2019 en France. Personnellement, diriez-vous que vous êtes très intéressé(e), assez intéressé(e), pas vraiment intéressé(e) ou pas du tout intéressé(e) par ces élections ?

Une seule réponse possible

- Très intéressé(e)
- Assez intéressé(e)
- Pas vraiment intéressé(e)
- Pas du tout intéressé(e)
- Ne se prononce pas

3. Si les prochaines élections européennes avaient lieu dimanche prochain en France, iriez-vous voter ?

Donnez-moi une note de 0 à 10 : 0 signifiant que vous seriez vraiment tout à fait certain de ne pas aller voter lors des élections européennes, 10 signifiant que vous seriez vraiment tout à fait certain d'aller voter lors des élections européennes, les autres notes vous permettant de nuancer votre opinion

[Note de 0, à 10] |__|

4. Si les élections européennes avaient lieu dimanche prochain en France et si vous aviez le choix entre les listes suivantes, quelle serait la liste pour laquelle il y aurait le plus de chances que vous votiez ?

Une seule réponse possible

- La liste Lutte ouvrière conduite par Nathalie Arthaud
- La liste du Nouveau Parti Anticapitaliste soutenue par Philippe Poutou
- La liste du Parti Communiste conduite par Ian Brossat
- La liste de la France Insoumise conduite par Manon Aubry
- La liste de Génération.s soutenue par Benoît Hamon
- La liste du Parti Socialiste soutenue par Olivier Faure
- La liste Europe-Ecologie-les-Verts conduite par Yannick Jadot
- La liste La République En Marche et Modem soutenue par Stanislas Guérini et François Bayrou
- La liste de l'UDI conduite par Jean-Christophe Lagarde
- La liste Les Républicains conduite par François-Xavier Bellamy
- La liste Debout la France conduite par Nicolas Dupont-Aignan
- La liste des Patriotes conduite par Florian Philippot
- La liste du Rassemblement national (ex-FN) conduite par Jordan Bardella
- La liste de l'Union Populaire Républicaine conduite par François Asselineau
- La liste du mouvement Résistons! conduite par Jean Lassalle
- Une liste du mouvement des Gilets jaunes
- Une autre liste
- Vous voteriez blanc
- Vous voteriez nul
- Vous n'iriez pas voter
- Ne se prononce pas

Aux exprimés

5. Etes-vous sûr(e) de votre choix ou pourriez-vous changer d'avis ?

Une seule réponse possible

- Vous êtes sûr(e) de votre choix
- Vous pouvez encore changer d'avis
- Ne se prononce pas

NOTE SUR LES MARGES D'ERREUR

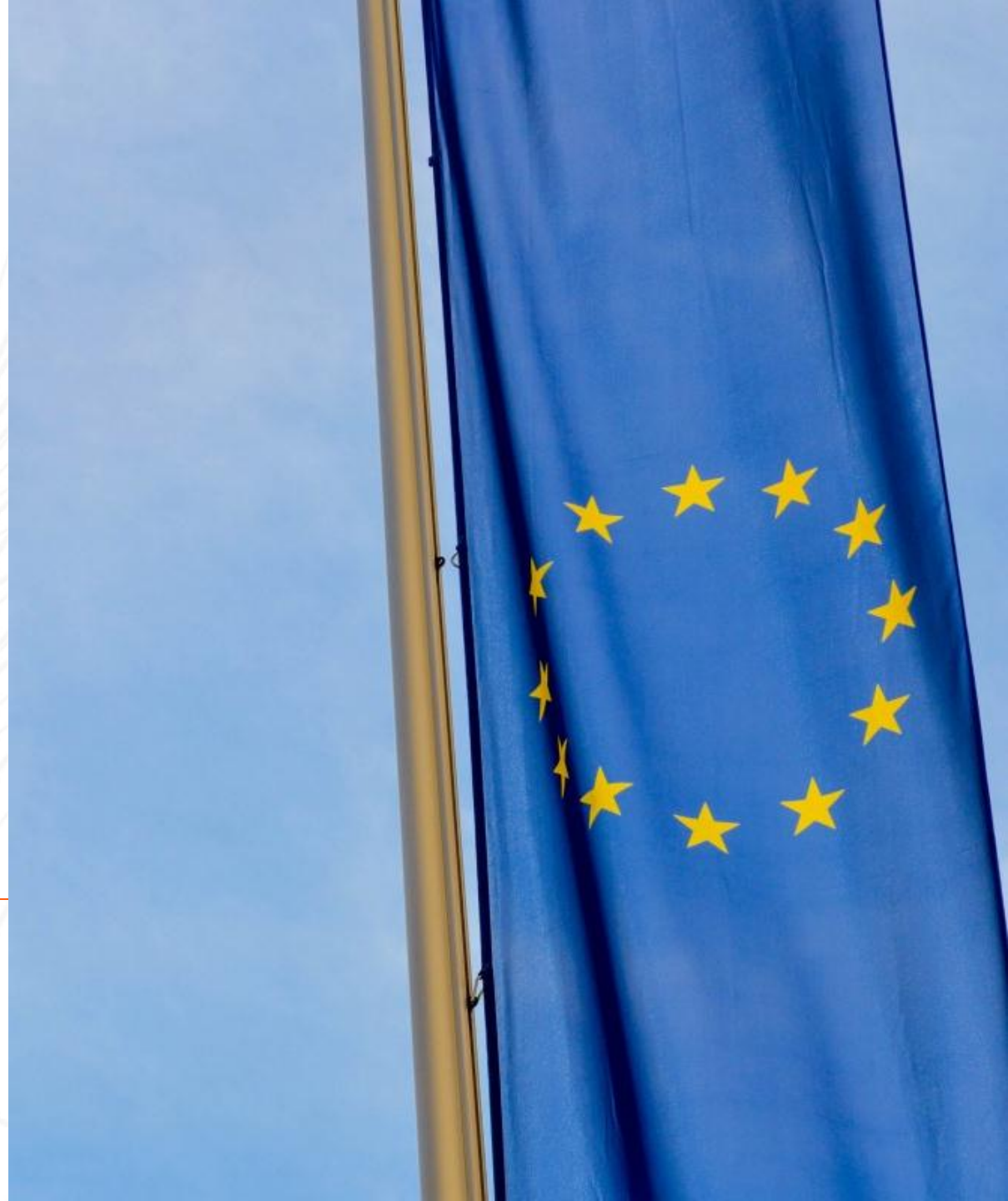
Cette étude présente des résultats soumis aux marges d'erreur inhérentes aux lois statistiques. Le tableau ci-dessous présente les valeurs des marges d'erreur suivant le résultat obtenu et la taille de l'échantillon considéré.

TAILLE DE L'ÉCHANTILLON	INTERVALLE DE CONFIANCE À 95% SELON LE SCORE					
	5 OU 95%	10 OU 90%	20 OU 80%	30 OU 70%	40 OU 60%	50%
100	4,4	6,0	8,0	9,2	9,8	10,0
200	3,1	4,2	5,7	6,5	6,9	7,1
300	2,5	3,5	4,6	5,3	5,7	5,8
400	2,2	3,0	4,0	4,6	4,9	5,0
500	1,9	2,7	3,6	4,1	4,4	4,5
600	1,8	2,4	3,3	3,7	4,0	4,1
700	1,6	2,3	3,0	3,5	3,7	3,8
800	1,5	2,1	2,8	3,2	3,5	3,5
900	1,4	2,0	2,6	3,0	3,2	3,3
1 000	1,4	1,8	2,5	2,8	3,0	3,1
2 000	1,0	1,3	1,8	2,1	2,2	2,2
4 000	0,7	0,9	1,3	1,5	1,6	1,6
6000	0,6	0,8	1,1	1,3	1,4	1,4
10 000	0,4	0,6	0,8	0,9	0,9	1,0



Exemple de lecture : Dans le cas d'un échantillon de **474 personnes**, pour un pourcentage obtenu par enquête de **20%**, la marge d'erreur est égale à **3,7**. Le pourcentage a donc 95% de chance d'être compris entre 16,3% et 23,7%.

**INTENTIONS DE VOTE
AUX ÉLECTIONS
EUROPÉENNES 2019**



POTENTIEL DE PARTICIPATION ET VOLATILITÉ DU VOTE

► Si les prochaines élections européennes avaient lieu dimanche prochain en France, iriez-vous voter ?

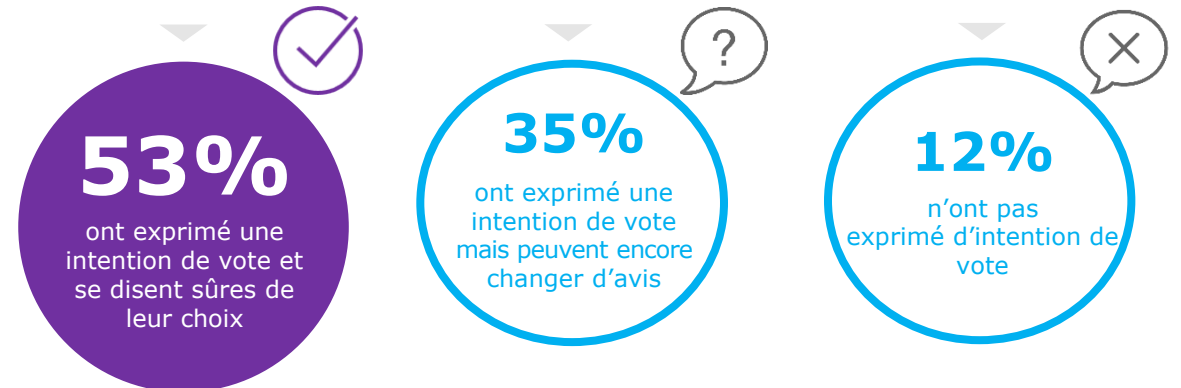
► Etes-vous sûr(e) de votre choix ou pourriez-vous changer d'avis ?



Rappel
Participation aux élections européennes 2014 : 42%



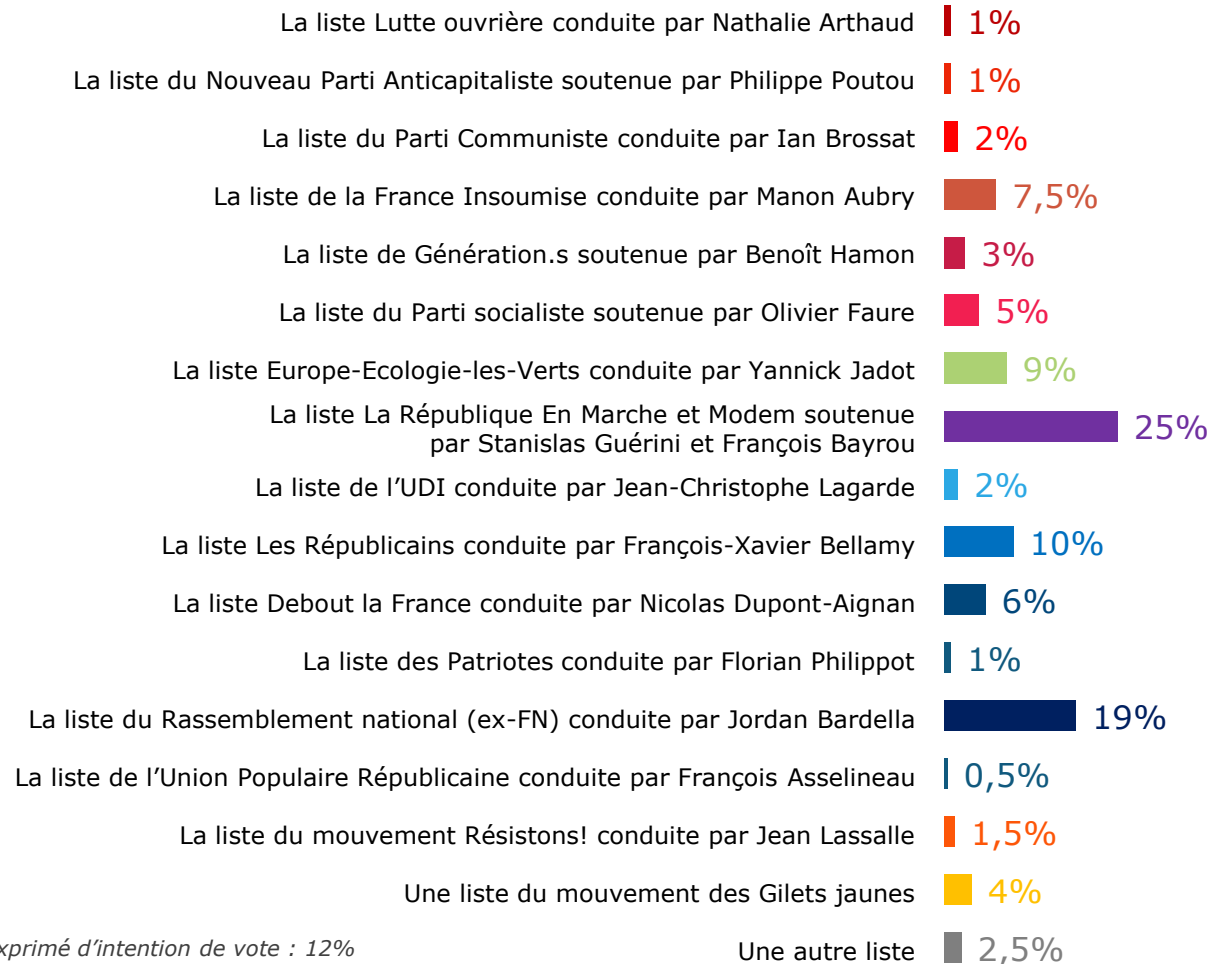
SUR 100 PERSONNES CERTAINES D'ALLER VOTER



INTENTIONS DE VOTE AUX ELECTIONS EUROPÉENNES DE 2019

Si les élections européennes avaient lieu dimanche prochain en France et si vous aviez le choix entre les listes suivantes, quelle serait la liste pour laquelle il y aurait le plus de chances que vous votiez ?

Exprimés, certains d'aller voter



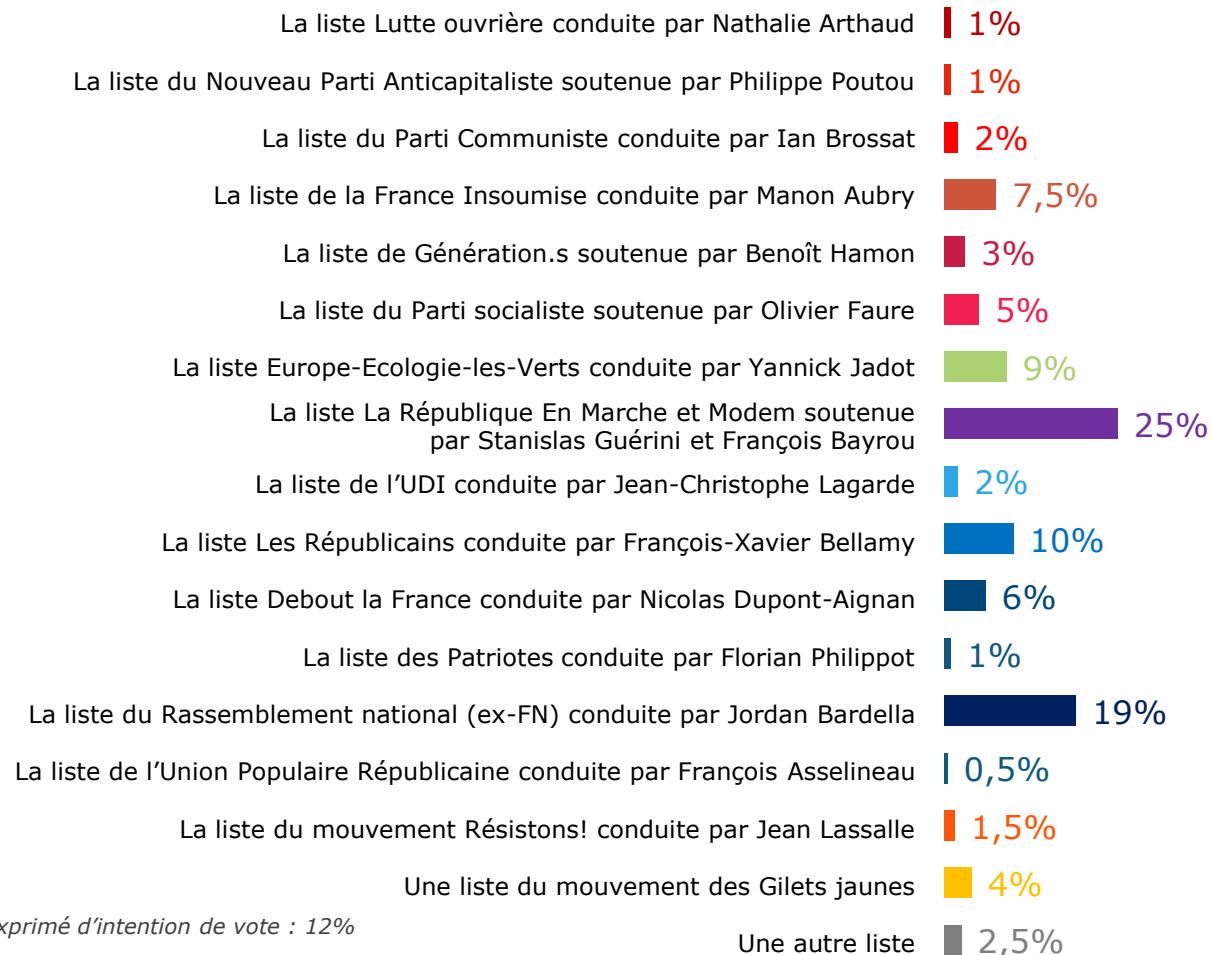
	La France insoumise	Europe Écologie les Verts	PS SOCIAL-ÉCOLOGIE	LA RÉPUBLIQUE En Marche!	les Républicains	Rassemblement National
La liste Lutte ouvrière conduite par Nathalie Arthaud	2%	-	-	-	-	-
La liste du Nouveau Parti Anticapitaliste soutenue par Philippe Poutou	2%	3%	-	-	-	-
La liste du Parti Communiste conduite par Ian Brossat	-	-	-	-	-	-
La liste de la France Insoumise conduite par Manon Aubry	70%	-	1%	1%	-	-
La liste de Génération.s soutenue par Benoît Hamon	1%	2%	17%	-	-	-
La liste du Parti socialiste soutenue par Olivier Faure	-	-	58%	1%	-	-
La liste Europe-Ecologie-les-Verts conduite par Yannick Jadot	10%	84%	10%	1%	1%	2%
La liste La République En Marche et Modem soutenue par Stanislas Guérini et François Bayrou	-	4%	13%	95%	8%	-
La liste de l'UDI conduite par Jean-Christophe Lagarde	-	-	-	-	1%	-
La liste Les Républicains conduite par François-Xavier Bellamy	-	-	-	-	65%	2%
La liste Debout la France conduite par Nicolas Dupont-Aignan	1%	1%	-	-	1%	3%
La liste des Patriotes conduite par Florian Philippot	1%	-	-	-	-	2%
La liste du Rassemblement national (ex-FN) conduite par Jordan Bardella	4%	2%	-	-	13%	80%
La liste de l'Union Populaire Républicaine conduite par François Asselineau	-	-	-	-	-	-
La liste du mouvement Résistons! conduite par Jean Lassalle	-	2%	-	-	3%	1%
Une liste du mouvement des Gilets jaunes	6%	-	1%	-	6%	7%
Une autre liste	3%	2%	-	2%	2%	3%

N'ont pas exprimé d'intention de vote : 12%

INTENTIONS DE VOTE AUX ELECTIONS EUROPEENNES DE 2019

Si les élections européennes avaient lieu dimanche prochain en France et si vous aviez le choix entre les listes suivantes, quelle serait la liste pour laquelle il y aurait le plus de chances que vous votiez ?

Exprimés, certains d'aller voter



PAR CATÉGORIE D'ÂGE				PAR CATÉGORIE SOCIOPROFESSIONNELLE		
18 -34 ans	35-49 ans	50-64 ans	65 ans et plus	Cadres	CSP – Employés et ouvriers	Retraités
2%	2%	1%	-	-	3%	-
1%	1%	2%	1%	1%	-	1%
3%	2%	2%	1%	4%	1%	2%
13%	8%	5%	6%	14%	14%	6%
3%	3%	4%	2%	4%	3%	3%
1%	5%	4%	8%	8%	4%	7%
4%	11%	16%	5%	10%	7%	5%
25%	19%	26%	28%	35%	16%	27%
-	-	2%	5%	3%	-	4%
5%	10%	4%	17%	8%	3%	15%
13%	4%	5%	5%	2%	8%	5%
-	1%	2%	-	-	1%	1%
15%	28%	18%	16%	5%	29%	18%
-	-	-	1%	-	-	1%
-	2%	3%	1%	-	2%	1%
10%	3%	4%	1%	6%	5%	1%
5%	1%	2%	3%	-	4%	3%

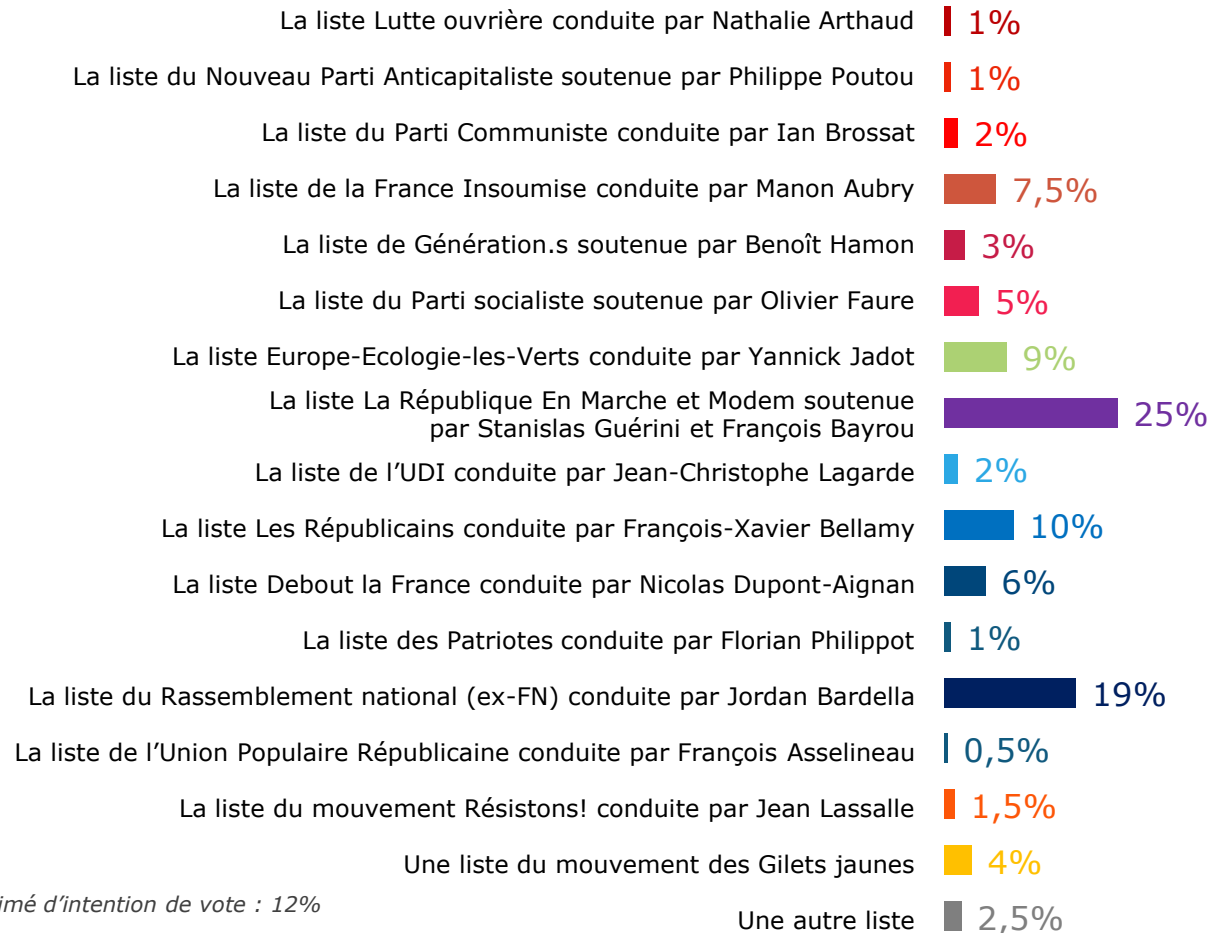


N'ont pas exprimé d'intention de vote : 12%

INTENTIONS DE VOTE AUX ELECTIONS EUROPÉENNES DE 2019

Si les élections européennes avaient lieu dimanche prochain en France et si vous aviez le choix entre les listes suivantes, quelle serait la liste pour laquelle il y aurait le plus de chances que vous votiez ?

Exprimés , certains d'aller voter

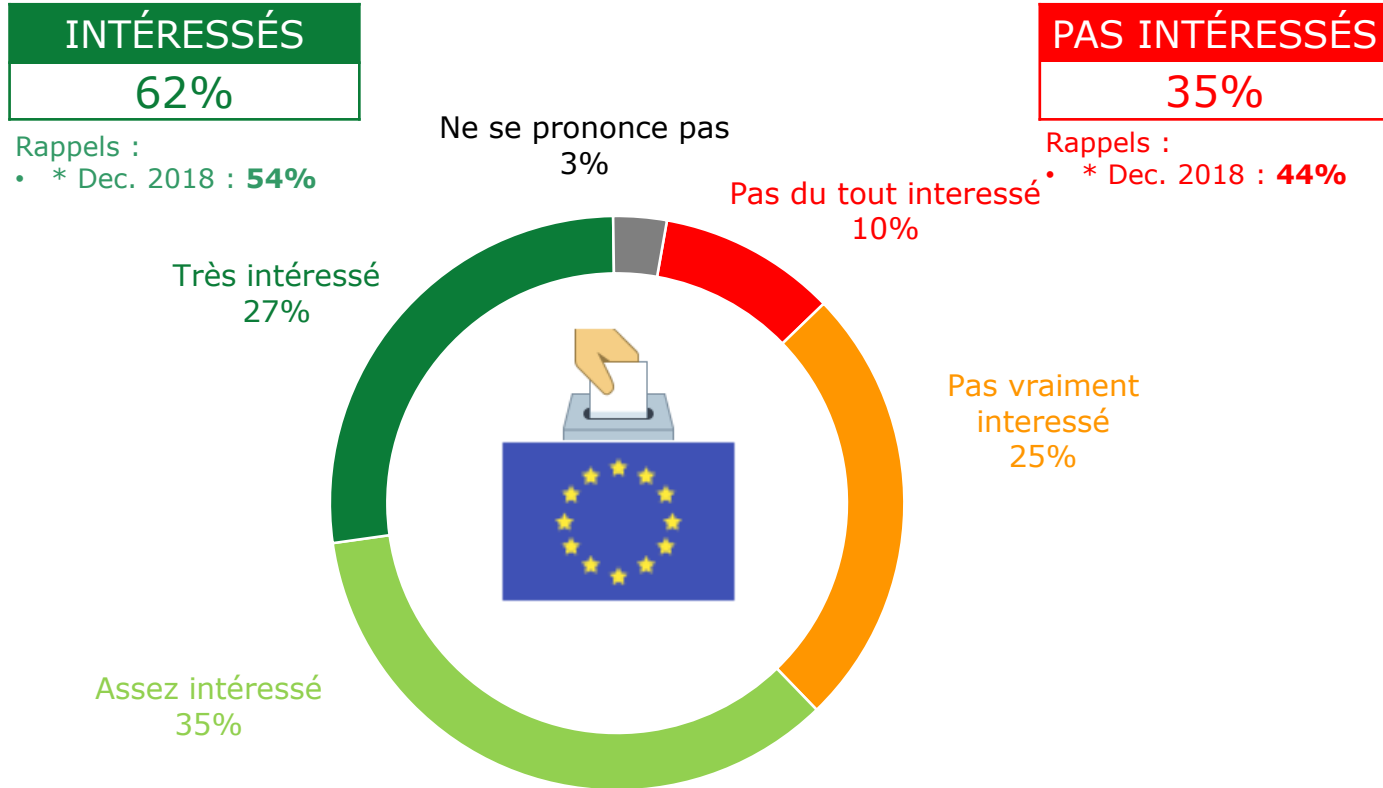


PAR CATÉGORIE D'AGGLOMÉRATION				
Communes rurales (<2m. hab.)	Périurbaines (2-20m. hab.)	Villes moyennes (20-100m. hab.)	Grandes villes (100m hab et +)	Agglo. parisienne
-	1%	-	2%	-
2%	1%	1%	1%	-
1%	8%	-	-	2%
10%	6%	12%	7%	4%
6%	-	3%	2%	4%
8%	7%	3%	4%	2%
10%	3%	11%	9%	12%
16%	22%	25%	30%	31%
2%	5%	2%	1%	1%
7%	2%	10%	15%	14%
5%	7%	8%	4%	8%
-	1%	-	1%	4%
24%	23%	19%	16%	14%
-	3%	-	-	-
-	2%	2%	1%	2%
7%	5%	2%	4%	2%
2%	4%	2%	3%	-

N'ont pas exprimé d'intention de vote : 12%

A 3 MOIS DE L'ÉLECTION, 6 FRANÇAIS SUR 10 SE DISENT INTÉRESSÉS PAR LES ÉLECTIONS EUROPÉENNES

Les élections européennes auront lieu le 26 mai 2019 en France. Personnellement, diriez-vous que vous êtes très intéressé(e), assez intéressé(e), pas vraiment intéressé(e) ou pas du tout intéressé(e) par ces élections ?



		% INTÉRESSÉS
AGE	18-34 ans	55%
	35-49 ans	53%
	50-64 ans	63%
	65 ans et plus	76%
ACTIVITE	Cadres	68%
	Employés et ouvriers	53%
	Retraités	75%
PROXIMITE POLITIQUE	La France Insoumise	64%
	Europe-Ecologie-Les Verts	61%
	Parti Socialiste	77%
	La République en Marche !	79%
	Les Républicains	67%
CATEGORIE D'AGGLOMERATION	Rassemblement National	69%
	Rurale (<2m. hab.)	53%
	Périurbaine (2-20m. hab.)	59%
	Villes moyennes (20-100m. hab)	61%
	Grandes villes (100m. hab et +)	63%
	Agglomération parisienne	74%

* Sondage BVA réalisé du 26 novembre au 6 décembre 2018 par internet auprès d'un échantillon de 6006 personnes représentatif de la population nationale âgée de 18 ans et plus