

Notice technique

9 mars 2017

Les candidats à l'élection présidentielle et l'emploi Pour Indeed

Contact :

Département Politique & Opinion
Tél : 01 44 87 60 30

Méthodologie d'enquête



Enquête réalisée **en ligne** du **28 février** au **02 mars** 2017.



Échantillon de **1 014** personnes représentatif des Français âgés de 18 ans et plus.



Méthode des quotas et redressement appliqués aux variables suivantes : **sexe, âge, catégorie socioprofessionnelle et région de l'interviewé(e).**



Aide à la lecture des résultats détaillés :

- Les chiffres présentés sont exprimés en pourcentage.
- Les chiffres en italique sont ceux qui apparaissent significativement au-dessus de la moyenne.
- Les chiffres suivis d'un astérisque (*) sont à interpréter avec prudence en raison de la faiblesse des effectifs.

Nota bene : Les panélistes Harris Interactive ne sont pas rémunérés pour répondre aux enquêtes. Le fait de participer leur offre la possibilité de s'inscrire à un tirage au sort trimestriel où 2 000 euros sont mis en jeu.

Intervalle de confiance

L'intervalle de confiance (parfois appelé « marge d'erreur ») permet de déterminer la confiance qui peut être attribuée à une valeur, en prenant en compte la valeur observée et la taille de l'échantillon. Si le calcul de l'intervalle de confiance concerne les sondages réalisés avec la méthode aléatoire, il est communément admis qu'il est proche pour les sondages réalisés avec la méthode des quotas.

Taille de l'échantillon	5% ou 95%	10% ou 90%	20% ou 80%	30% ou 70%	40% ou 60%	50%
100 interviews	4,4	6,0	8,0	9,2	9,8	10
200 interviews	3,1	4,3	5,7	6,5	6,9	7,1
300 interviews	2,5	3,5	4,6	5,3	5,7	5,8
400 interviews	2,2	3,0	4,0	4,6	4,9	5,0
500 interviews	2,0	2,7	3,6	4,1	4,4	4,5
600 interviews	1,8	2,4	3,3	3,8	4,0	4,1
800 interviews	1,5	2,1	2,8	3,2	3,4	3,5
1 000 interviews	1,4	1,8	2,5	2,9	3,0	3,1
2 000 interviews	1,0	1,3	1,8	2,1	2,2	2,3
3 000 interviews	0,8	1,1	1,5	1,7	1,8	1,8
4 000 interviews	0,7	0,9	1,3	1,5	1,6	1,6
6 000 interviews	0,6	0,8	1,1	1,3	1,4	1,4



Note de lecture : dans le cas d'un échantillon de 1 000 personnes, si le pourcentage mesuré est de 10%, la marge d'erreur est égale à 1,8. Il y a donc 95% de chance que le pourcentage réel soit compris entre 8,2% et 11,8% (plus ou moins 1,8 points).

4

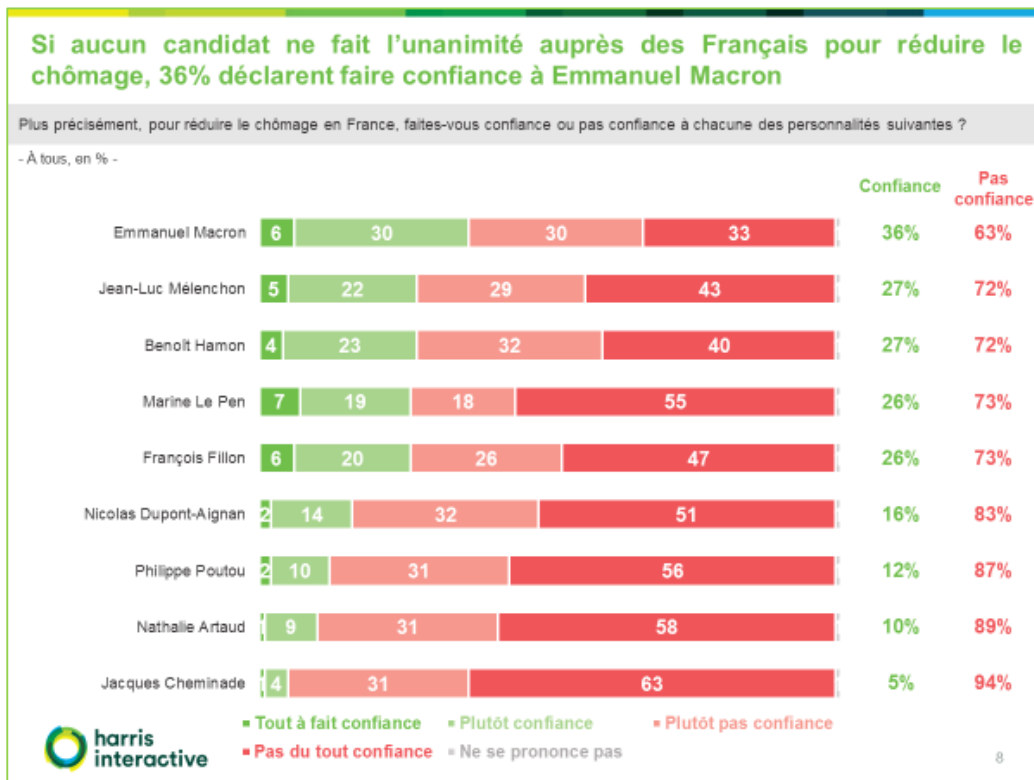
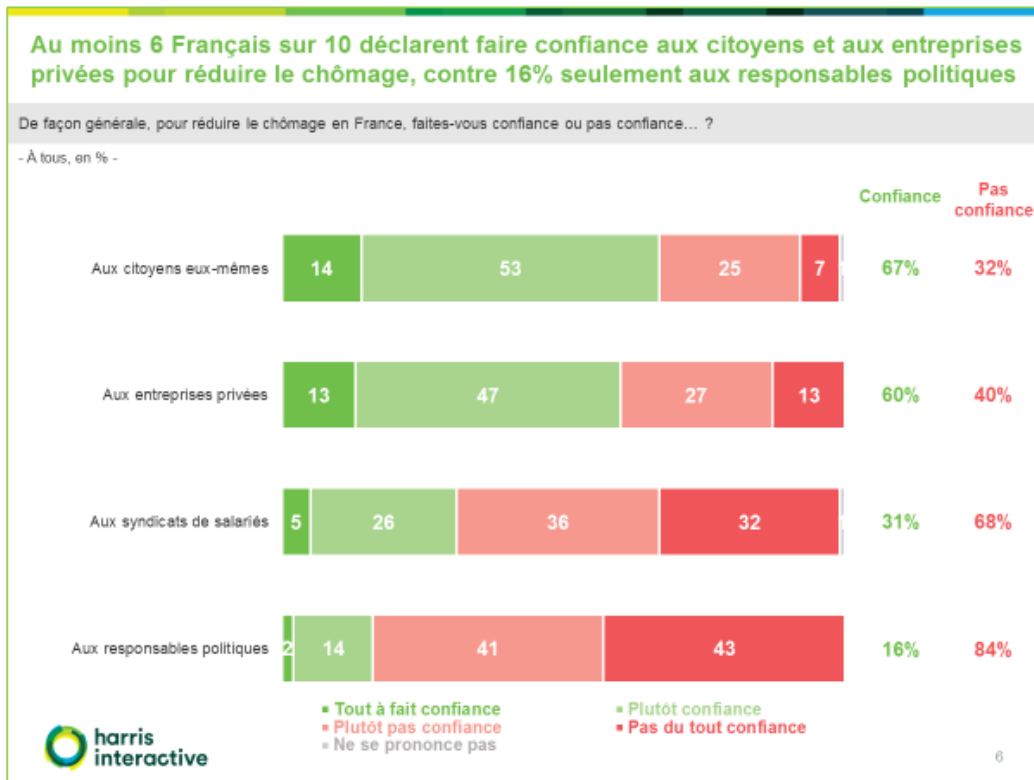
DONNÉES SOCIO-DÉMOGRAPHIQUES

		Bruts	Redressés
Sexe	Un homme	48%	48%
	Une femme	52%	52%
Âge	18-34 ans	27%	27%
	35-49 ans	27%	26%
	50-64 ans	23%	25%
	65 ans et plus	23%	22%
CSP de l'interviewé(e)	CSP+	29%	29%
	CSP-	28%	30%
	Inactifs	43%	41%
Région UDA5	Région Parisienne	18%	18%
	Nord-Est	21%	23%
	Nord-Ouest	24%	23%
	Sud-Est	26%	25%
	Sud-Ouest	11%	11%

DONNÉES POLITIQUES

Proximité politique	Redressés
Nathalie Arthaud	1%
Philippe Poutou	1%
Jean-Luc Mélenchon	8%
François Hollande	25%
Eva Joly	3%
François Bayrou	11%
Nicolas Sarkozy	20%
Nicolas Dupont-Aignan	1%
Jacques Cheminade	0%
Marine Le Pen	14%
Vous avez voté blanc	4%
Vous avez voté nul	1%
Vous vous êtes abstenu(e)	3%
Vous n'étiez pas inscrit(e) sur les listes électorales	8%

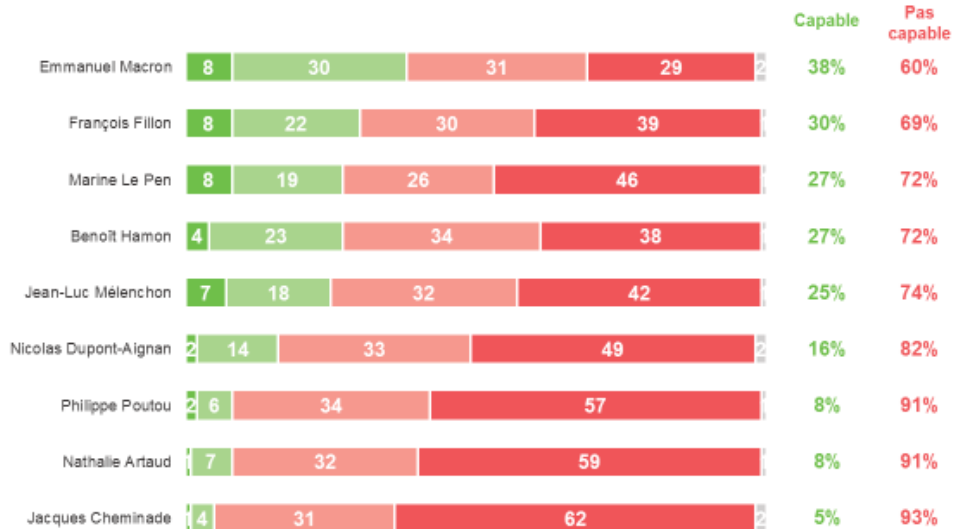
QUESTIONS D'OPINION



S'il était élu Président de la République, 38% des Français jugent Emmanuel Macron capable de réduire le chômage, contre 30% pour François Fillon, 27% Marine Le Pen et autant Benoît Hamon

Et pour chacune de ces personnalités, serait-elle selon vous capable ou pas capable de réduire le chômage en France si elle était élue Présidente de la République ?

- À tous, en % -



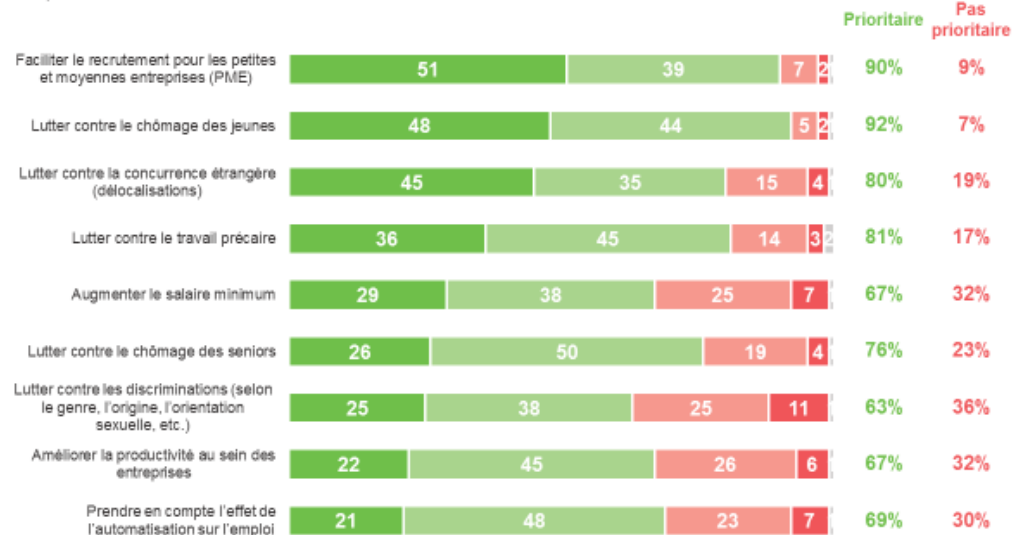
■ Certainement capable
 ■ Probablement capable
 ■ Probablement pas capable
 ■ Certainement pas capable
 ■ Ne se prononce pas

10

Faciliter le recrutement pour les PME et lutter contre le chômage des jeunes devraient être les objectifs les plus prioritaires selon les Français

Selon vous, chacun des objectifs suivants devrait-il être prioritaire ou pas prioritaire dans la lutte contre le chômage en France ?

- À tous, en % -



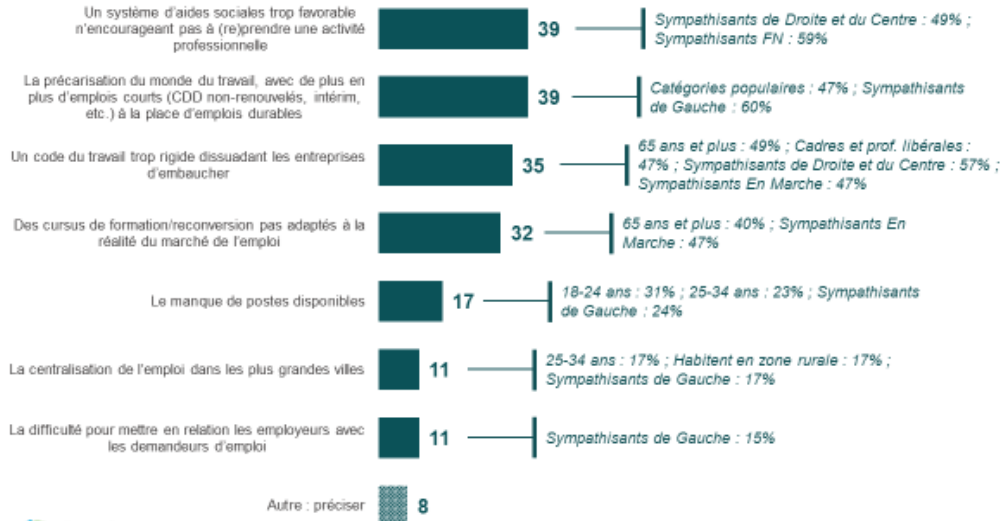
■ Tout à fait prioritaire
 ■ Plutôt prioritaire
 ■ Plutôt pas prioritaire
 ■ Pas du tout prioritaire
 ■ Ne se prononce pas

13

Les aides sociales trop favorables et la précarisation du monde du travail sont identifiées comme étant les principales causes du chômage en France

Voici plusieurs raisons parfois avancées pour expliquer le chômage en France. Parmi cette liste, quelles sont selon vous les 2 causes principales du chômage en France ? – Réponses données à l'aide d'une liste, deux réponses possibles

- À tous, en % -



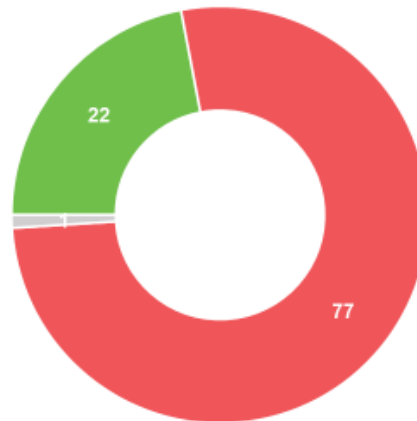
15

Plus des 3/4 des Français déclarent que le sujet de l'emploi n'est pas suffisamment traité dans le cadre de la campagne présidentielle de 2017

De façon générale, avez-vous le sentiment que le sujet de l'emploi est suffisamment ou pas suffisamment traité dans le cadre de la campagne pour l'élection présidentielle de 2017 ?

- À tous, en % -

Moins de 35 ans : 34%
Cadres et prof. libérales : 34%
Salariés en CDI : 26%



50-64 ans : 83%
65 ans et plus : 86%
Sympathisants FN : 86%
Sans activité professionnelle : 82%

■ Suffisamment traité ■ Pas suffisamment traité ■ Ne se prononce pas



16

QUESTIONNAIRE UTILISÉ

De façon générale, pour réduire le chômage en France, faites-vous confiance ou pas confiance... ?

Items présentés dans un ordre aléatoire

- A. Aux responsables politiques
- B. Aux syndicats de salariés
- C. Aux entreprises privées
- D. Aux citoyens eux-mêmes

- 1. Tout à fait confiance
- 2. Plutôt confiance
- 3. Plutôt pas confiance
- 4. Pas du tout confiance

Plus précisément, pour réduire le chômage en France, faites-vous confiance ou pas confiance à chacune des personnalités suivantes ?

Items présentés dans un ordre aléatoire

- A. Nathalie Artaud
- B. Philippe Poutou
- C. Jean-Luc Mélenchon
- D. Benoît Hamon
- E. Emmanuel Macron
- F. François Fillon
- G. Nicolas Dupont-Aignan
- H. Jacques Cheminade
- I. Marine Le Pen

- 1. Tout à fait confiance
- 2. Plutôt confiance
- 3. Plutôt pas confiance
- 4. Pas du tout confiance

Et pour chacune de ces personnalités, serait-elle selon vous capable ou pas capable de réduire le chômage en France si elle était élue Présidente de la République ?

Items présentés dans un ordre aléatoire

- A. Nathalie Artaud
- B. Philippe Poutou
- C. Jean-Luc Mélenchon

- D. Benoît Hamon
- E. Emmanuel Macron
- F. François Fillon
- G. Nicolas Dupont-Aignan
- H. Jacques Cheminade
- I. Marine Le Pen

- 1. Certainement capable
- 2. Probablement capable
- 3. Probablement pas capable
- 4. Certainement pas capable

Selon vous, chacun des objectifs suivants devrait-il être prioritaire ou pas prioritaire dans la lutte contre le chômage en France ?

Items présentés dans un ordre aléatoire

- A. Lutter contre le chômage des seniors
- B. Lutter contre le chômage des jeunes
- C. Prendre en compte l'effet de l'automatisation sur l'emploi
- D. Augmenter le salaire minimum
- E. Lutter contre les discriminations (selon le genre, l'origine, l'orientation sexuelle, etc.)
- F. Améliorer la productivité au sein des entreprises
- G. Lutter contre le travail précaire
- H. Faciliter le recrutement pour les petites et moyennes entreprises (PME)
- I. Lutter contre la concurrence étrangère (délocalisations)

- 1. Tout à fait prioritaire
- 2. Plutôt prioritaire
- 3. Plutôt pas prioritaire
- 4. Pas du tout prioritaire

Voici plusieurs raisons parfois avancées pour expliquer le chômage en France. Parmi cette liste, quelles sont selon vous les 2 causes principales du chômage en France ? - Deux réponses possibles

Items présentés dans un ordre aléatoire

- 1. Le manque de postes disponibles
- 2. La difficulté pour mettre en relation les employeurs avec les demandeurs d'emploi
- 3. Des cursus de formation/reconversion pas adaptés à la réalité du marché de l'emploi

4. Un système d'aides sociales trop favorable n'encourageant pas à (re)prendre une activité professionnelle
5. Un code du travail trop rigide dissuadant les entreprises d'embaucher
6. La centralisation de l'emploi dans les plus grandes villes
7. La précarisation du monde du travail, avec de plus en plus d'emplois courts (CDD non-renouvelés, intérim, etc.) à la place d'emplois durables
8. Autre : préciser

De façon générale, avez-vous le sentiment que le sujet de l'emploi est suffisamment ou pas suffisamment traité dans le cadre de la campagne pour l'élection présidentielle de 2017 ?

1. Suffisamment traité
2. Pas suffisamment traité